

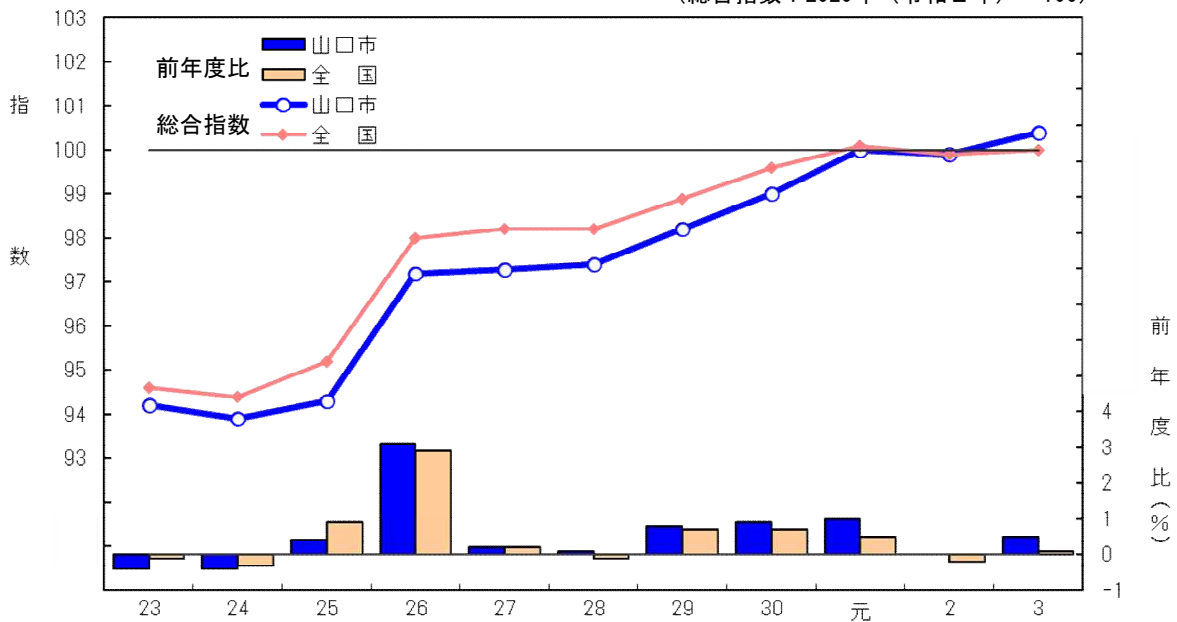
# 山口市消費者物価指数

令和3年度平均

	山口市		全国	
	指数	前年度比	指数	前年度比
総合指数	100.4	0.5%	100.0	0.1%
生鮮食品を除く総合	100.3	0.4%	99.9	0.1%
食料（酒類を除く）及びエネルギーを除く総合	98.8	△1.3%	98.8	△1.2%

## 総合指数の推移

（総合指数：2020年（令和2年）=100）



統計は 一人ひとりの参加から



山口県

総合企画部  
統計分析課

（利用上の注意）この資料は総務省統計局による公表の内容とその詳細を収録したものである。

(白紙ページ)

# 令和3年度平均の山口市消費者物価指数の動き

## 1 近年の総合指数の動き

令和3年度平均の山口市消費者物価指数は、2020年（令和2年）平均を100とした総合指数で100.4となり、前年度と比べると0.5の上昇となった。

世界的な原油高や円安の影響による電気代や灯油等のエネルギー価格の値上がりに加え、たばこ税増税によるたばこの値上がり、寝具類等の家具・家事用品の値上がり等により、2年ぶりの上昇となった。しかしながら、4月以降携帯電話大手各社による低廉な料金プランの提供開始によって、通信が大きく値下がりしたため、全体としての上昇基調は弱かった。

### 【過去5年の概要】

○平成28年度は、食料や教育等の値上がりにより前年度比0.1%と4年連続で上昇となったが、前年度同様、原油価格の下落によるガソリン、灯油、電気代等のエネルギー価格や交通・通信費の値下がりもあり上昇幅は2年連続で縮小となった。

○平成29年度は、寝具や電気製品の値下げによる下落要因はあったものの、原油価格上昇によるガソリン、灯油及び電気代等のエネルギー価格の値上がりや被服及び酒類の値上がりにより前年度比0.8%と5年連続で上昇となった。

○平成30年度は、前年同様、原油価格上昇によるガソリン、灯油及び電気代等のエネルギー価格の値上がりや被服及び教養娯楽用耐久財等の値上がりにより、前年度比0.9%と6年連続で上昇となった。

○令和元年度は、教養娯楽用品等の値上がりにより、前年度比1.0%と7年連続の上昇となった。なお、10月の消費税率の改定（8%から10%に改定）による影響は、軽減税率の適用や算入期間が半年間であったこと、幼児教育・保育の無償化による授業料等の値下がりもあり、大きな押し上げとはならなかった。

○令和2年度は、長雨や猛暑による野菜の値上がりや、新型コロナウイルスで“家庭内食”が増えたことによる需要の高まりで食料が値上がりしたものの、幼児教育・保育の無償化による授業料等の値下がり、原油価格の下落によるガソリン、灯油、電気代等のエネルギー価格の値下がり、全体としては前年と同水準となった。

（第1表、第2表、表紙図）

（参考：全国消費者物価指数との比較）

令和3年度平均の全国消費者物価指数は、2020年（令和2年）平均を100とした総合指数で100.0となり、前年度と比べると0.1の上昇となった。（2年ぶりの上昇）

第1表 総合指数と前年度比の推移

（2020年（令和2年）=100）

年度	山口市		全 国		年度	山口市		全 国	
	指 数	前年度比 (%)	指 数	前年度比 (%)		指 数	前年度比 (%)	指 数	前年度比 (%)
平成 23	94.2	-0.4	94.6	-0.1	平成 29	98.2	0.8	98.9	0.7
24	93.9	-0.4	94.4	-0.3	30	99.0	0.9	99.6	0.7
25	94.3	0.4	95.2	0.9	令和 元	100.0	1.0	100.1	0.5
26	97.2	3.1	98.0	2.9	2	99.9	0.0	99.9	-0.2
27	97.3	0.2	98.2	0.2	3	100.4	0.5	100.0	0.1
28	97.4	0.1	98.2	-0.1					

（P6参照）

第2表 前年度と比較して変動幅の大きかった項目

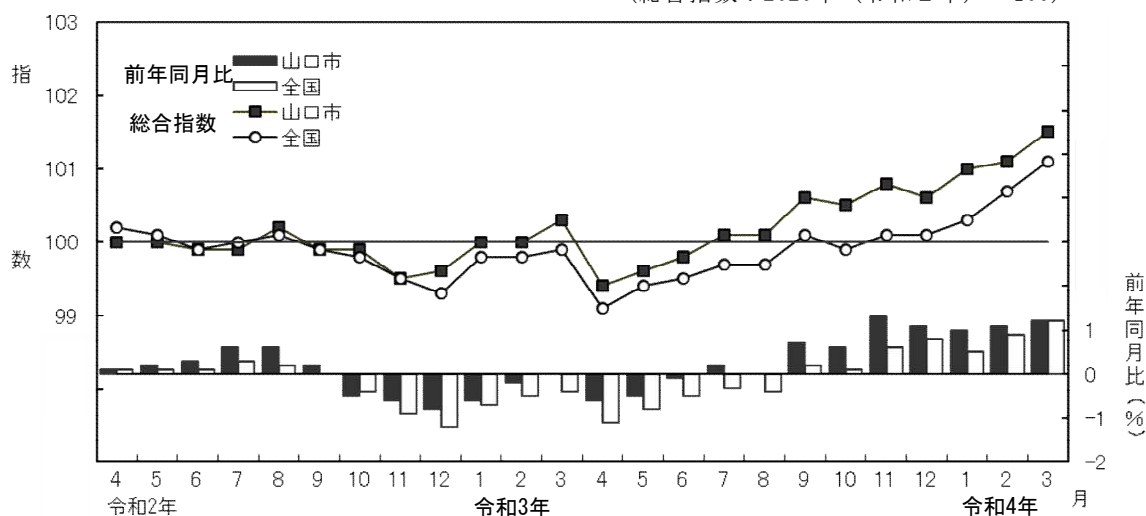
上昇した主な項目		下落した主な項目	
他の光熱	27.2 %	通信	-31.0 %
家事サービス	9.7 %	果物	-2.3 %
寝具類	9.4 %	(生鮮果物)	-1.8 %
たばこ	7.7 %	履物類	-1.7 %
電気代	7.6 %	理美容用品	-1.4 %
設備修繕・維持	4.8 %	授業料等	-0.5 %
家事雑貨	4.6 %	教養娯楽用耐久財	-0.5 %
保健医療用品・器具	4.5 %	保健医療サービス	-0.3 %
自動車等関係費	4.1 %	室内装備品	-0.3 %
魚介類	3.6 %	家賃	-0.2 %
(生鮮魚介)	5.5 %	酒類	-0.2 %
油脂・調味料	2.9 %		
野菜・海藻	2.8 %		
(生鮮野菜)	1.6 %		
家事用消耗品	2.8 %		
肉類	2.6 %		
ガス代	2.3 %		

## 2 月別の動き

前年同月比の推移をみると、令和2年4月からは、寝具類や灯油、ガソリン等の値下がりの影響に加え、令和元年10月からの幼児教育・保育の無償化による授業料等の値下がりが引き続き影響して、わずかな上昇が続いた。しかし、10月からは消費税増税の影響が一巡したことにより下落に転じた。その後、下落幅は、家事用消耗品、寝具類の値上がりの影響により縮小傾向にあったが、令和3年4月には通信が大きく値下がりしたため、再び拡大した。それ以降、通信の値下がりによる影響が続いたものの、令和3年の後半には寝具類や他の光熱（灯油）等のエネルギー価格が値上がりしたことにより、上昇に転じた。さらに、エネルギー価格の連続した値上がりや肉類、野菜・海藻等の食料の値上がりが影響したことにより上昇幅が拡大し、令和3年11月からは1%台を推移した。（第1図、第3表）

第1図 総合指数と前年同月比の推移

(総合指数：2020年(令和2年)=100)



令和3年度の総合指数の動きを各月の前年同月比で見ると、次のとおりである。

第3表 月別総合指数の前年同月比と主な変動項目

月	前年同月比 (%)	値上がりした主な項目	値下がりした主な項目
4月	-0.6	家庭用耐久財、保健医療用品・器具	通信、電気代
5月	-0.5	家庭用耐久財、保健医療用品・器具	通信、履物類
6月	-0.1	家事サービス、保健医療用品・器具、設備修繕・維持	通信
7月	0.2	家事サービス、シャツ・セーター・下着類、他の光熱（灯油）	通信
8月	0.0	家事サービス、他の光熱（灯油）、教養娯楽サービス	通信
9月	0.7	他の光熱（灯油）、寝具類、教養娯楽サービス	通信
10月	0.6	他の光熱（灯油）、寝具類、教養娯楽サービス	通信
11月	1.3	他の光熱（灯油）、寝具類、教養娯楽サービス	通信
12月	1.1	他の光熱（灯油）、肉類、教養娯楽サービス	通信
1月	1.0	他の光熱（灯油）、肉類、衣料	通信
2月	1.1	他の光熱（灯油）、野菜・海藻、被服関連サービス、教養娯楽用耐久財	通信
3月	1.2	他の光熱（灯油）、野菜・海藻、身の回り用品	通信

# 10大費目指数の動き

## ○上昇した費目と主な要因

「光熱・水道」	5.5 %	他の光熱（灯油）の値上がり
「家具・家事用品」	3.6 %	家事サービスの値上がり
「食料」	1.5 %	魚介類の値上がり
「教養娯楽」	1.4 %	教養娯楽サービスの値上がり
「保健医療」	1.2 %	保健医療用品・器具の値上がり
「住居」	0.9 %	設備修繕・維持の値上がり
「諸雑費」	0.8 %	たばこの値上がり
「被服及び履物」	0.4 %	被服関連サービスの値上がり

## ○ 下落した費目と主な要因

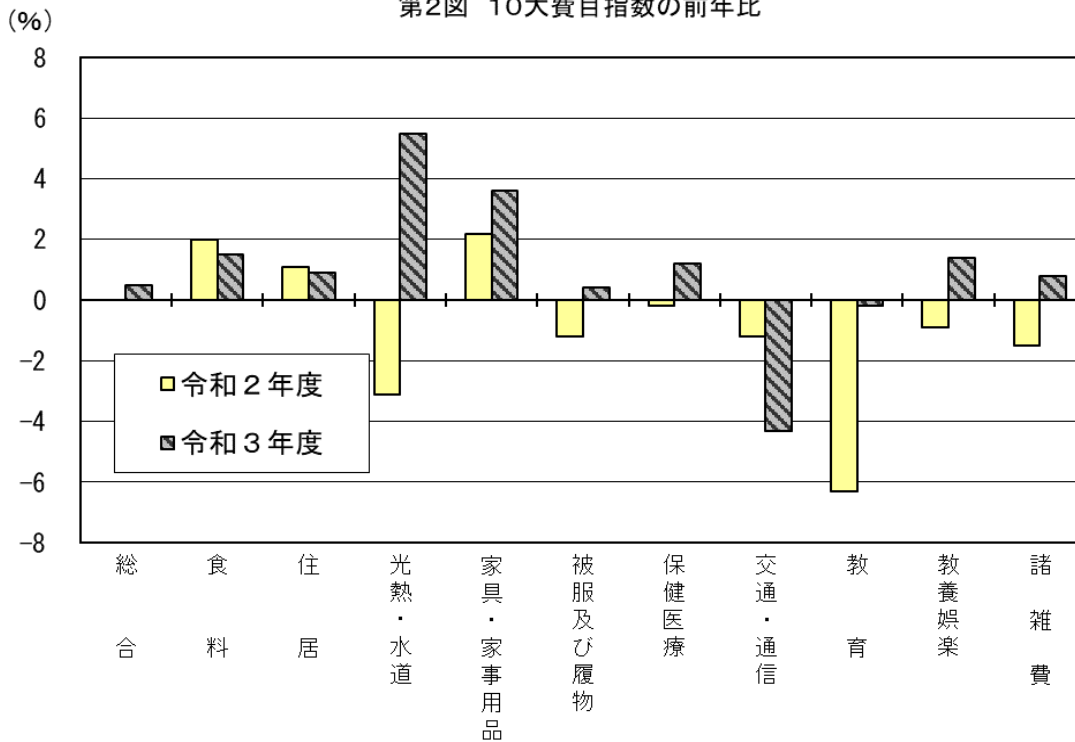
「交通・通信」	-4.3 %	通信の値下がり
「教育」	-0.2 %	授業料等の値下がり

第4表 10大費目指数の前年度比

(2020年(令和2年) = 100)

区分	総合	食料	住居	光熱・水道	家具・家事用品	被服及び履物	保健医療	交通・通信	教育	教養娯楽	諸雑費	
												指数
指数	2年度	99.9	100.0	100.2	98.8	101.0	99.7	100.1	99.8	99.7	99.8	100.1
	3年度	100.4	101.6	101.1	104.2	104.7	100.1	101.2	95.4	99.5	101.3	100.9
前年度比 (%)	2年度	0.0	2.0	1.1	-3.1	2.2	-1.2	-0.2	-1.2	-6.3	-0.9	-1.5
	3年度	0.5	1.5	0.9	5.5	3.6	0.4	1.2	-4.3	-0.2	1.4	0.8

第2図 10大費目指数の前年比



総 合 指 数 等 の 推 移

(2020年(令和2年)=100)

年度平均	山口市				全 国				
	総合指数	前年度比 (%)	生鮮食品を 除く総合指数	前年度比 (%)	総合指数	前年度比 (%)			
平成 23 年度	94.2	-0.4	95.0	-0.3	94.6	-0.1			
24	93.9	-0.4	94.8	-0.2	94.4	-0.3			
25	94.3	0.4	95.0	0.3	95.2	0.9			
26	97.2	3.1	97.7	2.8	98.0	2.9			
27	97.3	0.2	97.7	0.0	98.2	0.2			
28	97.4	0.1	97.7	-0.1	98.2	-0.1			
29	98.2	0.8	98.4	0.8	98.9	0.7			
30	99.0	0.9	99.4	1.0	99.6	0.7			
令和 元	100.0	1.0	100.3	0.9	100.1	0.5			
2	99.9	0.0	99.9	-0.3	99.9	-0.2			
3	100.4	0.5	100.3	0.4	100.0	0.1			
年・月	指 数	前月比 (%)	前 年 同 月 比(%)	指 数	前月比 (%)	前 年 同 月 比(%)	指 数	前月比 (%)	前 年 同 月 比(%)
3年 4月	99.4	-0.9	-0.6	99.5	-0.9	-0.4	99.1	-0.8	-1.1
5月	99.6	0.2	-0.5	99.7	0.2	-0.3	99.4	0.3	-0.8
6月	99.8	0.3	-0.1	99.8	0.1	-0.2	99.5	0.1	-0.5
7月	100.1	0.3	0.2	100.2	0.4	0.2	99.7	0.2	-0.3
8月	100.1	0.0	0.0	100.0	-0.2	0.0	99.7	0.0	-0.4
9月	100.6	0.4	0.7	100.1	0.1	0.4	100.1	0.4	0.2
10月	100.5	0.0	0.6	100.4	0.2	0.7	99.9	-0.2	0.1
11月	100.8	0.2	1.3	100.8	0.4	1.2	100.1	0.2	0.6
12月	100.6	-0.1	1.1	100.6	-0.2	0.9	100.1	0.0	0.8
4年 1月	101.0	0.3	1.0	100.7	0.2	0.8	100.3	0.3	0.5
2月	101.1	0.2	1.1	100.9	0.1	0.8	100.7	0.4	0.9
3月	101.5	0.3	1.2	101.3	0.4	0.9	101.1	0.4	1.2

山 口 市 1 0 大

	年度	総 合	持家の帰 属家賃を 除く総合	食 料	生鮮食品	住 居	光 熱 ・ 水 道
指 数	平成 2 3 年度	94.2	93.3	88.2	78.0	97.9	91.6
	2 4	93.9	93.0	87.3	74.1	97.5	93.6
	2 5	94.3	93.5	87.4	77.0	96.9	95.9
	2 6	97.2	96.7	91.8	84.3	97.2	100.0
	2 7	97.3	97.0	93.6	88.7	97.6	96.6
	2 8	97.4	97.1	95.0	91.2	97.8	93.3
	2 9	98.2	97.8	95.5	92.2	98.3	97.5
	3 0	99.0	98.9	96.1	91.8	98.3	101.6
	令和 元	100.0	100.0	98.1	94.0	99.3	102.0
	2	99.9	99.9	100.0	101.1	100.2	98.8
3	100.4	100.5	101.6	103.1	101.1	104.2	
前 年 度 比  (%)	平成 2 3 年度	-0.4	-0.4	-0.6	-2.4	-0.6	3.8
	2 4	-0.4	-0.3	-1.0	-5.0	-0.5	2.2
	2 5	0.4	0.6	0.2	3.9	-0.6	2.5
	2 6	3.1	3.5	5.0	9.5	0.3	4.3
	2 7	0.2	0.3	2.1	5.1	0.3	-3.4
	2 8	0.1	0.1	1.5	2.9	0.2	-3.4
	2 9	0.8	0.8	0.5	1.1	0.5	4.5
	3 0	0.9	1.1	0.7	-0.5	0.0	4.2
	令和 元	1.0	1.1	2.0	2.5	1.1	0.4
	2	0.0	0.0	2.0	7.2	1.1	-3.1
3	0.5	0.6	1.5	2.0	0.9	5.5	



費目指数（年度平均）

（2020年（令和2年）=100）

家具 ・ 家事用品	被服 及び 履物	保健医療	交 通 ・ 通 信	教 育	教養娯楽	諸雑費	年度	
98.1	87.4	96.4	100.0	103.2	94.3	95.8	平成 23 年度	指 数
95.6	87.7	95.5	100.6	104.0	93.0	95.5	24	
94.2	88.9	94.4	102.6	104.4	91.9	97.3	25	
99.0	92.8	95.8	104.4	107.2	95.5	100.7	26	
100.1	93.6	96.7	101.0	109.6	96.5	101.8	27	
98.9	94.2	97.5	99.5	111.3	96.7	102.3	28	
97.7	96.1	98.6	100.3	111.5	96.7	103.2	29	
98.3	98.1	99.4	101.2	111.0	97.8	103.5	30	
99.3	100.6	100.1	101.0	106.2	100.7	101.8	令和 元	
101.0	99.7	100.1	99.8	99.7	99.8	100.1	2	
104.7	100.1	101.2	95.4	99.5	101.3	100.9	3	
-7.7	-2.0	-0.4	1.6	0.6	-3.7	2.5	平成 23 年度	
-2.6	0.4	-1.0	0.6	0.7	-1.3	-0.3	24	
-1.5	1.4	-1.1	2.0	0.4	-1.2	1.9	25	
5.1	4.3	1.4	1.7	2.6	3.9	3.5	26	
1.1	0.8	0.8	-3.4	2.2	1.1	1.2	27	
-1.2	0.6	0.8	-1.5	1.5	0.2	0.5	28	
-1.3	2.0	1.1	0.8	0.2	0.1	0.9	29	
0.7	2.1	0.9	0.9	-0.4	1.1	0.3	30	
1.0	2.6	0.7	-0.2	-4.3	3.0	-1.7	令和 元	
2.2	-1.2	-0.2	-1.2	-6.3	-0.9	-1.5	2	
3.6	0.4	1.2	-4.3	-0.2	1.4	0.8	3	

山 口 市 中 分 類

費 目	単 位	令和2年度	令和3年度平均	
		平 均	指 数	前年度比 (%)
総合	10,000	99.9	100.4	0.5
食料	2,538	100.0	101.6	1.5
穀類	196	99.7	100.3	0.6
魚介類	189	101.1	104.7	3.6
生鮮魚介	112	101.9	107.5	5.5
肉類	282	100.4	103.0	2.6
乳卵類	124	99.5	100.1	0.6
野菜・海藻	240	100.5	103.3	2.8
生鮮野菜	157	100.4	102.1	1.6
果物	92	100.9	98.6	-2.3
生鮮果物	86	101.2	99.3	-1.8
油脂・調味料	122	99.4	102.3	2.9
菓子類	251	99.8	100.3	0.5
調理食品	338	99.6	101.4	1.9
飲料	162	99.3	101.3	2.0
酒類	120	100.1	99.9	-0.2
外食	420	100.1	101.2	1.1
住居	1,748	100.2	101.1	0.9
家賃	1,387	100.1	99.9	-0.2
設備修繕・維持	361	100.9	105.7	4.8
光熱・水道	702	98.8	104.2	5.5
電気代	380	98.2	105.7	7.6
ガス代	122	99.2	101.5	2.3
他の光熱	26	97.1	123.6	27.2
上下水道料	174	100.0	100.0	0.0
家具・家事用品	383	101.0	104.7	3.6
家庭用耐久財	121	101.4	103.1	1.7
室内装備品	20	100.1	99.8	-0.3
寝具類	22	101.8	111.4	9.4
家事雑貨	77	101.2	105.8	4.6
家事用消耗品	109	101.6	104.5	2.8
家事サービス	33	97.2	106.6	9.7
被服及び履物	373	99.7	100.1	0.4
衣料	155	99.9	100.8	0.9
和服	13	100.0	99.3	-0.7
洋服	141	99.9	101.0	1.0
シャツ・セーター・下着類	116	99.8	100.4	0.6
シャツ・セーター類	83	99.7	99.9	0.1
下着類	33	100.2	101.8	1.6
履物類	51	98.3	96.7	-1.7

指数（年度平均）

（2020年（令和2年）=100）

費目	ウヱト	令和2年度	令和3年度平均	
		平均	指数	前年度比 （%）
他の被服	36	100.7	100.8	0.1
被服関連サービス	16	99.5	100.6	1.2
保健医療	475	100.1	101.2	1.2
医薬品・健康保持用摂取品	119	100.2	101.8	1.6
保健医療用品・器具	98	100.5	105.0	4.5
保健医療サービス	258	99.8	99.5	-0.3
交通・通信	1,901	99.8	95.4	-4.3
交通	110	100.0	100.5	0.6
自動車等関係費	1,346	99.6	103.7	4.1
通信	446	100.1	69.1	-31.0
教育	249	99.7	99.5	-0.2
授業料等	149	99.1	98.6	-0.5
教科書・学習参考教材	11	100.2	100.3	0.1
補習教育	88	100.5	100.9	0.3
教養娯楽	916	99.8	101.3	1.4
教養娯楽用耐久財	89	99.6	99.1	-0.5
教養娯楽用品	228	99.6	100.2	0.6
書籍・他の印刷物	101	100.4	102.1	1.7
教養娯楽サービス	498	99.9	102.0	2.1
諸雑費	715	100.1	100.9	0.8
理美容サービス	113	99.7	99.9	0.2
理美容用品	189	100.0	98.6	-1.4
身の回り用品	57	98.9	99.7	0.7
たばこ	42	102.3	110.2	7.7
他の諸雑費	314	100.2	101.6	1.4
生鮮食品（注1）	354	101.1	103.1	2.0
生鮮食品を除く総合	9,646	99.9	100.3	0.4
持家の帰属家賃を除く総合	8,856	99.9	100.5	0.6
持家の帰属家賃及び生鮮食品を除く総合	8,501	99.9	100.4	0.5
エネルギー（注2）	802	98.6	110.5	12.1
食料（酒類を除く）及びエネルギーを除く総合	6,781	100.1	98.8	-1.3
教養娯楽関係費	940	99.8	101.2	1.3
情報通信関係費	522	100.3	74.5	-25.7

（注1）生鮮魚介、生鮮野菜、生鮮果物

（注2）電気代、都市ガス代、プロパンガス、灯油及びガソリン