

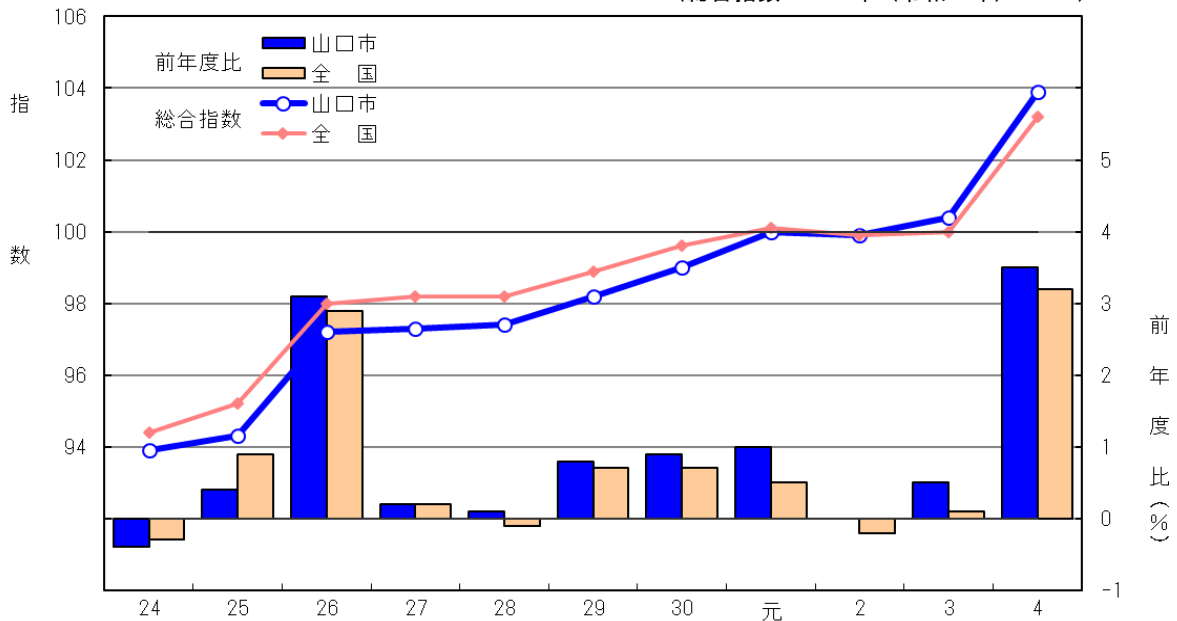
# 山口市消費者物価指数

令和4年度平均

	山口市		全国	
	指数	前年度比	指数	前年度比
総合指数	103.9	3.5%	103.2	3.2%
生鮮食品を除く総合	103.7	3.4%	103.0	3.0%
食料（酒類を除く）及びエネルギーを除く総合	100.3	1.5%	99.9	1.1%

## 総合指数の推移

（総合指数：2020年（令和2年）=100）



統計は 一人ひとりの参加から



山口県

総合企画部  
統計分析課

（利用上の注意）この資料は総務省統計局による公表の内容とその詳細を収録したものである。

(白紙ページ)

# 令和4年度平均の山口市消費者物価指数の動き

## 1 近年の総合指数の動き

令和4年度平均の山口市消費者物価指数は、2020年（令和2年）平均を100とした総合指数で103.9となり、前年度と比べると3.5%の上昇となった。

世界的な需要回復やウクライナ情勢等を受けた、原油をはじめとする原材料価格の高騰、円安などの様々な要因によって、食料品をはじめエネルギー関連など幅広い品目で値上がりした。また、4月以降は、携帯電話通信料引き下げの影響が剥落したこともあり、2年連続で上昇となった。

### 【過去5年の概要】

○平成29年度は、寝具や電気製品の値下げによる下落要因はあったものの、原油価格上昇によるガソリン、灯油及び電気代等のエネルギー価格の値上がりや被服及び酒類の値上がりにより前年度比0.8%と5年連続で上昇となった。

○平成30年度は、前年同様、原油価格上昇によるガソリン、灯油及び電気代等のエネルギー価格の値上がりや被服及び教養娯楽用耐久財等の値上がりにより、前年度比0.9%と6年連続で上昇となった。

○令和元年度は、教養娯楽用品等の値上がりにより、前年度比1.0%と7年連続の上昇となった。なお、10月の消費税率の改定（8%から10%に改定）による影響は、軽減税率の適用や算入期間が半年間であったこと、幼児教育・保育の無償化による授業料等の値下がりもあり、大きな押し上げとはならなかった。

○令和2年度は、長雨や猛暑による野菜の値上がりや、新型コロナで“家庭内食”が増えたことによる需要の高まりで食料が値上がりしたものの、幼児教育・保育の無償化による授業料等の値下がり、原油価格の下落によるガソリン、灯油、電気代等のエネルギー価格の値下がり、全体としては前年と同水準となった。

○令和3年度は、世界的な原油高や円安の影響による電気代や灯油等のエネルギー価格の値上がりに加え、たばこ税増税によるたばこの値上がり、寝具類等の家具・家事用品の値上がり等により、前年度比0.5%と2年ぶりの上昇となった。しかしながら、4月以降、携帯電話大手各社による低廉な料金プランの提供開始によって、通信が大きく値下がりしたため、全体としての上昇基調は弱かった。（第1表、第2表、表紙図）

（参考：全国消費者物価指数との比較）

令和4年度平均の全国消費者物価指数は、2020年（令和2年）平均を100とした総合指数で103.2となり、前年と比べると3.2%の上昇となった。（2年連続で上昇）

第1表 総合指数と前年度比の推移

(2020年（令和2年）=100)

年度	山口市		全 国		年度	山口市		全 国	
	指 数	前年度比 (%)	指 数	前年度比 (%)		指 数	前年度比 (%)	指 数	前年度比 (%)
平成 24	93.9	-0.4	94.4	-0.3	平成 30	99.0	0.9	99.6	0.7
25	94.3	0.4	95.2	0.9	令和 元	100.0	1.0	100.1	0.5
26	97.2	3.1	98.0	2.9	2	99.9	0.0	99.9	-0.2
27	97.3	0.2	98.2	0.2	3	100.4	0.5	100.0	0.1
28	97.4	0.1	98.2	-0.1	4	103.9	3.5	103.2	3.2
29	98.2	0.8	98.9	0.7					

(P6参照)

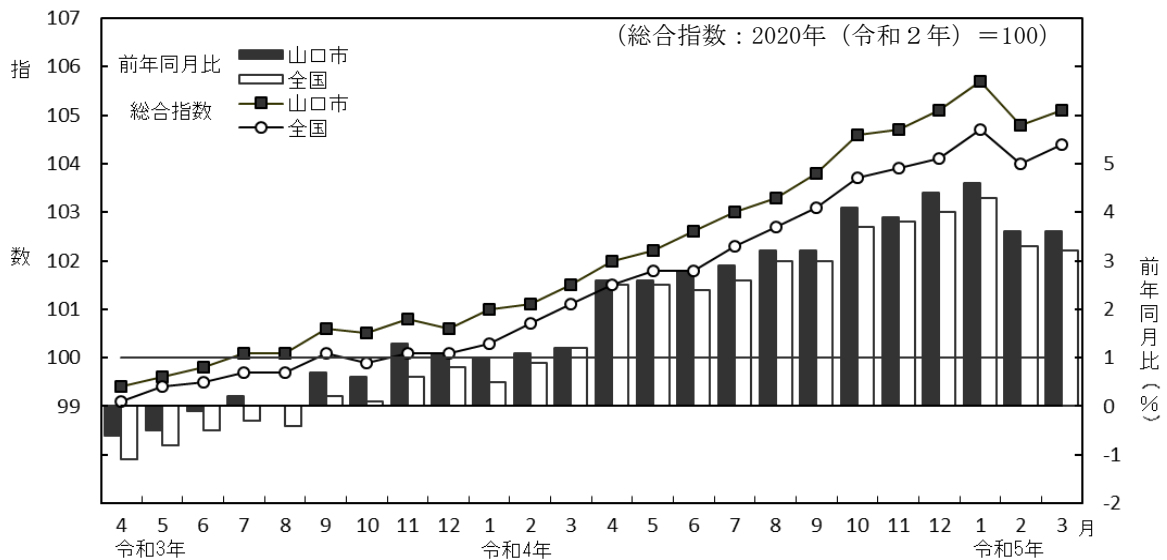
第2表 前年度と比較して変動幅の大きかった項目

上昇した主な項目		下落した主な項目	
電気代	17.0 %	他の被服	-2.4 %
家庭用耐久財	16.8 %	保健医療サービス	-1.1 %
ガス代	13.1 %	通信	-0.8 %
寝具類	10.2 %	家賃	-0.1 %
室内装備品	9.3 %		
魚介類	9.2 %		
（生鮮魚介	7.9 %		
油脂・調味料	9.2 %		
設備修繕・維持	9.2 %		
家事雑貨	8.9 %		
被服関連サービス	8.6 %		
シャツ・セーター・下着類	7.3 %		
他の光熱	7.2 %		
菓子類	7.2 %		
乳卵類	6.3 %		
調理食品	6.1 %		
果物	6.1 %		

## 2 月別の動き

前年同月比の推移をみると、令和4年2月にウクライナ紛争が勃発し、原油価格が高騰したことによって、総合指数は上昇を続けるようになった。さらに、4月には携帯電話通信料引き下げの影響が剥落したことで、前年同月比は2.6%にまで上昇した。以降はウィズコロナ路線による世界的な需要の回復や、円安の影響により食料品、エネルギー価格を中心に上昇基調が続いた。10月には多くの企業が食料品の値上げを発表し、前年同月比は4%を超えた。しかし、令和5年2月には電気代、都市ガス代に対する政府の補助金政策等により前年同月比は1%下落した。（第1図、第3表）

第1図 総合指数と前年同月比の推移



令和4年度の総合指数の動きを各月の前年同月比で見ると、次のとおりである。

第3表 月別総合指数の前年同月比と主な変動項目

月	前年同月比 (%)	値上がりした主な項目	値下がりした主な項目
4月	2.6	電気代、果物、寝具類、設備修繕・維持	—
5月	2.6	電気代、室内装備品、野菜・海藻、教養娯楽用耐久財	—
6月	2.8	電気代、家庭用耐久財、油脂・調味料、教養娯楽用品	—
7月	2.9	電気代、家庭用耐久財、魚介類、設備修繕・維持	—
8月	3.2	電気代、家庭用耐久財、油脂・調味料、補習教育	—
9月	3.2	電気代、家庭用耐久財、菓子類、シャツ・セーター・下着類	—
10月	4.1	電気代、家庭用耐久財、魚介類、被服関連サービス	—
11月	3.9	電気代、家庭用耐久財、油脂・調味料、シャツ・セーター・下着類	—
12月	4.4	電気代、家庭用耐久財、油脂・調味料、シャツ・セーター・下着類	—
1月	4.6	電気代、家庭用耐久財、魚介類、被服関連サービス	—
2月	3.6	家庭用耐久財、魚介類、シャツ・セーター・下着類、設備修繕・維持	—
3月	3.6	家庭用耐久財、果物、被服関連サービス、設備修繕・維持、教養娯楽用品	—

# 10大費目指数の動き

## ○上昇した費目と主な要因

「光熱・水道」	11.9 %	電気代の値上がり
「家具・家事用品」	9.0 %	家庭用耐久財の値上がり
「食料」	5.6 %	魚介類の値上がり
「被服及び履物」	3.4 %	被服関連サービスの値上がり
「住居」	1.9 %	設備修繕・維持の値上がり
「教養娯楽」	1.4 %	教養娯楽用耐久財の値上がり
「諸雑費」	1.1 %	身の回り用品の値上がり
「交通・通信」	0.5 %	自動車等関係費の値上がり
「教育」	0.5 %	教科書・学習参考教材の値上がり

## ○ 下落した費目と主な要因

「保健医療」	-0.1 %	保健医療サービスの値下がり
--------	--------	---------------

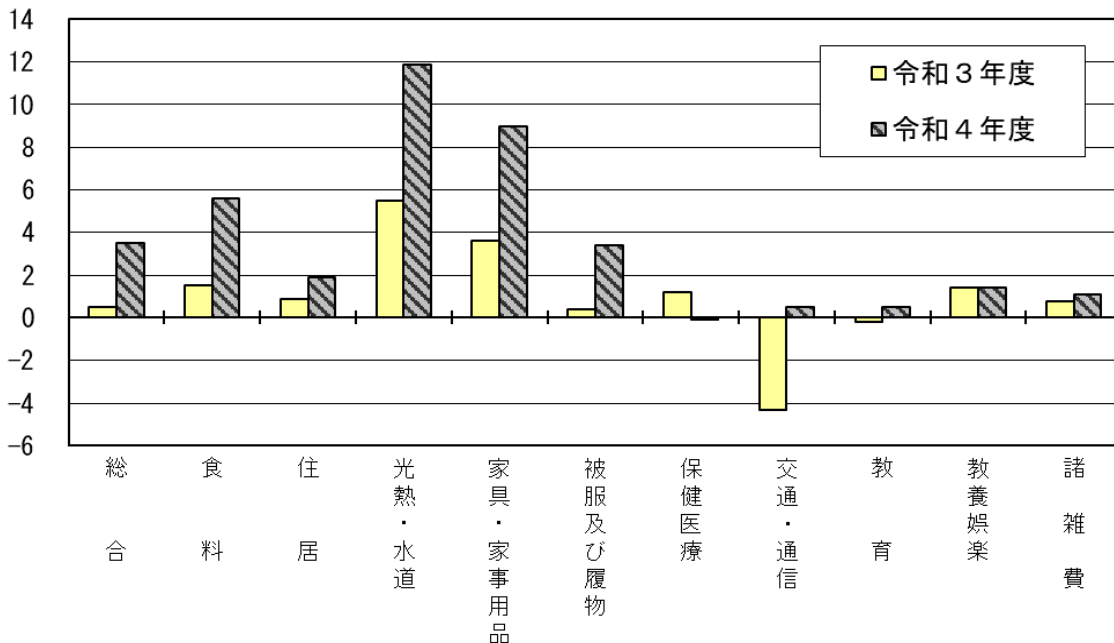
第4表 10大費目指数の前年度比

(2020年(令和2年)=100)

区分		総合	食料	住居	光熱・水道	家具・家事用品	被服及び履物	保健医療	交通・通信	教育	教養娯楽	諸雑費
指数	3年度	100.4	101.6	101.1	104.2	104.7	100.1	101.2	95.4	99.5	101.3	100.9
	4年度	103.9	107.3	103.1	116.6	114.1	103.5	101.2	95.9	99.9	102.7	102.0
前年度比(%)	3年度	0.5	1.5	0.9	5.5	3.6	0.4	1.2	-4.3	-0.2	1.4	0.8
	4年度	3.5	5.6	1.9	11.9	9.0	3.4	-0.1	0.5	0.5	1.4	1.1

(%)

第2図 10大費目指数の前年度比



総合指数等の推移

(2020年(令和2年)=100)

年度平均	山口市				全国				
	総合指数		前年度比 (%)	生鮮食品を 除く総合指数	前年度比 (%)	総合指数	前年度比 (%)		
平成24年度	93.9		-0.4	94.8	-0.2	94.4	-0.3		
25	94.3		0.4	95.0	0.3	95.2	0.9		
26	97.2		3.1	97.7	2.8	98.0	2.9		
27	97.3		0.2	97.7	0.0	98.2	0.2		
28	97.4		0.1	97.7	-0.1	98.2	-0.1		
29	98.2		0.8	98.4	0.8	98.9	0.7		
30	99.0		0.9	99.4	1.0	99.6	0.7		
令和元	100.0		1.0	100.3	0.9	100.1	0.5		
2	99.9		0.0	99.9	-0.3	99.9	-0.2		
3	100.4		0.5	100.3	0.4	100.0	0.1		
4	103.9		3.5	103.7	3.4	103.2	3.2		
年・月	指数	前月比 (%)	前年 同月 比(%)	指数	前月比 (%)	前年 同月 比(%)	指数	前月比 (%)	前年 同月 比(%)
4年 4月	102.0	0.5	2.6	101.8	0.5	2.3	101.5	0.4	2.5
5月	102.2	0.2	2.6	102.0	0.2	2.3	101.8	0.3	2.5
6月	102.6	0.4	2.8	102.4	0.4	2.6	101.8	0.0	2.4
7月	103.0	0.5	2.9	103.0	0.5	2.8	102.3	0.5	2.6
8月	103.3	0.3	3.2	103.1	0.1	3.1	102.7	0.4	3.0
9月	103.8	0.5	3.2	103.6	0.5	3.5	103.1	0.4	3.0
10月	104.6	0.8	4.1	104.3	0.7	3.9	103.7	0.6	3.7
11月	104.7	0.0	3.9	104.6	0.3	3.8	103.9	0.2	3.8
12月	105.1	0.4	4.4	105.1	0.5	4.5	104.1	0.2	4.0
5年 1月	105.7	0.6	4.6	105.3	0.2	4.6	104.7	0.5	4.3
2月	104.8	-0.8	3.6	104.5	-0.8	3.6	104.0	-0.6	3.3
3月	105.1	0.3	3.6	104.8	0.3	3.4	104.4	0.4	3.2

山 口 市 1 0 大

	年度	総 合	持家の帰属家賃を除く総合	食 料	生鮮食品	住 居	光 熱 ・ 水 道
指 数	平成 24 年度	93.9	93.0	87.3	74.1	97.5	93.6
	25	94.3	93.5	87.4	77.0	96.9	95.9
	26	97.2	96.7	91.8	84.3	97.2	100.0
	27	97.3	97.0	93.6	88.7	97.6	96.6
	28	97.4	97.1	95.0	91.2	97.8	93.3
	29	98.2	97.8	95.5	92.2	98.3	97.5
	30	99.0	98.9	96.1	91.8	98.3	101.6
	令和 元	100.0	100.0	98.1	94.0	99.3	102.0
	2	99.9	99.9	100.0	101.1	100.2	98.8
	3	100.4	100.5	101.6	103.1	101.1	104.2
4	103.9	104.4	107.3	108.8	103.1	116.6	
前 年 度 比  (%)	平成 24 年度	-0.4	-0.3	-1.0	-5.0	-0.5	2.2
	25	0.4	0.6	0.2	3.9	-0.6	2.5
	26	3.1	3.5	5.0	9.5	0.3	4.3
	27	0.2	0.3	2.1	5.1	0.3	-3.4
	28	0.1	0.1	1.5	2.9	0.2	-3.4
	29	0.8	0.8	0.5	1.1	0.5	4.5
	30	0.9	1.1	0.7	-0.5	0.0	4.2
	令和 元	1.0	1.1	2.0	2.5	1.1	0.4
	2	0.0	0.0	2.0	7.2	1.1	-3.1
	3	0.5	0.6	1.5	2.0	0.9	5.5
4	3.5	3.9	5.6	5.5	1.9	11.9	



費目指数（年度平均）

（2020年（令和2年）=100）

家具 ・ 家事用品	被服 及び 履物	保健医療	交 通 ・ 通 信	教 育	教養娯楽	諸雑費	年度	
95.6	87.7	95.5	100.6	104.0	93.0	95.5	平成 24 年度	指 数
94.2	88.9	94.4	102.6	104.4	91.9	97.3	25	
99.0	92.8	95.8	104.4	107.2	95.5	100.7	26	
100.1	93.6	96.7	101.0	109.6	96.5	101.8	27	
98.9	94.2	97.5	99.5	111.3	96.7	102.3	28	
97.7	96.1	98.6	100.3	111.5	96.7	103.2	29	
98.3	98.1	99.4	101.2	111.0	97.8	103.5	30	
99.3	100.6	100.1	101.0	106.2	100.7	101.8	令和 元	
101.0	99.7	100.1	99.8	99.7	99.8	100.1	2	
104.7	100.1	101.2	95.4	99.5	101.3	100.9	3	
114.1	103.5	101.2	95.9	99.9	102.7	102.0	4	
-2.6	0.4	-1.0	0.6	0.7	-1.3	-0.3	平成 24 年度	
-1.5	1.4	-1.1	2.0	0.4	-1.2	1.9	25	
5.1	4.3	1.4	1.7	2.6	3.9	3.5	26	
1.1	0.8	0.8	-3.4	2.2	1.1	1.2	27	
-1.2	0.6	0.8	-1.5	1.5	0.2	0.5	28	
-1.3	2.0	1.1	0.8	0.2	0.1	0.9	29	
0.7	2.1	0.9	0.9	-0.4	1.1	0.3	30	
1.0	2.6	0.7	-0.2	-4.3	3.0	-1.7	令和 元	
2.2	-1.2	-0.2	-1.2	-6.3	-0.9	-1.5	2	
3.6	0.4	1.2	-4.3	-0.2	1.4	0.8	3	
9.0	3.4	-0.1	0.5	0.5	1.4	1.1	4	

山 口 市 中 分 類

費 目	単 位	令和3年度 平 均	令和4年度平均	
			指 数	前年度比 (%)
総合	10,000	100.4	103.9	3.5
食料	2,538	101.6	107.3	5.6
穀類	196	100.3	104.4	4.2
魚介類	189	104.7	114.4	9.2
生鮮魚介	112	107.5	116.0	7.9
肉類	282	103.0	108.4	5.3
乳卵類	124	100.1	106.4	6.3
野菜・海藻	240	103.3	106.9	3.5
生鮮野菜	157	102.1	105.1	3.0
果物	92	98.6	104.6	6.1
生鮮果物	86	99.3	106.0	6.8
油脂・調味料	122	102.3	111.7	9.2
菓子類	251	100.3	107.6	7.2
調理食品	338	101.4	107.5	6.1
飲料	162	101.3	104.6	3.4
酒類	120	99.9	103.9	4.0
外食	420	101.2	106.2	4.9
住居	1,748	101.1	103.1	1.9
家賃	1,387	99.9	99.9	-0.1
設備修繕・維持	361	105.7	115.5	9.2
光熱・水道	702	104.2	116.6	11.9
電気代	380	105.7	123.7	17.0
ガス代	122	101.5	114.8	13.1
他の光熱	26	123.6	132.5	7.2
上下水道料	174	100.0	100.0	0.0
家具・家事用品	383	104.7	114.1	9.0
家庭用耐久財	121	103.1	120.5	16.8
室内装備品	20	99.8	109.1	9.3
寝具類	22	111.4	122.7	10.2
家事雑貨	77	105.8	115.3	8.9
家事用消耗品	109	104.5	107.6	2.9
家事サービス	33	106.6	107.5	0.8
被服及び履物	373	100.1	103.5	3.4
衣料	155	100.8	101.7	0.9
和服	13	99.3	98.8	-0.5
洋服	141	101.0	102.0	1.0
シャツ・セーター・下着類	116	100.4	107.8	7.3
シャツ・セーター類	83	99.9	109.8	10.0
下着類	33	101.8	102.6	0.8
履物類	51	96.7	101.3	4.8

指数（年度平均）

（2020年（令和2年）=100）

費目	単位	令和3年度 平均	令和4年度平均	
			指数	前年度比 （%）
他の被服	36	100.8	98.4	-2.4
被服関連サービス	16	100.6	109.3	8.6
保健医療	475	101.2	101.2	-0.1
医薬品・健康保持用摂取品	119	101.8	102.4	0.6
保健医療用品・器具	98	105.0	106.9	1.8
保健医療サービス	258	99.5	98.5	-1.1
交通・通信	1,901	95.4	95.9	0.5
交通	110	100.5	100.6	0.0
自動車等関係費	1,346	103.7	104.6	0.9
通信	446	69.1	68.5	-0.8
教育	249	99.5	99.9	0.5
授業料等	149	98.6	98.9	0.3
教科書・学習参考教材	11	100.3	104.4	4.1
補習教育	88	100.9	101.2	0.3
教養娯楽	916	101.3	102.7	1.4
教養娯楽用耐久財	89	99.1	103.0	4.0
教養娯楽用品	228	100.2	103.6	3.4
書籍・他の印刷物	101	102.1	103.4	1.3
教養娯楽サービス	498	102.0	102.0	0.0
諸雑費	715	100.9	102.0	1.1
理美容サービス	113	99.9	100.2	0.3
理美容用品	189	98.6	99.7	1.2
身の回り用品	57	99.7	105.2	5.6
たばこ	42	110.2	113.8	3.3
他の諸雑費	314	101.6	101.8	0.2
生鮮食品（注1）	354	103.1	108.8	5.5
生鮮食品を除く総合	9,646	100.3	103.7	3.4
持家の帰属家賃を除く総合	8,856	100.5	104.4	3.9
持家の帰属家賃及び生鮮食品を除く総合	8,501	100.4	104.2	3.8
エネルギー（注2）	802	110.5	123.5	11.7
食料（酒類を除く）及びエネルギーを除く総合	6,781	98.8	100.3	1.5
教養娯楽関係費	940	101.2	102.6	1.4
情報通信関係費	522	74.5	71.6	-3.9

（注1）生鮮魚介、生鮮野菜、生鮮果物

（注2）電気代、都市ガス代、プロパンガス、灯油及びガソリン