

令和4年度

やまぐち森林づくりレポート

＝やまぐち森林づくり県民税関連事業実績報告＝



令和5年（2023年）12月

山 口 県

目 次

1 やまぐち森林づくり県民税の概要	…………… p. 1
2 令和4年度やまぐち森林づくり県民税関連事業の実績及び税込等	…………… p. 2
3 令和4年度剰余金の取り扱い	…………… p. 3
4 令和4年度県民税関連事業実績	…………… p. 5
◆ 資料編	
1 やまぐち森林づくり県民税制度	…………… p. 16
2 令和4年度県民税関連事業実績	…………… p. 17
3 令和4年度までの3年間の県民税関連事業実績	…………… p. 26
4 令和4年度県政世論調査の結果	…………… p. 39

1 やまぐち森林づくり県民税の概要

(1) やまぐち森林づくり県民税の導入

県土の約7割を占める森林は、木材の生産をはじめ、水源のかん養、県土の保全、地球温暖化の防止、快適な生活環境の保全などの多面的な機能を有しており、安全で快適な県民の暮らしを守っています。

このかけがえのない森林は、これまで、林業生産活動など農山村の人々の営みの中で適切に管理されてきましたが、農山村の過疎化や高齢化、担い手の減少、木材価格の長期低迷など森林・林業を取り巻く社会環境が厳しさを増す中で、手入れが行き届かず荒廃した森林が増加し、森林の持つ多面的機能が十分に発揮されず、県民生活に支障をきたすことが懸念されています。

このため、山口県は、手入れが行き届かず荒廃が深刻化する森林を、健全な姿で次の世代へ引き継ぐため、「安全で快適な県民の暮らしを守るための森林整備」という視点に立った新たな森林づくりを、県民との協働により進めていくとの理念のもと、平成17年4月にやまぐち森林づくり県民税を導入しました。

これまで3期15年間、荒廃した人工林の再生や繁茂竹林の整備、地域課題に柔軟に対応した森林整備やボランティア活動に対する支援などを実施し、森林の持つ多面的機能の回復、発揮に努めてきました。

また、令和2年度からの第4期対策（令和2年度～令和6年度）でも、荒廃森林や繁茂竹林の整備、地域課題に柔軟に対応した森林整備や森林づくり活動の支援などに取り組んでいます。

(2) やまぐち森林づくり県民税制度の仕組み

やまぐち森林づくり県民税は、県民税均等割額に一定額を上乗せする方式をとっています。

対象者	○個人 県内に住所がある方 県内に事務所、事業所又は家屋敷を持っている方 ○法人 県内に事務所、事業所を持っている法人等
税 額	○個人 年額:500 円 ○法人 年額:1,000 円～40,000 円（県民税均等割額の5分の相当額）

(注) 制度の詳細は、資料編P.16を参照。

2 令和4年度やまぐち森林づくり県民税関連事業の実績及び収支等

(1) 事業実績総括表

令和4年度については、やまぐち森林づくり県民税の税収見込額に、令和2年度剰余金を加えた予算額 459,352,000 円により、「森林機能回復事業」や「繁茂竹林整備事業」、「地域が育む豊かな森林づくり推進事業」などの県民税関連事業を実施しました。

各種事業の実績は次表のとおりであり、事業費の決算額は418,360,551 円、剰余金は40,991,449 円となりました。

(事業費の単位：円)

区分		令和4年度事業	
		予算等	決算等
森林機能回復事業 (ハード対策)	整備面積	400 ㊦	403.90 ㊦
	事業費	199,927,000	197,997,569
繁茂竹林整備事業 (ハード対策)	整備面積	70 ㊦	92.52 ㊦
	再生竹除去等面積	241 ㊦	291.74 ㊦
	事業費	196,425,000	169,550,363
地域が育む豊かな森林づくり推進事業 (ハード対策)			
中山間地域対策	取組市町	—	5 市町 (4 集落 3 法人)
	事業費	—	12,842,070
地域課題対策	取組市町	—	15 市町
	事業費	—	29,900,607
小計		50,000,000	42,742,677
地域森林づくり活動強化対策事業 (ソフト対策)			
森林環境ボランティア リーダー養成事業	事業費	1,000,000	798,000
森林環境活動サポート 事業	取組団体	3 市町 8 団体	6 団体
	事業費	7,000,000	2,982,292
小計		8,000,000	4,780,292
県民参加の森林づくり推 進事業 (ソフト対策)	事業費	5,000,000	4,289,650
事業費計		459,352,000 (a)	418,360,551 (b)
		剰余金 (a) - (b)	40,991,449

(2) 税収等

税収等の決算額は 456,991,482 円で、予算額 459,352,000 円を 2,360,518 円下回りました。

区分	予算額 (①)	決算額 (②)	増減額 (②-①)
令和4年度税収額	407,000,000 円	404,639,191 円	△2,360,809 円
令和2年度剰余金	52,352,000 円	52,352,291 円	291 円
計	459,352,000 円	456,991,482 円	△2,360,518 円

(3) 剰余金

税収等の減収分に事業費の剰余金等を加えた 40,063,620 円の剰余金が生じました。

区分	金額	摘要
税収等の減収分	△2,360,518 円	
剰余金	40,991,449 円	
令和4年度返還金	1,432,689 円	
計 (剰余金)	40,063,620 円	

3 令和4年度剰余金の取り扱い

前述の令和4年度剰余金については、令和6年度当初予算に加算することにしていきます。

【参考】令和4年度までの3年間の事業実績

令和4年度までの3年間の森林機能回復事業や繁茂竹林整備事業、地域が育む豊かな森林づくり推進事業など各種事業の実績は、次表のとおりです。

(事業費の単位：千円)

区分		令和2年度 令和3年度	令和4年度	3年間の 事業実績	5年間の 整備目標
森林機能回復事業 (ハード対策)	整備面積	817.81 ^{ヘク} _{ター}	403.90 ^{ヘク} _{ター}	1,221.71 ^{ヘク} _{ター}	2,000 ^{ヘク} _{ター}
	事業費	371,630	197,998	569,628	
繁茂竹林整備事業 (ハード対策)	整備面積	167.42 ^{ヘク} _{ター}	92.52 ^{ヘク} _{ター}	259.94 ^{ヘク} _{ター}	350 ^{ヘク} _{ター}
	再生竹除去等面積	552.27 ^{ヘク} _{ター}	291.74 ^{ヘク} _{ター}	844.01 ^{ヘク} _{ター}	
	事業費	271,086	169,550	440,636	
地域が育む豊かな森林づくり推進事業 (ハード対策)					
中山間地域対策	取組市町	4市町 (2集落4法人)	5市町 (4集落3法人)	5市町 (5集落4法人)	
	事業費	20,377	12,842	33,219	
地域課題対策	取組市町	15市町	15市町	17市町	
	事業費	52,551	29,901	82,452	
小計		72,928	42,743	115,671	
地域森林づくり活動強化対策事業 (ソフト対策)					
森林環境ボランティア リーダー養成事業	事業費	1,491	798	2,289	
森林環境活動 サポート事業	取組団体	1市15団体	6団体	1市20団体	
	事業費	8,500	2,982	11,482	
小計		9,991	3,780	13,771	
県民参加の森林 づくり推進事業 (ソフト対策)	事業費	8,894	4,290	13,184	
事業費計		734,530	418,361	1,152,891	

(注1) 四捨五入により内訳と合計が一致しない場合があります。

(注2) 地域が育む豊かな森林づくり推進事業の取組市町欄と地域森林づくり活動強化対策事業の取組団体欄の3年間の事業実績は、実数を記載しています。

4 令和4年度県民税関連事業実績

(1) 森林機能回復事業（ハード対策）

本事業は、奥山等で手入れが行き届かず、下草が枯れ、樹木の根が露出するなど荒廃し、森林機能の低下したスギ・ヒノキ人工林を対象に伐採率40～60%以上の強度な間伐を実施し、森林機能の回復を図ることを目的としています。

令和4年度については、12市町402箇所を実施し、403.90^{ヘクタール}の整備を行いました。

区分	計画	実績
整備面積	400.00 ^{ヘクタール}	403.90 ^{ヘクタール}
事業費	199,927,000円	197,997,569円

(注) 事業実績の詳細は、資料編P.17を参照。

実施例

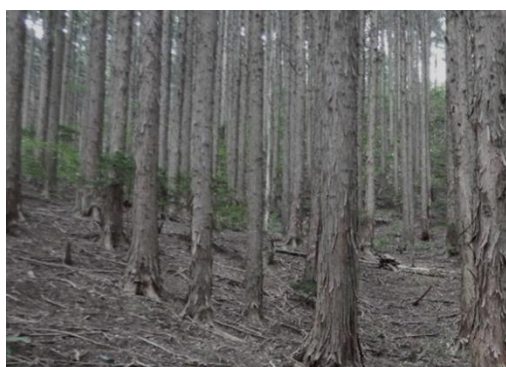
【概要】

場所	山口市阿東生雲東分
面積	1.11 ^{ヘクタール}
施行内容	スギ・ヒノキ38年生の強度間伐

(位置図)



(施行前)



(施行後)



(2) 繁茂竹林整備事業

本事業は、周辺の人工林の成長や生活面で支障をきたす、繁茂・拡大した竹林の伐採及び伐採後の再生竹（たけのこ）の除去を行い、豊かな自然林への回復を誘導することを目的としています。

令和4年度については、11市町22箇所を実施し、当初計画を上回る92.52ヘクタールの整備を行いました。

また、平成28年度から令和3年度までの竹の全伐箇所（15市町71箇所；249.13ヘクタール）での再生竹除去及び、事業後の経年変化に応じ、再度の再生竹除去等を実施するフォローアップ業務（9市町18箇所；41.53ヘクタール）や広葉樹植栽（6市町6箇所；1.08ヘクタール）を行い、森林への誘導を促進しました。

区分	計画	実績
整備面積	70.00 <small>ヘクタール</small>	92.52 <small>ヘクタール</small>
再生竹除去等面積	313.00 <small>ヘクタール</small>	291.74 <small>ヘクタール</small>
事業費	196,425,000 円	169,550,363 円

(注) 事業実績の詳細は、資料編 P.18～P.21 を参照。

実施例 1

【概要】

場所	宇部市大字東岐波字大田
面積	4.68 <small>ヘクタール</small>
施行内容	繁茂した竹の伐採、林内の整理

(位置図)



(施行前)



(施行後)



【概要】

(位置図)

場所	山口市阿東生雲中字上ノ台
面積	4.14 ㏊
施行内容	再生竹の除去



(施行前)

(施行後)



(3) 地域が育む豊かな森林づくり推進事業（ハード対策）

豊かな森林づくりを市町と一体となって推進するため、中山間地域の元気創出や市町が抱える地域課題の解消に向け、市町等が計画・実施する多様な森林整備に対し支援を行います。

区分	実施概要
中山間地域対策	中山間地域の元気を創出するため、繁茂竹林の伐採や広葉樹の植栽、野生鳥獣被害を軽減する明るく見通しの良い森林の整備など、地域づくり活動等に意欲ある集落周辺の里山における一体的な森林整備を支援する。
地域課題対策	地域の様々な要望・課題に対応するため、森林公園の保全や海岸林の整備、観光地周辺の景観保全など、市町等が独自に取り組む多様な森林整備を支援する。

① 中山間地域対策

令和4年度については、5市町で実施し、鳥獣被害の軽減や生活環境の改善のため、放置された竹林等を伐採し、緩衝帯整備、景観保全を行いました。

取組市町	計画	実績
5市町 (4集落3法人)	12,855,000円	12,842,070円

(注) 事業実績の詳細は、資料編 P.22 を参照。

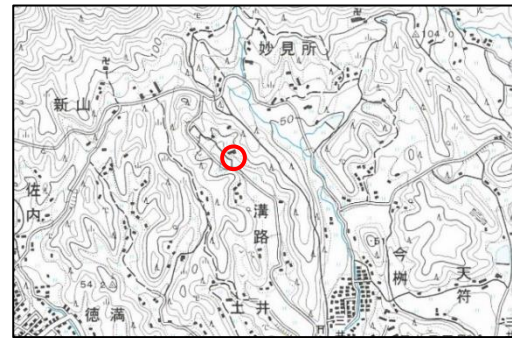
「農地周辺の一体的な里山林整備による鳥獣被害防止対策」

実施例

【概要】

(位置図)

場所	光市大字三井字上溝呂
面積	0.20 ^{ヘクタール}
施行内容	農地周辺の里山林整備



上溝呂地区は、農産物の生産活動を実施している地域で、鳥獣被害対策として防護柵の設置など対策を行っている。しかしながら、本地区の森林と里山との境については、イノシシなど有害鳥獣の隠れ家やえさ場となる長期間放置された竹林や雑木林に囲まれており、農作物への被害が多く発生していました。

このため、農地周辺の里山林整備を実施し、里山と森林部分との緩衝帯を設け、防護柵設置と合わせた効果的な鳥獣被害防止対策に取り組みます。

(施行前)



(施行後)



② 地域課題対策

令和4年度については、15市町で実施し、観光地周辺の景観保全、登山道周辺の修景伐採など多様な森林整備を行いました。

取組市町	計画	実績
15市町	36,145,000円	29,900,607円

(注) 事業実績の詳細は、資料編 P.23～P.24 を参照。

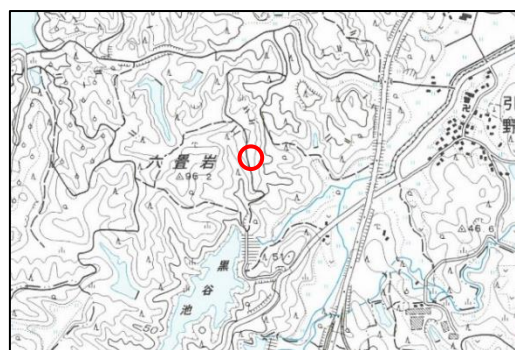
実施例

「景観整備による山頂周辺の眺望改善」

【概要】

場所	山口市阿知須
面積	1.90ヘクタール
施行内容	景観改善のための支障木等の伐採

(位置図)



阿知須地区の引野に位置し、南側には阿知須の街並み及び山口湾があり、眺望が絶景のスポットとなっており、いくつかのビューポイントもある。しかしながら、遊歩道周辺の樹木が密生、雑草木が繁茂し、景観が損なわれている。

このため、こうしたビューポイント及び遊歩道周辺の修景伐採を実施し、眺望を改善させるとともに利用者の安全を確保しました。

(施行前)



(施行後)



(4) 地域森林づくり活動強化対策事業（ソフト対策）

① 森林環境ボランティアリーダー養成事業【実施主体；県】

各地で森林ボランティア活動に取り組んでいる団体のリーダーの資質を一層高めるため、自然体験活動等における手法、森の道具の使い方などの研修を7回開催し、9名が参加しました。

実施例

【チェーンソーワーク研修】



【森の恵み活用研修（草木染め）】



② 森林環境活動サポート事業【実施主体；市町、森林ボランティア】

県民の森林づくり活動への参画促進や森林づくりへの理解促進を図るため、ボランティア団体など6団体が地域のニーズに応じて取り組む自主的な森林づくり活動を支援しました。

区分	計画	実績
支援団体	3市町8団体	6団体
事業費	7,000,000円	2,982,292円

ア 森林整備活動に対する支援

森林整備を行う森林ボランティア等の2団体を対象に、活動に必要な苗木や道具等の資機材等の購入経費等に対して、1団体当たり500千円を助成し、以下のとおり活動が行われました。この取組を通じて、ボランティアの活動内容の充実と更なる活動を促進しました。

所在地	団体名等	実施内容	助成額 (円)
平生町	佐賀コミュニティ協議会	約0.15haの森林整備（支障木伐採、下刈り）を実施、延べ52名が参加。	482,292
長門市	里山ローズクラブ	約0.20haの森林整備（除伐）、樹木の植栽等を実施、延べ40名が参加。	500,000
小計			982,292

実施例

○森林整備活動に対する支援

【佐賀コミュニティ協議会】

(平生町)



【里山ローズクラブ】

(長門市)



イ 森林環境教育・体験交流活動に対する支援

地域の子どもたちや都市住民を対象とした森林体験、木工体験等を行う森林ボランティア等の4団体に対して、1団体当たり500千円の活動経費を助成し、以下のとおり活動が行われました。この取組を通じて、森林整備の必要性に対する理解促進を図りました。

所在地	団体名等	実施内容	助成額 (円)
光市	光市竹林会	竹炭窯を活用し、竹林整備や炭焼き体験等を計8回実施、延べ132名が参加。	500,000
周南市※	(株)レノファ山口	竹林整備や竹の打楽器制作体験等を計4回実施、延べ137名が参加。	500,000
美祢市	NPO法人やまぐち里山ネットワーク	木材や竹材を活用したものづくり体験等を計8回実施、延べ614名が参加。	500,000
萩市	おう阿武の松原のみどりを守る会	松原の保護を通じた子どもたちに対する森林教育、体験交流活動を計5回実施、延べ118名が参加。	500,000
小計			2,000,000

※所在地は森林の位置。

実施例

○森林環境教育・体験交流活動に対する支援

【光市竹林会】

(光市)



【阿武の松原のみどりを守る会】

(萩市)



(5) 県民参加の森林づくり推進事業（ソフト対策）

税制度の導入目的や具体的な税の使途などについて県民の理解促進を図るため、地域行事への参加や県や市町等の施設でのパネル展示など各種の周知活動を行いました。

実施例

○地域行事における周知活動



【まちと森と水の交流会（周南市）】



【美祢地域むら、まち交流フェア（宇部市）】

○県・市町等施設での周知パネルの展示



【岩国総合庁舎】



【萩市役所】

(注) 周知活動の概要は資料編 P. 29 を参照。

なお、令和4年6月に行われた「県政世論調査」の結果では、森林づくり県民税の周知率は30.7%となっています。

今後とも、「県政世論調査」を継続して実施し、定期的な周知度の把握に努めるとともに、周知活動に反映することとしています。

県政世論調査の概要

- 1 調査対象…県内に在住する18歳以上の男女3,000人
- 2 調査時期…令和4年6月14日～7月4日
- 3 有効回収数（率）…1,368人（45.6%）

(注) 調査結果の詳細は、資料編 P. 39 を参照。

(6) やまぐち森林づくり推進協議会の開催

県民税関連事業については、県民の皆様のご意見を反映させるため、有識者や公募委員など 11 名により構成される「やまぐち森林づくり推進協議会」を設置し、その意見等をお聴きしながら事業を実施しています。

令和 4 年度は、7 月 26 日（火曜日）に県庁において開催しました。

開催状況

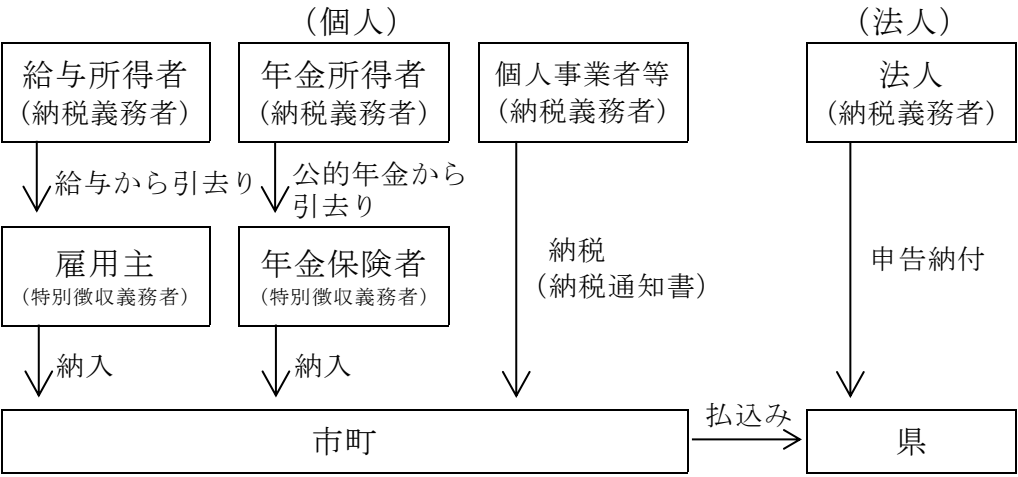


(注) 協議会の概要は資料編 P. 25 を参照。

資料編

1 やまぐち森林づくり県民税制度

やまぐち森林づくり県民税は、県民税均等割額に一定額を上乗せする方式をとっています。

対象者	<p>【個人】 県内に住所がある方 県内に事務所、事業所又は家屋敷を有する方</p> <p>【法人】 県内に事務所、事業所を有する法人等</p>																		
税額 (上乗せ額)	<p>【個人】 年額:500 円</p> <p>【法人】 年額:1,000 円～40,000 円 (県民税均等割額の5割相当額)</p> <table border="1" data-bbox="416 680 1369 1010"> <thead> <tr> <th>資本金等の金額</th> <th>県民税均等割額</th> <th>上乗せ額</th> </tr> </thead> <tbody> <tr> <td>50 億円超</td> <td>年額 800,000 円</td> <td>40,000 円</td> </tr> <tr> <td>10 億円超～50 億円以下</td> <td>年額 540,000 円</td> <td>27,000 円</td> </tr> <tr> <td>1 億円超～10 億円以下</td> <td>年額 130,000 円</td> <td>6,500 円</td> </tr> <tr> <td>1 千万円超～1 億円以下</td> <td>年額 50,000 円</td> <td>2,500 円</td> </tr> <tr> <td>1 千万円以下</td> <td>年額 20,000 円</td> <td>1,000 円</td> </tr> </tbody> </table>	資本金等の金額	県民税均等割額	上乗せ額	50 億円超	年額 800,000 円	40,000 円	10 億円超～50 億円以下	年額 540,000 円	27,000 円	1 億円超～10 億円以下	年額 130,000 円	6,500 円	1 千万円超～1 億円以下	年額 50,000 円	2,500 円	1 千万円以下	年額 20,000 円	1,000 円
資本金等の金額	県民税均等割額	上乗せ額																	
50 億円超	年額 800,000 円	40,000 円																	
10 億円超～50 億円以下	年額 540,000 円	27,000 円																	
1 億円超～10 億円以下	年額 130,000 円	6,500 円																	
1 千万円超～1 億円以下	年額 50,000 円	2,500 円																	
1 千万円以下	年額 20,000 円	1,000 円																	
納税方法	<p>県民税均等割額に上乗せして納めていただきます。</p>  <p>The flowchart illustrates the payment process. For individuals, it is divided into three categories: 給与所得者 (給与から引去り), 年金所得者 (公的年金から引去り), and 個人事業者等 (納税通知書). For corporations, it is 法人 (申告納付). The flow goes from the taxpayer to the employer/insurer or directly to the city/town (市町) or prefecture (県). A '払込み' (payment) arrow points from the city/town to the prefecture.</p>																		
用途	<ul style="list-style-type: none"> ・ 森林機能回復事業 (ハード対策) ・ 繁茂竹林整備事業 (ハード対策) ・ 地域が育む豊かな森林づくり推進事業 (ハード対策) ・ 地域森林づくり活動強化対策事業 (ソフト対策) ・ 県民参加の森林づくり推進事業 (ソフト対策) 																		
実施期間	平成 17 年度～令和 6 年度 (20 年間)																		

2 令和4年度県民税関連事業実績

(1) 森林機能回復事業（ハード対策）

区分		箇所数	面積 (ヘクタール)	事業費（円）	摘要
岩国	岩国市	127	100.98	49,379,220	
	和木町	—	—	—	
	計	127	100.98	49,379,220	
柳井	柳井市	28	13.68	6,689,520	
	周防大島町	—	—	—	
	上関町	—	—	—	
	田布施町	—	—	—	
	平生町	2	0.82	400,980	
	計	30	14.50	7,090,500	
周南	下松市	—	—	—	
	光市	—	—	—	
	周南市	70	61.90	30,269,100	
	計	70	61.90	30,269,100	
山口	山口市	37	54.98	27,253,500	
	防府市	2	1.74	850,860	
	計	39	56.72	28,104,360	
美祢	宇部市	—	—	—	
	美祢市	70	58.78	28,743,420	
	山陽小野田市	1	2.23	1,090,470	
	計	71	61.01	29,833,890	
下関	下関市	15	32.44	15,863,160	
	計	15	32.44	15,863,160	
長門	長門市	14	18.94	9,261,660	
	計	14	18.94	9,261,660	
萩	萩市	34	53.93	26,371,770	
	阿武町	2	3.48	1,701,720	
	計	36	57.41	28,073,490	
事務費（注）				122,189	
計		402	403.90	197,997,569	

（注）事務費の内訳；旅費（2,400円）、需用費（79,789円）、役務費（40,000円）。

(2) 繁茂竹林整備事業

① 竹の全伐

区分		箇所数	面積 (ヘクタール)	事業費 (円)	摘要
岩国	岩国市	1	5.66	6,781,500	事前調査を含む
	和木町	—	—	—	
	小計	1	5.66	6,781,500	
柳井	柳井市	2	8.25	9,560,156	事前調査を含む
	周防大島町	—	—	—	
	上関町	—	—	—	
	田布施町	—	—	—	
	平生町	—	—	—	
	小計	2	8.25	9,560,156	
周南	下松市	1	5.54	10,230,000	事前調査、植栽 1箇所(0.12ha) を含む
	光市	1	3.77	3,212,000	事前調査を含む
	周南市	1	1.14	3,790,600	事前調査、植栽 1箇所(0.12ha) を含む
	小計	3	10.45	17,232,600	
山口	山口市	7	16.32	21,296,000	事前調査を含む
	防府市	—	—	—	
	小計	7	16.32	21,296,000	
美祢	宇部市	1	4.68	5,986,629	事前調査、植栽 1箇所(0.19ha) を含む
	美祢市	1	7.17	11,818,400	事前調査、植栽 1箇所(0.08ha) を含む
	山陽小野田市	—	—	—	
	小計	2	11.85	17,805,029	
下関	下関市	3	26.50	21,281,700	事前調査を含む
	小計	3	26.50	21,281,700	
長門	長門市	1	6.98	11,321,200	事前調査を含む
	小計	1	6.98	11,321,200	
萩	萩市	3	6.51	7,777,000	事前調査を含む
	阿武町	—	—	—	
	小計	3	6.51	7,777,000	
調査費等 (注)				259,258	
計		22	92.52	113,314,443	

(注) 調査費等の内訳；需用費 (159,258円)、役務費 (100,000円)。

② 再生竹の除去

区分		箇所数	面積 (ヘクタール)	事業費 (円)	摘要
岩国	岩国市	3	9.68	2,483,300	
	和木町	—	—	—	
	小計	3	9.68	2,483,300	
柳井	柳井市	3	13.92	2,776,200	
	周防大島町	—	—	—	
	上関町	—	—	—	
	田布施町	3	5.93	1,383,000	
	平生町	—	—	—	
	小計	6	19.85	4,159,200	
周南	下松市	3	8.61	3,366,000	
	光市	3	8.04	2,255,000	
	周南市	4	13.56	2,385,000	
	小計	10	30.21	8,006,000	
山口	山口市	11	35.18	6,379,700	
	防府市	1	6.18	1,375,000	
	小計	12	41.36	7,754,700	
美祢	宇部市	4	13.64	2,014,320	
	美祢市	2	9.06	756,800	
	山陽小野田市	2	9.60	1,232,000	
	小計	8	32.30	4,003,120	
下関	下関市	11	45.87	7,986,700	
	小計	11	45.87	7,986,700	
長門	長門市	6	24.14	4,776,200	
	小計	6	24.14	4,776,200	
萩	萩市	12	35.56	6,032,400	
	阿武町	3	10.16	2,145,000	
	小計	15	45.72	8,177,400	
計		71	249.13	47,346,620	

③ フォローアップ業務

区分		箇所数	面積 (ヘクタール)	事業費 (円)	摘要
岩国	岩国市	3	7.89	2,228,000	
	和木町	2	2.11	550,000	
	小計	5	10.00	2,778,000	
柳井	柳井市	2	7.19	1,169,400	
	周防大島町	1	1.36	187,100	
	上関町	—	—	—	
	田布施町	1	4.31	1,005,100	
	平生町	—	—	—	
	小計	4	12.86	2,361,600	
周南	下松市	—	—	—	
	光市	—	—	—	
	周南市	2	1.70	299,000	
	小計	2	1.70	299,000	
山口	山口市	3	6.67	1,240,300	
	防府市	2	3.85	340,000	
	小計	5	10.52	1,580,300	
美祢	宇部市	—	—	—	
	美祢市	—	—	—	
	山陽小野田市	—	—	—	
	小計	—	—	—	
下関	下関市	2	6.45	1,045,400	
	小計	2	6.45	1,045,400	
長門	長門市	—	—	—	
	小計	—	—	—	
萩	萩市	—	—	—	
	阿武町	—	—	—	
	小計	—	—	—	
計		18	41.53	8,064,300	

④ 植栽

区分		箇所数	面積 (ヘクタール)	事業費 (円)	摘要
岩国	岩国市	—	—	—	
	和木町	—	—	—	
	小計	—	—	—	
柳井	柳井市	—	—	—	
	周防大島町	—	—	—	
	上関町	—	—	—	
	田布施町	—	—	—	
	平生町	—	—	—	
	小計	—	—	—	
周南	下松市	1	0.12	—	
	光市	—	—	—	
	周南市	1	0.12	—	
	小計	2	0.24	—	
山口	山口市	1	0.36	521,000	
	防府市	1	0.21	303,900	
	小計	2	0.57	825,000	
美祿	宇部市	1	0.19	—	
	美祿市	1	0.08	—	
	山陽小野田市	—	—	—	
	小計	2	0.27	—	
下関	下関市	—	—	—	
	小計	—	—	—	
長門	長門市	—	—	—	
	小計	—	—	—	
萩	萩市	—	—	—	
	阿武町	—	—	—	
	小計	—	—	—	
計		6	1.08	825,000	

(3) 地域が育む豊かな森林づくり推進事業（ハード対策）

① 中山間地域対策

市町名	対象集落等	実施概要	事業費 (円)
岩国市	みわまちしぶくまちく 美和町渋前地区	<ul style="list-style-type: none"> ■ 繁茂竹林伐採による農地周辺の里山林整備 ➤ 防護柵設置と合わせた効果的な鳥獣被害防止対策 	1,704,420
	ほんごうまちうづかちく 本郷町宇塚地区		1,303,380
光市	みい 三井地区	<ul style="list-style-type: none"> ■ 雑木等の伐採による農地周辺の里山林整備 ➤ 防護柵設置と合わせた効果的な鳥獣被害防止対策 	400,680
美祢市	農事組合法人 だい13 えいのうく 第13営農区 (秋芳町青景)	<ul style="list-style-type: none"> ■ 繁茂竹林伐採による農地周辺の里山林整備 ➤ 防護柵設置と合わせた効果的な鳥獣被害防止対策及び法人経営の安定化 	499,000
	農業組合法人 しょくりゅう 植柳ファーム (東厚保町川東)		3,064,000
周南市	あどうじ 蒔地地区	<ul style="list-style-type: none"> ■ 繁茂竹林や雑木の伐採による集落周辺の里山林整備 ➤ 景観保全による美しい農山村風景の回復 ➤ 防護柵設置と合わせた効果的な鳥獣被害防止対策及び法人経営の安定化 	3,922,600
山陽 小野田市	農事組合法人 かわかみえいのうくみあい 川上営農組合 (厚狭)	<ul style="list-style-type: none"> ■ 繁茂竹林伐採による農地周辺の里山林整備 ➤ 防護柵設置と合わせた効果的な鳥獣被害防止対策及び法人経営の安定化 	1,947,990
計			12,842,070

② 地域課題対策

市町名	対象エリア	実施概要	事業費 (円)
下関市	のぶゆき ありどみ 延行・有富地区	<ul style="list-style-type: none"> ■ 仁馬山古墳及び人家等周辺の繁茂竹林の伐採 ➤ 景観改善による観光振興 ➤ 生活環境の改善 	661,100
	りゅうおうざん 竜王山	<ul style="list-style-type: none"> ■ 登山道・山頂周辺の修景伐採 ➤ 景観改善による観光振興 	5,226,100
宇部市	ふじこうち おのち 藤河内・小野地 く 区	<ul style="list-style-type: none"> ■ 地区周辺の竹林整備 ➤ 繁茂竹林の伐採 ■ 生活環境の改善 	1,732,500
山口市	ひきの 引野地区	<ul style="list-style-type: none"> ■ 登山道及び山頂周辺の修景伐採 ➤ 景観改善による観光振興 ➤ 登山者の安全性・利便性向上 	3,411,100
	ひぐれがだけ 日暮ヶ岳	<ul style="list-style-type: none"> ■ 山頂周辺の修景伐採 ➤ 景観改善による観光振興 	2,860,000
萩市	こしがはま 越ヶ浜地区	<ul style="list-style-type: none"> ■ 海岸林の景観整備・枯損木除去等 ➤ 景観の改善 ➤ 観光客の安全確保 	422,900
下松市	かさどじま 笠戸島	<ul style="list-style-type: none"> ■ 観光施設周辺の修景伐採 ➤ 景観改善による観光振興 ➤ 観光客の安全確保 	1,711,600
	こうち 河内地区	<ul style="list-style-type: none"> ■ 人家等周辺の繁茂竹林の伐採 ➤ 生活環境の改善 	176,000
岩国市	くがまちきんめいじち 玖珂町欽明路地区	<ul style="list-style-type: none"> ■ 地区周辺の竹林整備 ➤ 繁茂竹林の伐採 ➤ 生活環境の改善 	545,529
	しゅうとうまちしもくぼら 周東町下久原地 区		1,628,748
光市	コバルトライン ひろば やすらぎの広場	<ul style="list-style-type: none"> ■ 展望施設周辺の修景伐採 ➤ 景観改善による観光振興 ➤ 利用者の安全確保 	1,265,000

長門市	せんざき 仙崎地区	<ul style="list-style-type: none"> ■ 登山道及び史跡周辺の修景伐採 ➤ 景観改善による観光振興 ➤ 地域住民による自発的な森林の育成活動促進 	480,500
	たわらやま 俵山地区	<ul style="list-style-type: none"> ■ 地区周辺の竹林伐採、登山道の修景伐採等 ➤ 景観改善による観光振興 ➤ 利用者の安全確保 	798,600
	いこいの森 みすみ 三隅	<ul style="list-style-type: none"> ■ 遊歩道周辺の修景伐採等 ➤ 市民の憩いの場としての活用促進 ➤ 景観改善による観光振興 	726,000
	おうみじま 青海島地区	<ul style="list-style-type: none"> ■ 遊歩道周辺の修景伐採等 ➤ 景観改善による観光振興 ➤ 利用者の利便性向上 	753,940
柳井市	よた 余田地区	<ul style="list-style-type: none"> ■ 地区周辺の竹林整備 ➤ 繁茂竹林の伐採 ➤ 生活環境の改善 	1,502,600
周南市	まるやま 円山	<ul style="list-style-type: none"> ■ 斜面の修景伐採 ➤ 景観改善による観光振興 	1,335,400
周防 大島町	じょうやま 城山	<ul style="list-style-type: none"> ■ 登山道及び史跡周辺の修景伐採 ➤ 景観改善による観光振興 ➤ 登山者の利便性向上 	1,522,800
和木町	はちがみね 蜂ヶ峯総合公園	<ul style="list-style-type: none"> ■ 公園内の繁茂竹林等の伐採 ➤ 景観改善による観光振興 ➤ 利用者の安全確保 	1,082,400
上関町	かみさかりやま 上盛山	<ul style="list-style-type: none"> ■ 歩道周辺における繁茂竹林の伐採 ➤ 景観改善による観光振興 	933,900
平生町	おおほしやま 大星山	<ul style="list-style-type: none"> ■ 展望施設・登山道周辺の修景伐採、植栽 ➤ 景観改善による観光振興 ➤ 観光客の安全確保 	566,520
	おおのうさき 大野・宇佐木地区	<ul style="list-style-type: none"> ■ 人家等周辺の繁茂竹林の伐採 ➤ 生活環境の改善 	408,870
阿武町	いらおやま イラオ山	<ul style="list-style-type: none"> ■ 山頂周辺の植栽樹の保育 ➤ 町民憩いの場としての活用促進 	148,500
計			29,900,607

(4) 県民参加の森林づくり推進事業（ソフト対策）

区分	数量	摘要
各種イベントの開催		
地域行事	75回	参加を含む
県民税関連事業地の活用	一回	
広報ツール		
ケーブルテレビ	3回	
常設パネル展示	10か所	
森林づくりレポート	3,000部	
森林づくりレポート（概要版）	10,000部	

(5) やまぐち森林づくり推進協議会

① 協議会委員

区分	氏名	所属・職名
会長	学識経験者 小嶋 寿史	山口大学経済学部准教授
経済団体	阿野 徹生	山口県経営者協会専務理事
	坂本 竜生	山口県中小企業団体中央会専務理事
消費者団体	又野美穂子	山口県消費者団体連絡協議会幹事
	吉富 崇子	山口県地域消費者団体連絡協議会会長
公募委員	山本 尚志	(山口市)
	大内 絵美	(周南市)
森林・林業関係者	山重 義則	山口県林業研究グループ連絡協議会会長
	近道千佐子	山口県農山漁村女性連携会議構成団体
	園田 秀則	NPO 法人やまぐち里山ネットワーク理事長
市町関係者	増田 肇	山口市農林水産部長

② 開催状況

開催日	開催場所	協議内容
令和4年7月26日（火）	農林水産部4号会議室	令和4年度事業計画等

3 令和4年度までの3年間の県民税関連事業実績

(1) 森林機能回復事業（ハード対策）

(単位：箇所、 m^2)

区分		令和2年度	令和3年度	令和4年度	計		
岩国	岩国市	箇所数	62	56	127	245	
		面積	95.37	98.82	100.98	295.17	
	和木町	箇所数	—	—	—	—	
		面積	—	—	—	—	
	小計	箇所数	62	56	127	245	
		面積	95.37	98.82	100.98	295.17	
柳井	柳井市	箇所数	29	28	28	85	
		面積	21.28	8.65	13.68	43.61	
	周防大島町	箇所数	6	2	—	8	
		面積	4.06	0.23	—	4.29	
	上関町	箇所数	—	3	—	3	
		面積	—	0.51	—	0.51	
	田布施町	箇所数	—	1	—	1	
		面積	—	0.82	—	0.82	
	平生町	箇所数	1	—	2	3	
		面積	0.21	—	0.82	1.03	
	小計	箇所数	36	34	30	100	
		面積	25.55	10.21	14.50	50.26	
	周南	下松市	箇所数	—	—	—	—
			面積	—	—	—	—
光市		箇所数	2	2	—	4	
		面積	1.15	0.96	—	2.11	
周南市		箇所数	71	77	70	218	
		面積	59.45	59.64	61.90	180.99	
小計		箇所数	73	79	70	222	
		面積	60.60	60.60	61.90	183.10	

区分		令和2年度	令和3年度	令和4年度	計	
山口	山口市	箇所数	46	33	37	116
		面積	54.78	54.11	54.98	163.87
	防府市	箇所数	1	3	2	6
		面積	3.84	4.07	1.74	9.65
	小計	箇所数	47	36	39	122
		面積	58.62	58.18	56.72	173.52
美祿	宇部市	箇所数	5	7	—	12
		面積	3.50	3.31	—	6.81
	美祿市	箇所数	75	86	70	231
		面積	52.73	54.76	58.78	166.27
	山陽小野田市	箇所数	15	7	1	23
		面積	5.73	3.83	2.23	11.79
	小計	箇所数	95	100	71	266
		面積	61.96	61.90	61.01	184.87
下関	下関市	箇所数	29	27	15	71
		面積	33.6	33.60	32.44	99.64
	小計	箇所数	29	27	15	71
		面積	33.60	33.60	32.44	99.64
長門	長門市	箇所数	10	10	14	34
		面積	20.50	20.50	18.94	59.94
	小計	箇所数	10	10	14	34
		面積	20.50	20.50	18.94	59.94
萩	萩市	箇所数	46	46	34	126
		面積	56.77	55.13	53.93	165.83
	阿武町	箇所数	5	6	2	13
		面積	1.53	4.37	3.48	9.38
	小計	箇所数	51	52	36	139
		面積	58.30	59.50	57.41	175.21
計	箇所数	403	394	402	1,199	
	面積	414.50	403.31	403.90	1221.71	

(2) 繁茂竹林整備事業

① 竹の全伐

(単位：箇所、㎡)

区分		令和2年度	令和3年度	令和4年度	計	
岩国	岩国市	箇所数	1	1	1	3
		面積	2.68	3.40	5.66	11.74
	和木町	箇所数	—	—	—	—
		面積	—	—	—	—
	小計	箇所数	1	1	1	3
		面積	2.68	3.40	5.66	11.74
柳井	柳井市	箇所数	1	1	2	4
		面積	4.68	3.65	8.25	16.58
	周防大島町	箇所数	—	—	—	—
		面積	—	—	—	—
	上関町	箇所数	—	—	—	—
		面積	—	—	—	—
	田布施町	箇所数	1	1	—	2
		面積	2.70	1.84	—	4.54
	平生町	箇所数	—	—	—	—
		面積	—	—	—	—
	小計	箇所数	2	2	2	6
		面積	7.38	5.49	8.25	21.12
周南	下松市	箇所数	—	2	1	3
		面積	—	4.93	5.54	10.47
	光市	箇所数	1	1	1	3
		面積	3.92	2.33	3.77	10.02
	周南市	箇所数	2	1	1	4
		面積	7.72	1.31	1.14	10.17
	小計	箇所数	3	4	3	10
		面積	11.64	8.57	10.45	30.66

区分		令和2年度	令和3年度	令和4年度	計	
山口	山口市	箇所数	5	3	7	15
		面積	13.17	7.13	16.32	36.62
	防府市	箇所数	—	1	—	1
		面積	—	6.18	—	6.18
	小計	箇所数	5	4	7	16
		面積	13.17	13.31	16.32	42.80
美祿	宇部市	箇所数	2	1	1	4
		面積	8.18	4.45	4.68	17.31
	美祿市	箇所数	—	—	1	1
		面積	—	—	7.17	7.17
	山陽小野田市	箇所数	1	1	—	2
		面積	2.37	7.23	—	9.60
	小計	箇所数	3	2	2	7
		面積	10.55	11.68	11.85	34.08
下関	下関市	箇所数	5	3	3	11
		面積	20.56	14.50	26.50	61.56
	小計	箇所数	5	3	3	11
		面積	20.56	14.50	26.50	61.56
長門	長門市	箇所数	2	1	1	4
		面積	6.30	7.72	6.98	21.00
	小計	箇所数	2	1	1	4
		面積	6.30	7.72	6.98	21.00
萩	萩市	箇所数	5	3	3	11
		面積	15.52	9.00	6.51	31.03
	阿武町	箇所数	—	1	—	1
		面積	—	5.95	—	5.95
	小計	箇所数	5	4	3	12
		面積	15.52	14.95	6.51	36.98
計	箇所数	26	21	22	69	
	面積	87.80	79.62	92.52	259.94	

② 再生竹の除去

(単位：箇所、 m^2)

区分		令和2年度	令和3年度	令和4年度	計	
岩国	岩国市	箇所数	5	4	3	12
		面積	18.64	14.75	9.68	43.07
	和木町	箇所数	1	—	—	1
		面積	1.12	—	—	1.12
	小計	箇所数	6	4	3	13
		面積	19.76	14.75	9.68	44.19
柳井	柳井市	箇所数	2	2	3	7
		面積	7.74	10.27	13.92	31.93
	周防大島町	箇所数	2	2	—	4
		面積	4.40	4.40	—	8.80
	上関町	箇所数	—	—	—	—
		面積	—	—	—	—
	田布施町	箇所数	1	2	3	6
		面積	1.39	4.09	5.93	11.41
	平生町	箇所数	—	—	—	—
		面積	—	—	—	—
	小計	箇所数	5	6	6	17
		面積	13.53	18.76	19.85	52.14
周南	下松市	箇所数	3	2	3	8
		面積	9.78	7.88	8.61	26.27
	光市	箇所数	3	3	3	9
		面積	6.69	6.61	8.04	21.34
	周南市	箇所数	3	4	4	11
		面積	13.93	17.55	13.56	45.04
	小計	箇所数	9	9	10	28
		面積	30.40	32.04	30.21	92.65

区分			令和2年度	令和3年度	令和4年度	計
山口	山口市	箇所数	9	11	11	31
		面積	30.90	36.99	35.18	103.07
	防府市	箇所数	1	—	1	2
		面積	1.00	—	6.18	7.18
	小計	箇所数	10	11	12	33
		面積	31.90	36.99	41.36	110.25
美祢	宇部市	箇所数	4	4	4	12
		面積	3.29	9.77	13.64	26.70
	美祢市	箇所数	5	3	2	10
		面積	19.66	11.16	9.06	39.88
	山陽小野田市	箇所数	2	3	2	7
		面積	5.50	7.87	9.60	22.97
	小計	箇所数	11	10	8	29
		面積	28.45	28.80	32.3	89.55
下関	下関市	箇所数	14	14	11	39
		面積	42.08	49.33	45.87	137.28
	小計	箇所数	14	14	11	39
		面積	42.08	49.33	45.87	137.28
長門	長門市	箇所数	8	6	6	20
		面積	21.60	19.80	24.14	65.54
	小計	箇所数	8	6	6	20
		面積	21.60	19.80	24.14	65.54
萩	萩市	箇所数	8	11	12	31
		面積	31.66	37.14	35.56	104.36
	阿武町	箇所数	5	4	3	12
		面積	11.96	8.07	10.16	30.19
	小計	箇所数	13	15	15	43
		面積	43.62	45.21	45.72	134.55
計	箇所数	76	75	71	222	
	面積	231.34	245.68	249.13	726.15	

③ フォローアップ業務

(単位：箇所、㎡)

区分		令和2年度	令和3年度	令和4年度	計	
岩国	岩国市	箇所数	1	2	3	6
		面積	2.01	6.04	7.89	15.94
	和木町	箇所数	2	3	2	7
		面積	7.65	8.77	2.11	18.53
	小計	箇所数	3	5	5	13
		面積	9.66	14.81	10.00	34.47
柳井	柳井市	箇所数	1	2	2	5
		面積	5.04	7.19	7.19	19.42
	周防大島町	箇所数	—	—	1	1
		面積	—	—	1.36	1.36
	上関町	箇所数	—	—	—	—
		面積	—	—	—	—
	田布施町	箇所数	2	2	1	5
		面積	7.95	7.95	4.31	20.21
	平生町	箇所数	—	—	—	—
		面積	—	—	—	—
	小計	箇所数	3	4	4	11
		面積	12.99	15.14	12.86	40.99
周南	下松市	箇所数	—	—	—	—
		面積	—	—	—	—
	光市	箇所数	—	—	—	—
		面積	—	—	—	—
	周南市	箇所数	1	1	2	4
		面積	1.70	1.70	1.70	5.10
	小計	箇所数	1	1	2	4
		面積	1.70	1.70	1.70	5.10

区分			令和2年度	令和3年度	令和4年度	計
山口	山口市	箇所数	2	2	3	7
		面積	4.01	3.28	6.67	13.96
	防府市	箇所数	1	2	2	5
		面積	2.85	3.85	3.85	10.55
	小計	箇所数	3	4	5	12
		面積	6.86	7.13	10.52	24.51
美祿	宇部市	箇所数	—	—	—	—
		面積	—	—	—	—
	美祿市	箇所数	2	—	—	2
		面積	1.42	—	—	1.42
	山陽小野田市	箇所数	—	—	—	—
		面積	—	—	—	—
	小計	箇所数	2	—	—	2
		面積	1.42	—	—	1.42
下関	下関市	箇所数	—	—	2	2
		面積	—	—	6.45	6.45
	小計	箇所数	—	—	2	2
		面積	—	—	6.45	6.45
長門	長門市	箇所数	—	—	—	—
		面積	—	—	—	—
	小計	箇所数	—	—	—	—
		面積	—	—	—	—
萩	萩市	箇所数	—	—	—	—
		面積	—	—	—	—
	阿武町	箇所数	—	—	—	—
		面積	—	—	—	—
	小計	箇所数	—	—	—	—
		面積	—	—	—	—
計	箇所数	12	14	18	44	
	面積	32.63	38.78	41.53	112.94	

④ 植栽

(単位：箇所、 m^2)

区分		令和2年度	令和3年度	令和4年度	計	
岩国	岩国市	箇所数	1	1	—	2
		面積	0.26	0.22	—	0.48
	和木町	箇所数	—	—	—	—
		面積	—	—	—	—
	小計	箇所数	1	1	—	2
		面積	0.26	0.22	—	0.48
柳井	柳井市	箇所数	—	—	—	—
		面積	—	—	—	—
	周防大島町	箇所数	1	—	—	1
		面積	0.30	—	—	0.30
	上関町	箇所数	—	—	—	—
		面積	—	—	—	—
	田布施町	箇所数	—	—	—	—
		面積	—	—	—	—
	平生町	箇所数	—	—	—	—
		面積	—	—	—	—
	小計	箇所数	1	—	—	1
		面積	0.30	—	—	0.30
周南	下松市	箇所数	—	—	1	1
		面積	—	—	0.12	0.12
	光市	箇所数	1	—	—	1
		面積	0.12	—	—	0.12
	周南市	箇所数	—	1	1	2
		面積	—	0.09	0.12	0.21
	小計	箇所数	1	1	2	4
		面積	0.12	0.09	0.24	0.45

区分		令和2年度	令和3年度	令和4年度	計	
山口	山口市	箇所数	2	2	1	5
		面積	0.60	0.40	0.36	1.36
	防府市	箇所数	—	—	1	1
		面積	—	—	0.21	0.21
	小計	箇所数	2	2	2	6
		面積	0.60	0.40	0.57	1.57
美祇	宇部市	箇所数	1	—	1	2
		面積	0.12	—	0.19	0.31
	美祇市	箇所数	—	—	1	1
		面積	—	—	0.08	0.08
	山陽小野田市	箇所数	—	1	—	1
		面積	—	0.18	—	0.18
	小計	箇所数	1	1	2	4
		面積	0.12	0.18	0.27	0.57
下関	下関市	箇所数	—	1	—	1
		面積	—	0.20	—	0.20
	小計	箇所数	—	1	—	1
		面積	—	0.20	—	0.20
長門	長門市	箇所数	—	—	—	—
		面積	—	—	—	—
	小計	箇所数	—	—	—	—
		面積	—	—	—	—
萩	萩市	箇所数	—	2	—	2
		面積	—	1.35	—	1.35
	阿武町	箇所数	—	—	—	—
		面積	—	—	—	—
	小計	箇所数	—	2	—	2
		面積	—	1.35	—	1.35
計	箇所数	6	8	6	20	
	面積	1.40	2.44	1.08	4.92	

(3) 地域が育む豊かな森林づくり推進事業（ハード対策）

① 中山間地域対策

区 分		令和2年度	令和3年度	令和4年度	計
農地周辺の里 山林整備	市町数	4	3	5	5
	箇所数	6	5	7	(18)
計	市町数	4	3	5	5
	箇所数	6	5	7	(18)

(注) () は延べ数。

② 地域課題対策

区 分		令和2年度	令和3年度	令和4年度	計
森林公園の整備や観光地、 登山道周辺の修景伐採	市町数	10	11	12	12
	箇所数	13	14	17	(44)
集落・市街地周辺の森林整備	市町数	5	5	5	7
	箇所数	5	7	7	(19)
海岸林整備	市町数	—	2	—	2
	箇所数	—	2	—	(2)
計	市町数	13	14	15	17
	箇所数	18	23	24	(65)

(注) () は延べ数。

(4) 地域森林づくり活動強化対策事業（ソフト対策）

① 森林環境ボランティアリーダー養成事業

内容	実施年度	参加人数等	摘要
ボランティアリーダー養成研修	R2	10名	
	R3	9名	
	R4	9名	
ボランティアミーティング	R2	10名	
	R3	7名	
	R4	9名	

② 森林環境活動サポート事業 ア 森林整備活動に対する支援

所在地	団体名	実施年度	実施内容
周防大島町	美しい三浦を創る会	R3	竹林整備、植樹
平生町	佐賀コミュニティ協議会	R4	森林整備（支障木伐採、下刈り）
周南市	八代竹林隊	R2	景観保全活動（竹林整備・竹炭利用）
防府市	竹林ボランティア防府	R2	放置竹林整備（竹林整備・タケノコ採取）
	佐波の里山サポートネット	R3	森林整備（下刈・除伐）、獣害防止装置の設置
下関市	農事組合法人フェルメ高熊	R2	里山環境整備（除伐・植栽・防護柵設置）
長門市	里山ローズクラブ	R4	森林整備（除伐、植栽）
萩市	石の巷山桜保存会	R2	森林整備（下刈・除伐・歩道整備）
	特定非営利活動法人 NPO 萩城郭保存会	R2	景観保全活動（竹林整備）
	阿武の松原のみどりを守る会	R3	森林整備（下刈・除伐）、植樹

イ 森林環境教育・体験交流活動に対する支援

所在地	団体名	実施年度	実施内容
岩国市	森林・里山づくり研究会	R2	椎茸駒打ち・薪割り体験等
下松市	シャラの会	R3	竹を使った花器づくり・木工体験等
光市	光市林業研究会	R3	地元材を活用した木工体験等
	光市竹林会	R4	竹林整備、炭焼き体験等
周南市	(株) レノファ山口	R4	竹林整備、竹の打楽器制作体験等
山口市	森となかよし研究所	R2	県産材を使用した木育・木工体験等
	特定非営利活動法人もりのこえん	R2	森林体験フィールド整備・森林環境学習等
美祿市	NPO 法人やまぐち里山ネットワーク	R4	木材や竹材を活用したものづくり体験等
防府市	山口ものづくり塾	R3	県産材を活用した木育イベントの開催、木工体験等
下関市	中山間地域活性化研究会 下関支部	R3	森林体験フィールド整備・森林環境学習等
萩市	^{おう} 阿武の松原のみどりを守る会	R4	松原の保護を通じた森林教育、体験交流活動

ウ 市町への支援

市町名	保管場所	実施年度	実施内容
下松市	下松市内管理者倉庫	R2	森林整備機材（運搬車1台等）購入

4 令和4年度県政世論調査の結果

(1) やまぐち森林づくり県民税の認知状況

(単位：％)

区分		知っている	聞いたことはある	知らない	無回答	摘要
総数		12.9	17.8	65.7	3.5	
地域別	岩国地域	15.0	18.9	59.8	6.3	
	柳井地域	23.7	18.3	55.9	2.2	
	周南地域	11.9	17.5	68.3	2.2	
	山口・防府地域	20.4	19.1	57.9	2.6	
	宇部・小野田地域	8.6	17.2	71.1	3.0	
	下関地域	2.5	16.5	77.0	4.1	
	萩・長門地域	18.6	21.4	58.6	1.4	
性別	男性	13.9	21.4	61.9	2.8	
	女性	11.9	14.6	69.8	3.8	
年代別	18、19歳	25.0	6.3	56.3	12.5	
	20～29歳	0.0	18.2	80.0	1.8	
	30～39歳	2.8	11.3	84.5	1.4	
	40～49歳	8.3	16.9	73.1	1.7	
	50～59歳	8.6	18.6	70.7	2.1	
	60～69歳	17.2	18.5	62.3	2.0	
	70歳以上	23.3	21.6	47.3	7.8	
職業別	農林漁業	40.0	25.7	25.7	8.6	
	商工サービス業・自由業	7.8	16.5	70.4	5.2	
	管理職	14.3	24.3	58.6	2.9	
	事務職	13.0	15.4	69.2	2.4	
	専門技術職	7.6	18.2	73.2	1.0	
	技能職・労務職	8.5	16.7	73.6	1.2	
	主婦・主夫	12.1	14.0	71.6	2.3	
	学生	14.3	14.3	64.3	7.1	
	無職	20.6	22.1	51.4	5.9	

(2) やまぐち森林づくり県民税で行っている事業の内容について

(単位：％)

区分	知っている	知らない	無回答	摘要
総数	67.8	31.6	0.6	

(注) やまぐち森林づくり県民税を「知っている」と回答された方への質問。

レポートに関するお知らせ

- 1 このレポートについては、県民の皆様に幅広く周知し、今後の取り組みについてのご意見やご提言を反映することとしています。
- 2 このレポートについては、県民局、県農林水産事務所及び各市町において閲覧することができます。また、県ホームページにも掲載していますのでご覧ください。
ホームページ ; <http://www.pref.yamaguchi.lg.jp/cms/a17700/index/>
- 3 このレポートについては、県・市町の施設やイベント等でのパネル展示などにより、県民の皆様に幅広く周知することとしています。

◆お問い合わせ先◆

山口県農林水産部森林企画課林業企画班

(電話番号) 083-933-3464 (FAX 番号) 083-933-3479

(電子メール) a17700@pref.yamaguchi.lg.jp

本レポートに掲載している地図は、国土地理院発行の2万5千分の1地形図を使用したものです。