

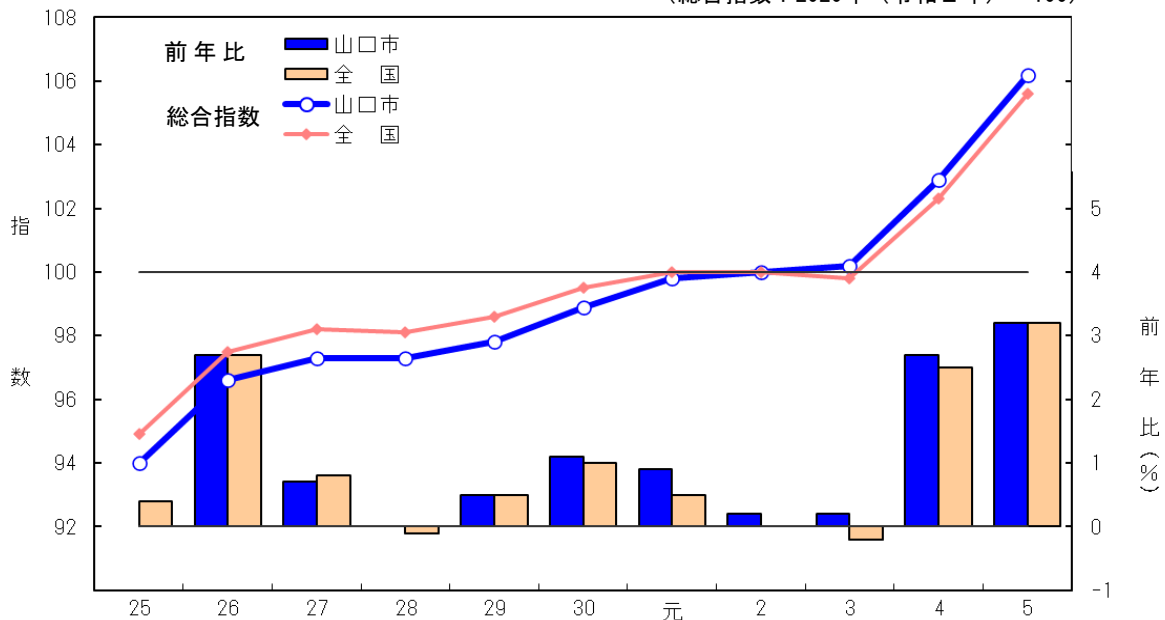
山口市消費者物価指数

令和5年平均

	山口市		全国	
	指数	前年比	指数	前年比
総合指数	106.2	3.2%	105.6	3.2%
生鮮食品を除く総合	105.9	3.1%	105.2	3.1%
食料（酒類を除く）及びエネルギーを除く総合	102.2	2.6%	101.9	2.5%

総合指数の推移

（総合指数：2020年（令和2年）=100）



統計は 一人ひとりの参加から



山口県

総合企画部
統計分析課

（利用上の注意）この資料は総務省統計局による公表の内容とその詳細を収録したものである。

(白紙ページ)

令和5年平均の山口市消費者物価指数の動き

1 近年の総合指数の動き

令和5年平均の山口市消費者物価指数は、2020年（令和2年）平均を100とした総合指数で106.2となり、前年と比べると3.2%の上昇となった。

円安や世界的な需給ひっ迫等により原材料費や人件費が上昇し、コストの価格転嫁が進んだことにより、食料が大きく値上がりした。また、家具・家事用品においても値上がりが見られた。しかし、国が物価高対策として光熱費への支援を開始し、山口県独自のガス代支援策もあり、前年に大きく値上がったエネルギー関連は値下がりに転じた。

【過去5年の概要】

○平成30年は、前年同様、灯油及び電気代等のエネルギー価格の値上がりや、猛暑の影響による生鮮野菜価格の値上がり等により、前年比1.1%と2年連続の上昇となった。

○令和元年は、教養娯楽用品等の値上がりにより、前年比0.9%と3年連続の上昇となった。なお、10月の消費税率の改定（8%から10%に改定）による影響は、軽減税率の適用や算入期間が3か月であったこと、幼児教育・保育の無償化による授業料等の値下がりもあり、大きな押し上げとはならなかった。

○令和2年は、長雨や猛暑による野菜の値上がりや、新型コロナで“家庭内食”が増えたことによる需要の高まりで食料が値上がりしたことにより、前年比0.2%と4年連続の上昇となったが、幼児教育・保育の無償化による授業料等の値下がり、原油価格の下落によるガソリン、灯油、電気代等のエネルギー価格の値下がり、わずかな上昇にとどまった。

○令和3年は、世界的な原油高や円安の影響によるガソリンや灯油等のエネルギー価格の値上がりに加え、たばこ税増税によるたばこの値上がり、寝具類等の家具・家事用品の値上がり等により、前年比0.2%と5年連続の上昇となった。しかしながら、4月以降、携帯電話大手各社による低廉な料金プランの提供開始によって、通信が大きく値下がりしたため、全体としての上昇基調は弱かった。

○令和4年は、世界的な需要回復やウクライナ情勢等を受けた、原油をはじめとする原材料価格の高騰、円安などの様々な要因によって、食料品をはじめエネルギー関連など幅広い品目で値上がりした。また、4月以降は、携帯電話通信料引き下げの影響が剥落したこともあり、前年比2.7%と6年連続の上昇となった。

（第1表、第2表、表紙図）

（参考：全国消費者物価指数との比較）

令和5年平均の全国消費者物価指数は、2020年（令和2年）平均を100とした総合指数で105.6となり、前年と比べると3.2%の上昇となった。（2年連続の上昇）

第1表 総合指数と前年比の推移

（2020年（令和2年）=100）

年	山口市		全 国		年	山口市		全 国	
	指 数	前年比 (%)	指 数	前年比 (%)		指 数	前年比 (%)	指 数	前年比 (%)
平成25年	94.0	0.0	94.9	0.4	令和元年	99.8	0.9	100.0	0.5
26	96.6	2.7	97.5	2.7	2	100.0	0.2	100.0	0.0
27	97.3	0.7	98.2	0.8	3	100.2	0.2	99.8	-0.2
28	97.3	0.0	98.1	-0.1	4	102.9	2.7	102.3	2.5
29	97.8	0.5	98.6	0.5	5	106.2	3.2	105.6	3.2
30	98.9	1.1	99.5	1.0					

（P6参照）

第2表 前年と比較して変動幅の大きかった項目

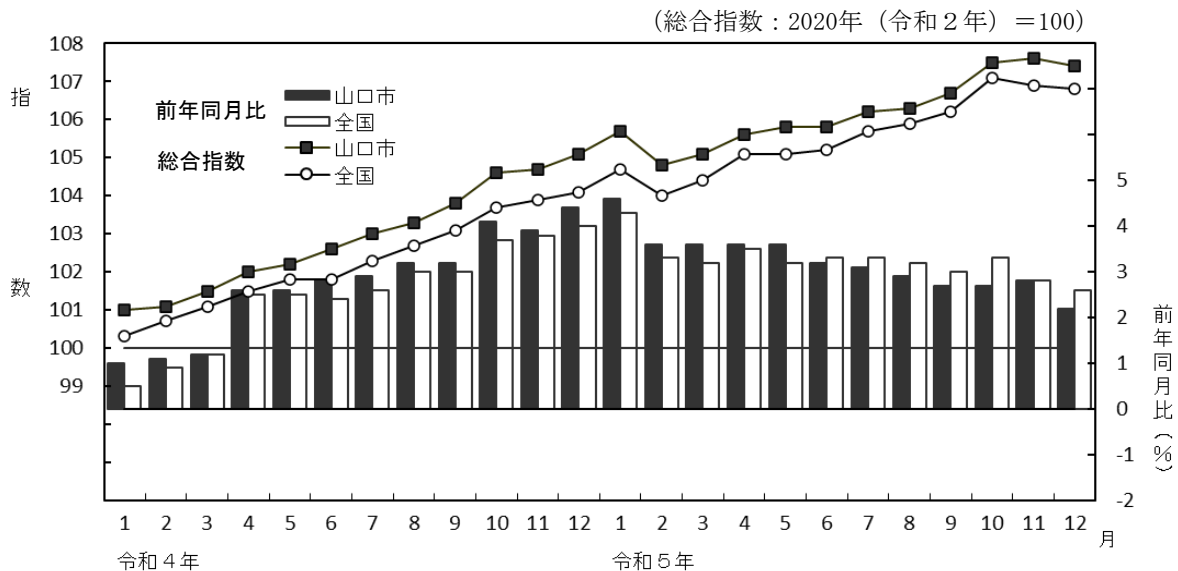
上昇した主な項目		下落した主な項目	
乳卵類	17.3 %	電気代	-10.7 %
室内装備品	15.6 %	ガス代	-1.2 %
家庭用耐久財	12.1 %	補習教育	-0.3 %
家事用消耗品	11.9 %	保健医療サービス	-0.1 %
果物	11.0 %		
（生鮮果物	11.9 %）		
菓子類	9.8 %		
油脂・調味料	9.5 %		
調理食品	9.5 %		
寝具類	9.3 %		
家事雑貨	8.3 %		
飲料	8.2 %		
魚介類	7.7 %		
（生鮮魚介	3.5 %）		
被服関連サービス	7.7 %		
酒類	7.2 %		
保健医療用品・器具	7.2 %		

2 月別の動き

前年同月比の推移をみると、令和4年中から一貫して上昇しており、令和5年1月に4.6%と約40年ぶりの上昇率を記録した。しかし、2月に国が電気、都市ガスに対する補助金施策を実施し、前年同月比は約1%下落した。これ以降、円安の影響等により主に食料品の値上げが進み、総合指数は再び上昇基調となったものの、エネルギー価格の上昇と複合した物価高を経験した前年に比べると本年の上昇度合いは弱まったことから、前年同月比は下落基調となり、8月には2%台にまで落ち込んだ。秋以降は、前年同月比は横ばいの状態が続き、令和4年4～6月の水準に戻っている。

(第1図、第3表)

第1図 総合指数と前年同月比の推移



令和5年の総合指数の動きを各月の前年同月比で見ると次のとおりである。

第3表 月別総合指数の前年同月比と主な変動項目

月	前年同月比 (%)	値上がりした主な項目	値下がりした主な項目
1月	4.6	電気代、家庭用耐久財、魚介類、被服関連サービス	-
2月	3.6	家庭用耐久財、魚介類、シャツ・セーター・下着類、設備修繕・維持	-
3月	3.6	家庭用耐久財、果物、被服関連サービス、設備修繕・維持、教養娯楽用品	-
4月	3.6	室内装備品、乳卵類、シャツ・セーター・下着類、教養娯楽用品	-
5月	3.6	家庭用耐久財、乳卵類、シャツ・セーター・下着類	電気代
6月	3.2	乳卵類、室内装備品、シャツ・セーター・下着類	電気代
7月	3.1	乳卵類、室内装備品、シャツ・セーター・下着類	電気代
8月	2.9	家事用消耗品、乳卵類、書籍・他の印刷物	電気代
9月	2.7	家事用消耗品、果物、書籍・他の印刷物	電気代
10月	2.7	室内装備品、乳卵類、書籍・他の印刷物	電気代
11月	2.8	家庭用耐久財、果物、書籍・他の印刷物	電気代
12月	2.2	果物、家庭用消耗品、書籍・他の印刷物	電気代

10大費目指数の動き

○上昇した費目と主な要因

「家具・家事用品」	10.3 %	室内装備品の値上がり
「食料」	7.8 %	乳卵類の値上がり
「被服及び履物」	4.1 %	被服関連サービスの値上がり
「教養娯楽」	4.0 %	書籍・他の印刷物の値上がり
「交通・通信」	1.9 %	通信の値上がり
「保健医療」	1.8 %	保健医療用品・器具の値上がり
「住居」	1.4 %	設備修繕・維持の値上がり
「諸雑費」	0.9 %	身の回り用品の値上がり
「教育」	0.4 %	教科書・学習参考教材の値上がり

○ 下落した費目と主な要因

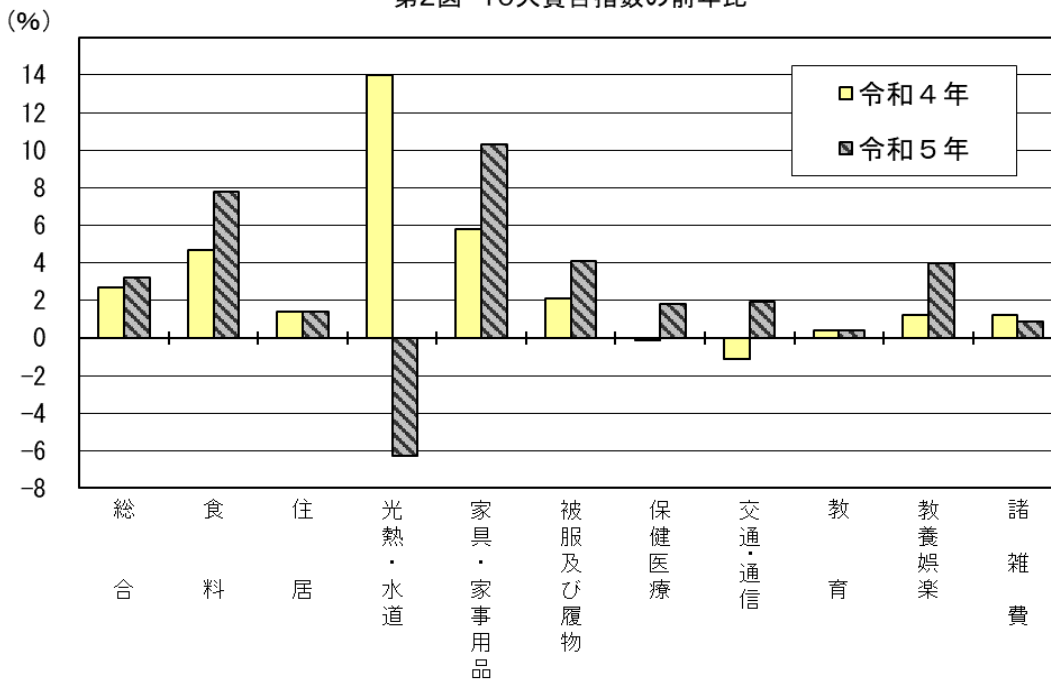
「光熱・水道」	-6.3 %	電気代の値下がり
---------	--------	----------

第4表 10大費目指数の前年比

(2020年(令和2年)=100)

区分	指数	総合	食料	住居	光熱・水道	家具・家事用品	被服及び履物	保健医療	交通・通信	教育	教養娯楽	諸雑費
		4年	102.9	105.4	102.4	115.2	110.6	102.0	101.0	95.7	99.9	102.2
5年	106.2	113.6	103.9	108.0	122.0	106.1	102.8	97.5	100.3	106.3	102.7	
前年比(%)	4年	2.7	4.7	1.4	14.0	5.8	2.1	-0.1	-1.1	0.4	1.2	1.2
	5年	3.2	7.8	1.4	-6.3	10.3	4.1	1.8	1.9	0.4	4.0	0.9

第2図 10大費目指数の前年比



総 合 指 数 等 の 推 移

(2020年(令和2年)=100)

年平均	山口市				全 国				
	総合指数	前年比 (%)	生鮮食品を 除く総合指数	前年比 (%)	総合指数	前年比 (%)			
平成 25 年	94.0	0.0	94.8	0.0	94.9	0.4			
26	96.6	2.7	97.3	2.5	97.5	2.7			
27	97.3	0.7	97.7	0.5	98.2	0.8			
28	97.3	0.0	97.6	-0.2	98.1	-0.1			
29	97.8	0.5	98.2	0.6	98.6	0.5			
30	98.9	1.1	99.1	1.0	99.5	1.0			
令和 元	99.8	0.9	100.1	0.9	100.0	0.5			
2	100.0	0.2	100.0	-0.1	100.0	0.0			
3	100.2	0.2	100.1	0.1	99.8	-0.2			
4	102.9	2.7	102.7	2.6	102.3	2.5			
5	106.2	3.2	105.9	3.1	105.6	3.2			
年・月	指 数	前月比 (%)	前 年 同 月 比(%)	指 数	前月比 (%)	前 年 同 月 比(%)	指 数	前月比 (%)	前 年 同 月 比(%)
5年 1 月	105.7	0.6	4.6	105.3	0.2	4.6	104.7	0.5	4.3
2 月	104.8	-0.8	3.6	104.5	-0.8	3.6	104.0	-0.6	3.3
3 月	105.1	0.3	3.6	104.8	0.3	3.4	104.4	0.4	3.2
4 月	105.6	0.5	3.6	105.4	0.6	3.6	105.1	0.6	3.5
5 月	105.8	0.2	3.6	105.6	0.2	3.5	105.1	0.1	3.2
6 月	105.8	0.0	3.2	105.7	0.1	3.2	105.2	0.1	3.3
7 月	106.2	0.4	3.1	106.1	0.4	3.0	105.7	0.5	3.3
8 月	106.3	0.1	2.9	106.2	0.1	3.0	105.9	0.3	3.2
9 月	106.7	0.3	2.7	106.3	0.1	2.6	106.2	0.3	3.0
10 月	107.5	0.8	2.7	107.0	0.6	2.6	107.1	0.9	3.3
11 月	107.6	0.1	2.8	107.0	0.0	2.3	106.9	-0.2	2.8
12 月	107.4	-0.2	2.2	107.0	0.1	1.8	106.8	-0.1	2.6

山 口 市 1 0 大

	年	総 合	持家の帰属家賃を除く総合	食 料	生鮮食品	住 居	光 熱 ・ 水 道
指 数	平成 2 5 年	94.0	93.2	87.2	76.0	97.0	95.1
	2 6	96.6	96.1	90.7	82.3	97.1	99.3
	2 7	97.3	96.9	93.1	87.9	97.5	97.8
	2 8	97.3	97.0	94.9	91.3	97.8	93.3
	2 9	97.8	97.4	95.0	89.5	98.2	96.4
	3 0	98.9	98.7	96.2	94.1	98.1	100.5
	令和 元	99.8	99.7	97.4	93.2	99.0	102.2
	2	100.0	100.0	100.0	100.0	100.0	100.0
	3	100.2	100.2	100.7	101.1	101.0	101.1
	4	102.9	103.3	105.4	107.1	102.4	115.2
5	106.2	107.0	113.6	113.8	103.9	108.0	
前 年 比 (%)	平成 2 5 年	0.0	0.1	-0.5	0.7	-0.6	1.9
	2 6	2.7	3.1	4.0	8.2	0.1	4.4
	2 7	0.7	0.9	2.7	6.9	0.4	-1.5
	2 8	0.0	0.0	2.0	3.9	0.3	-4.6
	2 9	0.5	0.5	0.0	-2.0	0.4	3.3
	3 0	1.1	1.3	1.3	5.1	0.0	4.3
	令和 元	0.9	1.0	1.3	-0.9	0.9	1.7
	2	0.2	0.3	2.6	7.2	1.0	-2.2
	3	0.2	0.2	0.7	1.1	1.0	1.1
	4	2.7	3.1	4.7	5.9	1.4	14.0
5	3.2	3.6	7.8	6.2	1.4	-6.3	

費目指数（年平均）

（2020年（令和2年）=100）

家具・家事用品	被服及び履物	保健医療	交通・通信	教育	教養娯楽	諸雑費	年	
93.7	88.7	94.7	102.2	104.3	91.9	96.5	平成 25 年	指数
98.7	91.7	95.3	104.6	106.5	94.8	100.3	26	
100.2	93.6	96.5	101.6	108.9	96.4	101.6	27	
99.0	93.8	97.2	99.2	110.9	96.6	102.2	28	
97.6	95.6	98.2	99.9	111.4	96.5	102.9	29	
98.1	97.3	99.3	101.4	111.1	97.4	103.3	30	
99.5	100.3	100.0	100.5	108.6	100.1	102.8	令和 元	
100.0	100.0	100.0	100.0	100.0	100.0	100.0	2	
104.5	99.9	101.1	96.8	99.5	101.0	100.6	3	
110.6	102.0	101.0	95.7	99.9	102.2	101.8	4	
122.0	106.1	102.8	97.5	100.3	106.3	102.7	5	
-3.4	1.5	-1.0	1.9	0.5	-1.8	1.0	平成 25 年	
5.3	3.3	0.6	2.4	2.1	3.1	4.0	26	
1.6	2.1	1.3	-2.9	2.3	1.7	1.3	27	
-1.3	0.2	0.8	-2.3	1.8	0.3	0.6	28	
-1.4	2.0	0.9	0.7	0.5	-0.1	0.7	29	
0.5	1.8	1.1	1.5	-0.3	0.9	0.4	30	
1.4	3.1	0.7	-0.8	-2.2	2.8	-0.5	令和 元	
0.5	-0.3	0.0	-0.5	-7.9	-0.1	-2.7	2	
4.5	-0.1	1.1	-3.2	-0.5	1.0	0.6	3	
5.8	2.1	-0.1	-1.1	0.4	1.2	1.2	4	
10.3	4.1	1.8	1.9	0.4	4.0	0.9	5	

山 口 市 中 分 類

費 目	単 位	令和4年 平 均	令和5年平均	
			指 数	前年比 (%)
総合	10,000	102.9	106.2	3.2
食料	2,538	105.4	113.6	7.8
穀類	196	103.0	109.5	6.3
魚介類	189	110.6	119.1	7.7
生鮮魚介	112	112.7	116.6	3.5
肉類	282	106.9	108.9	1.9
乳卵類	124	103.4	121.3	17.3
野菜・海藻	240	106.6	113.6	6.6
生鮮野菜	157	105.2	110.7	5.2
果物	92	102.2	113.5	11.0
生鮮果物	86	103.4	115.6	11.9
油脂・調味料	122	108.6	118.9	9.5
菓子類	251	105.6	116.0	9.8
調理食品	338	105.9	116.0	9.5
飲料	162	103.2	111.7	8.2
酒類	120	102.0	109.3	7.2
外食	420	104.2	111.2	6.7
住居	1,748	102.4	103.9	1.4
家賃	1,387	99.8	99.9	0.0
設備修繕・維持	361	112.5	119.2	6.0
光熱・水道	702	115.2	108.0	-6.3
電気代	380	122.1	109.0	-10.7
ガス代	122	111.7	110.3	-1.2
他の光熱	26	133.2	136.4	2.4
上下水道料	174	100.0	100.0	0.0
家具・家事用品	383	110.6	122.0	10.3
家庭用耐久財	121	114.2	128.0	12.1
室内装備品	20	105.8	122.3	15.6
寝具類	22	119.8	130.9	9.3
家事雑貨	77	112.1	121.4	8.3
家事用消耗品	109	105.4	118.0	11.9
家事サービス	33	107.2	107.8	0.5
被服及び履物	373	102.0	106.1	4.1
衣料	155	101.5	102.9	1.4
和服	13	98.8	99.8	1.0
洋服	141	101.7	103.2	1.4
シャツ・セーター・下着類	116	104.6	111.7	6.8
シャツ・セーター類	83	105.5	114.4	8.5
下着類	33	102.5	105.0	2.4
履物類	51	99.3	104.9	5.7

指数（年平均）

（2020年（令和2年）=100）

費目	単位	令和4年 平均	令和5年平均	
			指数	前年比 （%）
他の被服	36	97.6	100.2	2.6
被服関連サービス	16	106.0	114.1	7.7
保健医療	475	101.0	102.8	1.8
医薬品・健康保持用摂取品	119	102.2	103.3	1.1
保健医療用品・器具	98	106.1	113.7	7.2
保健医療サービス	258	98.6	98.5	-0.1
交通・通信	1,901	95.7	97.5	1.9
交通	110	100.5	101.1	0.6
自動車等関係費	1,346	104.7	105.8	1.0
通信	446	67.2	71.6	6.5
教育	249	99.9	100.3	0.4
授業料等	149	98.8	99.6	0.8
教科書・学習参考教材	11	103.5	105.1	1.6
補習教育	88	101.3	101.0	-0.3
教養娯楽	916	102.2	106.3	4.0
教養娯楽用耐久財	89	102.0	104.5	2.5
教養娯楽用品	228	102.4	107.1	4.5
書籍・他の印刷物	101	103.1	108.0	4.7
教養娯楽サービス	498	102.0	105.9	3.8
諸雑費	715	101.8	102.7	0.9
理美容サービス	113	100.1	101.3	1.3
理美容用品	189	99.4	100.4	1.0
身の回り用品	57	104.5	108.4	3.7
たばこ	42	113.6	114.2	0.5
他の諸雑費	314	101.7	102.0	0.3
生鮮食品（注1）	354	107.1	113.8	6.2
生鮮食品を除く総合	9,646	102.7	105.9	3.1
持家の帰属家賃を除く総合	8,856	103.3	107.0	3.6
持家の帰属家賃及び生鮮食品を除く総合	8,501	103.1	106.7	3.5
エネルギー（注2）	802	122.5	116.9	-4.5
食料（酒類を除く）及びエネルギーを除く総合	6,781	99.6	102.2	2.6
教養娯楽関係費	940	102.2	106.1	3.8
情報通信関係費	522	71.4	73.0	2.2

（注1）生鮮魚介、生鮮野菜、生鮮果物

（注2）電気代、都市ガス代、プロパンガス、灯油及びガソリン