

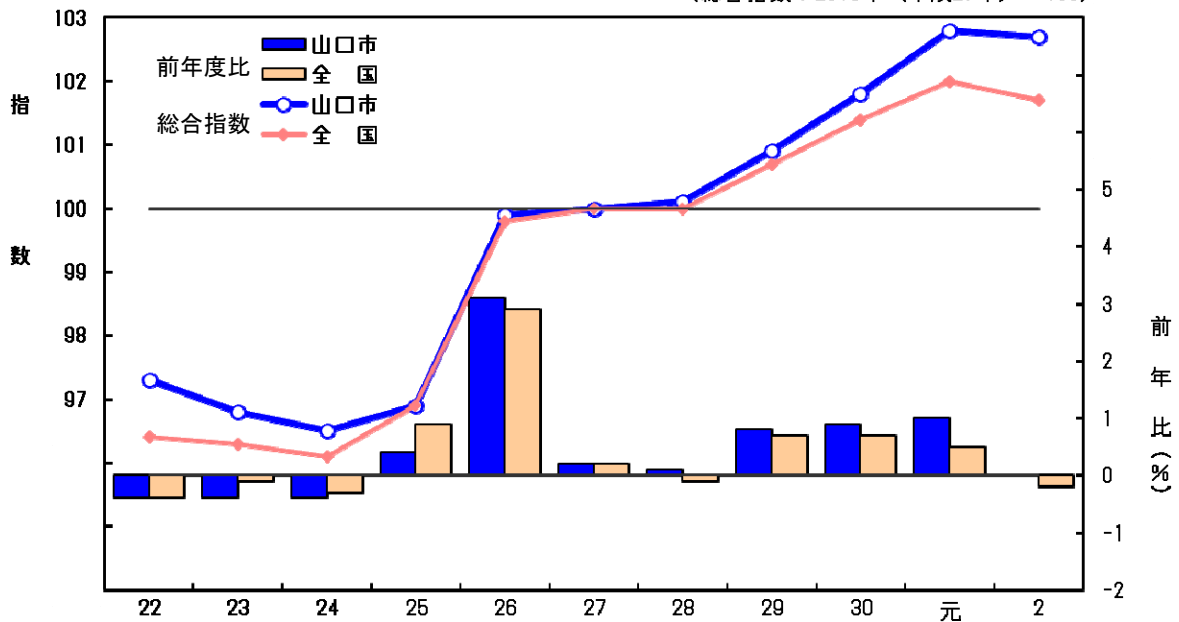
山口市消費者物価指数

令和2年度平均

	山口市		全国	
	指数	前年度比	指数	前年度比
総合指数	102.7	0.0%	101.7	△0.2%
生鮮食品を除く総合	102.3	△0.3%	101.4	△0.4%
食料(酒類を除く)及びエネルギーを除く総合	101.4	△0.1%	100.8	△0.1%

総合指数の推移

(総合指数: 2015年(平成27年) = 100)



統計は 一人ひとりの参加から



山口県

総合企画部
統計分析課

(利用上の注意) この資料は総務省統計局による公表の内容とその詳細を収録したものである。

(白紙ページ)

令和2年度平均の山口市消費者物価指数の動き

1 近年の総合指数の動き

令和2年度平均の山口市消費者物価指数は、2015年（平成27年）平均を100とした総合指数で102.7となり、前年度と同水準となった。

長雨や猛暑による野菜の値上がりや、新型コロナで“家庭内食”が増えたことによる需要の高まりで食料が値上がりしたものの、幼児教育・保育の無償化による授業料等の値下がり、原油価格の下落によるガソリン、灯油、電気代等のエネルギー価格の値下がり、全体としては前年と同水準となった。

【過去5年の概要】

○平成27年度は、食料や教養娯楽用耐久財等の値上がりにより前年度比0.2%と3年連続で上昇となったが、原油価格下落によるエネルギー価格の値下がり及び平成26年4月の消費税率改定に伴う値上げの影響がなくなったことにより上昇幅は縮小となった。

○平成28年度は、食料や教育等の値上がりにより前年度比0.1%と4年連続で上昇となったが、前年度同様、原油価格の下落によるガソリン、灯油、電気代等のエネルギー価格や交通・通信費の値下がりもあり上昇幅は2年連続で縮小となった。

○平成29年度は、寝具や電気製品の値下げによる下落要因はあったものの、原油価格上昇によるガソリン、灯油及び電気代等のエネルギー価格の値上がりや被服及び酒類の値上がりにより前年度比0.8%と5年連続で上昇となった。

○平成30年度は、前年同様、原油価格上昇によるガソリン、灯油及び電気代等のエネルギー価格の値上がりや被服及び教養娯楽用耐久財等の値上がりにより、前年度比0.9%と6年連続で上昇となった。

○令和元年度は、教養娯楽用品等の値上がりにより、前年度比1.0%と7年連続の上昇となった。なお、10月の消費税率の改定（8%から10%に改定）による影響は、軽減税率の適用や算入期間が半年間であったこと、幼児教育・保育の無償化による授業料等の値下がりもあり、大きな押し上げとはならなかった。（第1表、第2表、表紙図）

（参考：全国消費者物価指数との比較）

令和2年度平均の全国消費者物価指数は、2015年（平成27年）平均を100とした総合指数で、101.7となり、前年比0.2%の下落となった。（4年ぶりの下落）

第1表 総合指数と前年度比の推移

（2015年（平成27年）=100）

年度	山口市		全 国		年度	山口市		全 国	
	指 数	前年度比 (%)	指 数	前年度比 (%)		指 数	前年度比 (%)	指 数	前年度比 (%)
平成 22	97.3	-0.4	96.4	-0.4	平成 28	100.1	0.1	100.0	-0.1
23	96.8	-0.4	96.3	-0.1	29	100.9	0.8	100.7	0.7
24	96.5	-0.4	96.1	-0.3	30	101.8	0.9	101.4	0.7
25	96.9	0.4	96.9	0.9	令和 元	102.8	1.0	102.0	0.5
26	99.9	3.1	99.8	2.9	2	102.7	0.0	101.7	-0.2
27	100.0	0.2	100.0	0.2					

（P6参照）

第2表 前年度と比較して変動幅の大きかった項目

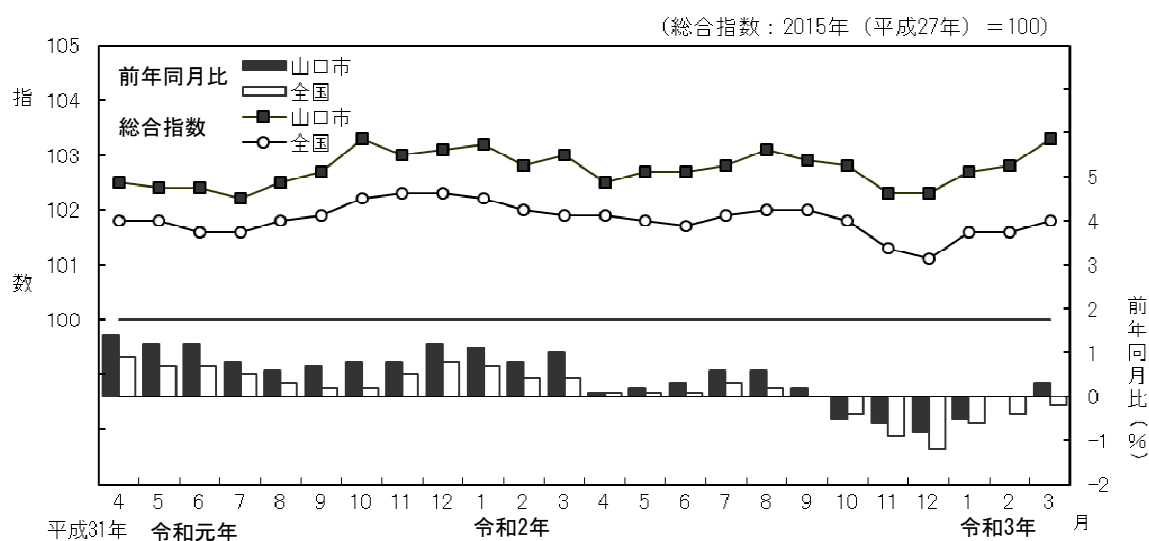
上昇した主な項目		下落した主な項目	
果物	10.8 %	他の光熱	-14.8 %
（生鮮果物	11.7 %)	授業料等	-11.4 %
室内装備品	10.7 %	家事サービス	-9.5 %
野菜・海藻	7.2 %	他の諸雑費	-6.7 %
（生鮮野菜	9.9 %)	履物類	-6.7 %
たばこ	5.7 %	電気代	-5.0 %
肉類	4.9 %	寝具類	-3.5 %
設備修繕・維持	4.6 %	油脂・調味料	-2.5 %
家事雑貨	4.0 %	自動車等関係費	-2.5 %
家庭用耐久財	3.4 %	飲料	-2.4 %
身の回り用品	3.3 %	教養娯楽サービス	-2.0 %
補習教育	3.0 %	教養娯楽用耐久財	-1.8 %
家事用消耗品	2.4 %	乳卵類	-1.3 %
書籍・他の印刷物	2.1 %	理美容サービス	-0.6 %
他の被服	1.7 %	衣料	-0.5 %
魚介類	1.7 %	保健医療サービス	-0.5 %
（生鮮魚介	1.6 %)	被服関連サービス	-0.3 %

2 月別の動き

前年同月比の推移をみると、灯油、被服等の値上がりにより平成31年4月から令和元年6月までは1%台を推移し、7月以降は1%を切ったものの、12月には生鮮食品等の値上がりにより1.2%に上昇。以降、令和2年3月まで上昇傾向が続いた。

令和2年4月には、寝具類や、灯油やガソリン等の値下がり、また、令和元年10月からの授業料や保育料の値下がりの影響も引き続き影響し伸び率が縮小した。さらに、令和2年10月以降は消費税増税の影響が一巡したことにより49か月ぶりに下落に転じたが、令和3年1月以降は、寝具類の値上がり、原油価格の持ち直しの影響で下げ幅が縮小し、令和3年3月には6か月ぶりに上昇した。（第1図、第3表）

第1図 総合指数と前年同月比の推移



令和2年度の総合指数の動きを各月の前年同月比で見ると、次のとおりである。

第3表 月別総合指数の前年同月比と主な変動項目

月	前年同月比 (%)	値上がりした主な項目	値下がりした主な項目
4月	0.1	野菜・海藻	授業料等、寝具類、他の諸雑費
5月	0.2	野菜・海藻	授業料等、寝具類、他の諸雑費
6月	0.3	野菜・海藻	授業料等、他の諸雑費、シャツ・セーター・下着類
7月	0.6	野菜・海藻、室内装備品	授業料等、他の諸雑費
8月	0.6	果物、室内装備品	授業料等、他の諸雑費
9月	0.2	室内装備品、果物	授業料等、他の諸雑費
10月	-0.5	果物	他の光熱（灯油）、教養娯楽サービス、履物類
11月	-0.6	室内装備品	他の光熱（灯油）、教養娯楽サービス、授業料等
12月	-0.8	室内装備品	他の光熱（灯油）、教養娯楽サービス、授業料等
1月	-0.5	寝具類	他の光熱（灯油）、自動車等関係費、授業料等
2月	0.0	寝具類	他の光熱（灯油）、履物類、授業料等
3月	0.3	寝具類	電気代、履物類、授業料等

10大費目指数の動き

○上昇した費目と主な要因

「家具・家事用品」	2.2 %	室内装備品の値上がり
「食料」	2.0 %	果物の値上がり
「住居」	1.1 %	設備修繕・維持の値上がり

○ 下落した費目と主な要因

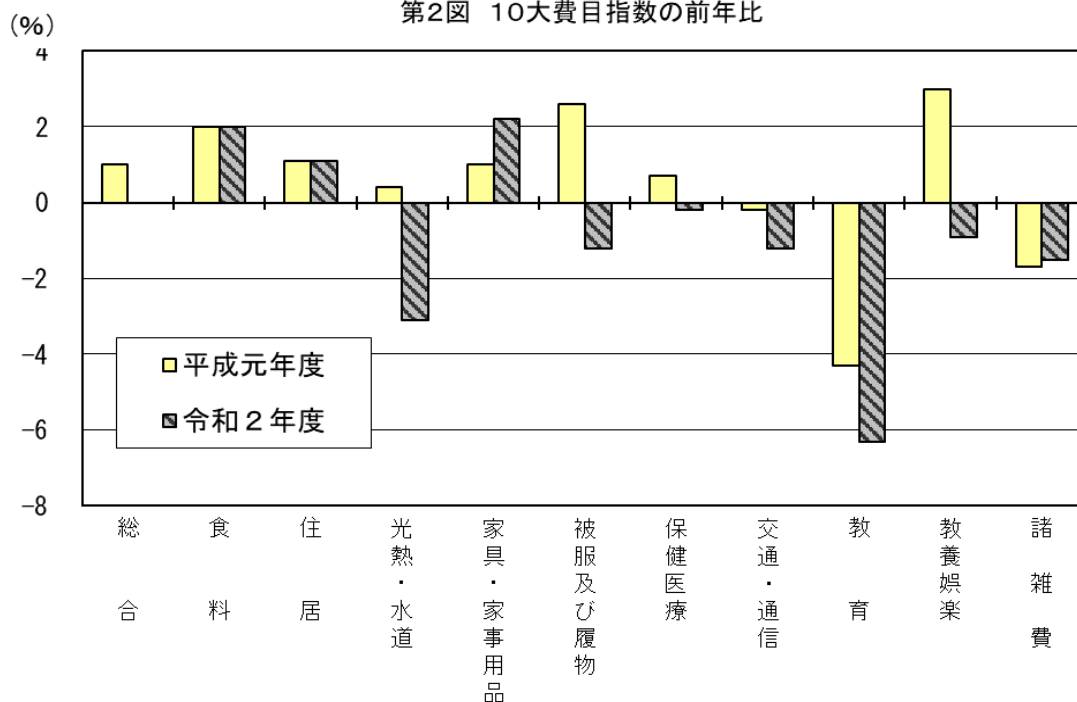
「教育」	-6.3 %	授業料等の値下がり
「光熱・水道」	-3.1 %	他の光熱（灯油）の値下がり
「諸雑費」	-1.5 %	他の諸雑費の値下がり
「交通・通信」	-1.2 %	自動車等関係費の値下がり
「被服及び履物」	-1.2 %	履物類の値下がり
「教養娯楽」	-0.9 %	教養娯楽サービスの値下がり
「保健医療」	-0.2 %	保健医療サービスの値下がり

第4表 10大費目指数の前年度比

(2015年（平成27年）=100)

区 分	指 数	総合	食料	住居	光熱・水道	家具・家事用品	被服及び履物	保健医療	交通・通信	教育	教養娯楽	諸雑費
		元年度	102.8	105.4	101.9	104.3	99.1	107.6	103.7	99.3	97.5	104.5
	2年度	102.7	107.5	103.0	101.0	101.2	106.3	103.6	98.1	91.4	103.6	98.7
前年度比 (%)	元年度	1.0	2.0	1.1	0.4	1.0	2.6	0.7	-0.2	-4.3	3.0	-1.7
	2年度	0.0	2.0	1.1	-3.1	2.2	-1.2	-0.2	-1.2	-6.3	-0.9	-1.5

第2図 10大費目指数の前年比



総 合 指 数 等 の 推 移

2015年(平成27年) = 100

年度平均	山口市				全 国	
	総合指数	前年度比 (%)	生鮮食品を 除く総合指数	前年度比 (%)	総合指数	前年度比 (%)
平成 22 年	97.3	-0.4	97.5	-0.7	96.4	-0.4
23	96.8	-0.4	97.1	-0.3	96.3	-0.1
24	96.5	-0.4	96.9	-0.2	96.1	-0.3
25	96.9	0.4	97.2	0.3	96.9	0.9
26	99.9	3.1	100.0	2.8	99.8	2.9
27	100.0	0.2	100.0	0.0	100.0	0.2
28	100.1	0.1	99.9	-0.1	100.0	-0.1
29	100.9	0.8	100.7	0.8	100.7	0.7
30	101.8	0.9	101.7	1.0	101.4	0.7
平成 元	102.8	1.0	102.6	0.9	102.0	0.5
2	102.7	0.0	102.3	-0.3	101.7	-0.2

年・月	山口市		前年 同月 比(%)	全 国		前年 同月 比(%)			
	指 数	前月比 (%)		指 数	前月比 (%)				
2年 4月	102.5	-0.4	0.1	102.2	-0.6	-0.3	101.9	-0.1	0.1
5月	102.7	0.1	0.2	102.2	0.0	-0.3	101.8	0.0	0.1
6月	102.7	0.0	0.3	102.3	0.1	0.0	101.7	-0.1	0.1
7月	102.8	0.1	0.6	102.2	-0.1	0.0	101.9	0.1	0.3
8月	103.1	0.3	0.6	102.3	0.1	0.0	102.0	0.2	0.2
9月	102.9	-0.2	0.2	102.0	-0.3	-0.3	102.0	-0.1	0.0
10月	102.8	-0.1	-0.5	102.0	-0.1	-0.9	101.8	-0.1	-0.4
11月	102.3	-0.4	-0.6	102.0	0.0	-0.8	101.3	-0.5	-0.9
12月	102.3	-0.1	-0.8	102.0	0.0	-0.8	101.1	-0.3	-1.2
3年 1月	102.7	0.4	-0.5	102.4	0.3	-0.6	101.6	0.5	-0.6
2月	102.8	0.0	0.0	102.4	0.1	-0.3	101.6	0.0	-0.4
3月	103.3	0.5	0.3	103.0	0.6	0.2	101.8	0.2	-0.2

山 口 市 1 0 大

	年度	総 合	持家の帰 属家賃を 除く総合	食 料	生鮮食品	住 居	光 熱 ・ 水 道
指 数	平成 22 年度	97.3	96.6	95.3	90.8	101.1	90.2
	23	96.8	96.2	94.7	88.7	100.5	93.6
	24	96.5	95.9	93.7	84.3	100.0	95.7
	25	96.9	96.4	93.9	87.6	99.4	98.0
	26	99.9	99.8	98.5	95.9	99.8	102.2
	27	100.0	100.0	100.5	100.8	100.1	98.7
	28	100.1	100.1	102.0	103.7	100.3	95.4
	29	100.9	100.9	102.5	104.9	100.8	99.6
	30	101.8	102.0	103.2	104.3	100.8	103.9
	令和 元 年度	102.8	103.1	105.4	106.9	101.9	104.3
	2	102.7	103.1	107.5	114.7	103.0	101.0
前 年 度 比 (%)	平成 22 年度	-0.4	-0.4	-0.1	8.8	-0.3	-0.1
	23	-0.4	-0.4	-0.6	-2.4	-0.6	3.8
	24	-0.4	-0.3	-1.0	-5.0	-0.5	2.2
	25	0.4	0.6	0.2	3.9	-0.6	2.5
	26	3.1	3.5	5.0	9.5	0.3	4.3
	27	0.2	0.3	2.1	5.1	0.3	-3.4
	28	0.1	0.1	1.5	2.9	0.2	-3.4
	29	0.8	0.8	0.5	1.1	0.5	4.5
	30	0.9	1.1	0.7	-0.5	0.0	4.2
	令和 元 年度	1.0	1.1	2.0	2.5	1.1	0.4
	2	0.0	0.0	2.0	7.2	1.1	-3.1

費目指数（年度平均）

2015年（平成27年）=100

家具 ・ 家事用品	被服 及び 履物	保健医療	交 通 ・ 通 信	教 育	教養娯楽	諸雑費	年度	
106.0	95.3	100.3	96.8	94.2	101.6	92.0	平成 22 年度	指 数
97.9	93.4	99.9	98.4	94.8	97.8	94.3	23	
95.4	93.7	98.9	99.0	95.4	96.6	94.0	24	
94.0	95.0	97.8	100.9	95.8	95.4	95.8	25	
98.8	99.1	99.2	102.7	98.4	99.1	99.2	26	
99.9	100.1	100.1	99.3	100.6	100.1	100.2	27	
98.7	100.6	101.0	97.9	102.2	100.3	100.7	28	
97.4	102.7	102.1	98.7	102.3	100.4	101.6	29	
98.1	104.9	103.0	99.6	101.9	101.5	101.9	30	
99.1	107.6	103.7	99.3	97.5	104.5	100.2	令和 元 年度	
101.2	106.3	103.6	98.1	91.4	103.6	98.7	2	
-4.0	0.3	-0.6	1.4	-13.6	-0.9	3.3	平成 22 年度	前 年 度 比 (%)
-7.7	-2.0	-0.4	1.6	0.6	-3.7	2.5	23	
-2.6	0.4	-1.0	0.6	0.7	-1.3	-0.3	24	
-1.5	1.4	-1.1	2.0	0.4	-1.2	1.9	25	
5.1	4.3	1.4	1.7	2.6	3.9	3.5	26	
1.1	0.8	0.8	-3.4	2.2	1.1	1.2	27	
-1.2	0.6	0.8	-1.5	1.5	0.2	0.5	28	
-1.3	2.0	1.1	0.8	0.2	0.1	0.9	29	
0.7	2.1	0.9	0.9	-0.4	1.1	0.3	30	
1.0	2.6	0.7	-0.2	-4.3	3.0	-1.7	令和 元 年度	
2.2	-1.2	-0.2	-1.2	-6.3	-0.9	-1.5	2	

山 口 市 中 分 類

費 目	単位	令和元年度	令和2年度平均	
		平均	指数	前年度比 (%)
総合	10,000	102.8	102.7	0.0
食料	2,592	105.4	107.5	2.0
穀類	210	106.7	107.6	0.8
魚介類	237	109.1	111.0	1.7
生鮮魚介	145	105.9	107.6	1.6
肉類	270	100.4	105.3	4.9
乳卵類	117	107.4	106.1	-1.3
野菜・海藻	246	108.9	116.7	7.2
生鮮野菜	159	107.2	117.8	9.9
果物	91	108.7	120.4	10.8
生鮮果物	86	108.2	120.8	11.7
油脂・調味料	122	101.7	99.2	-2.5
菓子類	237	106.0	106.8	0.8
調理食品	302	102.7	103.6	0.9
飲料	147	100.9	98.5	-2.4
酒類	137	106.1	106.9	0.8
外食	477	106.2	107.7	1.5
住居	1,891	101.9	103.0	1.1
家賃	1,464	99.5	99.5	-0.1
設備修繕・維持	427	110.0	115.0	4.6
光熱・水道	685	104.3	101.0	-3.1
電気代	333	106.0	100.7	-5.0
ガス代	151	98.3	98.4	0.0
他の光熱	40	114.6	97.7	-14.8
上下水道料	162	103.8	105.0	1.1
家具・家事用品	406	99.1	101.2	2.2
家庭用耐久財	142	95.2	98.4	3.4
室内装備品	41	100.0	110.8	10.7
寝具類	36	89.7	86.6	-3.5
家事雑貨	68	101.4	105.5	4.0
家事用消耗品	82	105.6	108.2	2.4
家事サービス	38	102.8	93.0	-9.5
被服及び履物	407	107.6	106.3	-1.2
衣料	165	108.3	107.7	-0.5
和服	4	102.1	103.1	1.0
洋服	162	108.4	107.8	-0.5
シャツ・セーター・下着類	128	103.5	103.4	-0.1
シャツ・セーター類	93	101.6	100.6	-1.0
下着類	35	108.3	110.8	2.3
履物類	62	112.0	104.5	-6.7

指数（年度平均）

2015年（平成27年）=100

費目	ウエイト	令和元年度 平均	令和2年度平均	
			指数	前年度比 (%)
他の被服	33	109.2	111.0	1.7
被服関連サービス	20	111.8	111.4	-0.3
保健医療	418	103.7	103.6	-0.2
医薬品・健康保持用摂取品	125	101.2	101.2	0.1
保健医療用品・器具	81	98.2	98.5	0.3
保健医療サービス	212	107.3	106.8	-0.5
交通・通信	1,649	99.3	98.1	-1.2
交通	187	100.7	101.5	0.8
自動車等関係費	979	103.9	101.3	-2.5
通信	483	89.6	90.4	0.9
教育	303	97.5	91.4	-6.3
授業料等	197	95.5	84.7	-11.4
教科書・学習参考教材	20	101.7	102.9	1.2
補習教育	86	101.0	104.0	3.0
教養娯楽	1,018	104.5	103.6	-0.9
教養娯楽用耐久財	65	97.6	95.9	-1.8
教養娯楽用品	246	108.0	108.4	0.3
書籍・他の印刷物	125	105.3	107.5	2.1
教養娯楽サービス	582	103.6	101.5	-2.0
諸雑費	630	100.2	98.7	-1.5
理美容サービス	125	100.9	100.3	-0.6
理美容用品	148	100.1	101.8	1.7
身の回り用品	54	103.5	106.9	3.3
たばこ	53	112.6	119.0	5.7
他の諸雑費	251	96.6	90.1	-6.7
生鮮食品（注1）	389	106.9	114.7	7.2
生鮮食品を除く総合	9,611	102.6	102.3	-0.3
持家の帰属家賃を除く総合	8,780	103.1	103.1	0.0
持家の帰属家賃及び生鮮食品を除く総合	8,391	103.0	102.6	-0.4
エネルギー（注2）	823	105.3	99.2	-5.8
食料（酒類を除く）及びエネルギーを除く総合	6,722	101.5	101.4	-0.1
教養娯楽関係費	1,064	104.2	103.2	-0.9
情報通信関係費	554	92.9	93.9	1.1

（注1）生鮮魚介、生鮮野菜、生鮮果物

（注2）電気代、都市ガス代、プロパンガス、灯油及びガソリン