

# 地域特性を活かした 法人等の連携推進

菽農林事務所 藤村寿祐

# 1 普及活動の課題・目標

＜萩管内の状況＞

これまでの経緯

持続可能な地域農業の体制を目指し、関係機関が一体となって集落営農法人の育成に取り組む



40集落営農法人が設立

集落営農法人の経営安定・発展が重要な課題  
→PJ化で対応

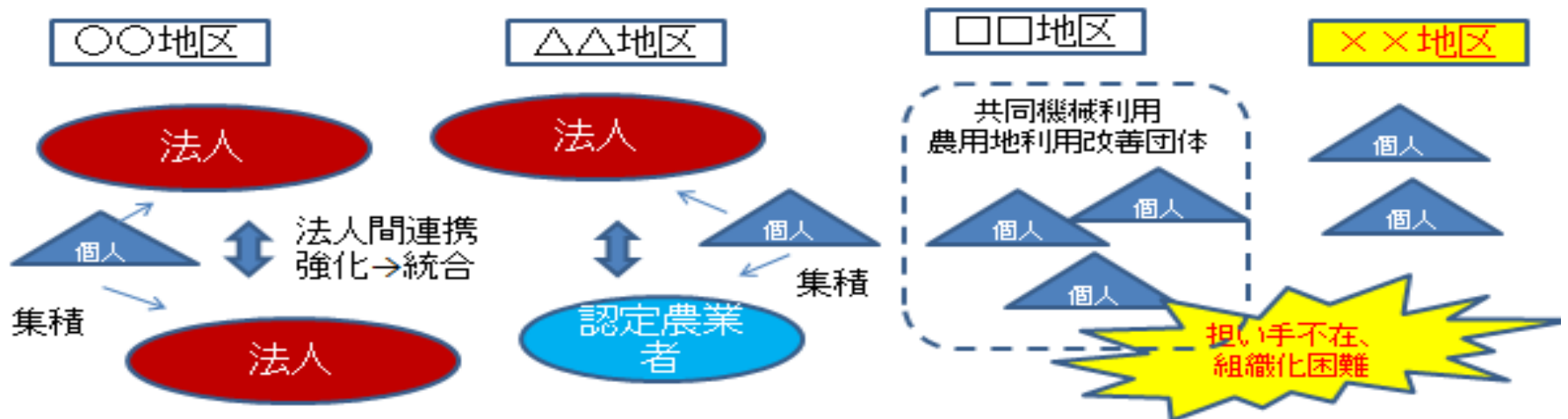
# 1 普及活動の課題・目標

しかし、

地域ごとに担い手状況、ほ場条件、産地背景は異なる



集落営農法人だけで地域の農業の維持は困難



# 1 普及活動の課題・目標

## <地域農業が抱える課題>

農業従事者の減少・高齢化はもとより、

- ◆ 法人を構成する農家も高齢化が進展（後継者対策も待ったなし）
- ◆ 法人等、担い手が不在の地域では、耕作放棄地が発生

集落営農法人の水田集積面積は、管内全体の水田面積の約1/3に止まる。（集積面積1,087.5ha／管内水田面積3,389.6ha）

残り2/3の水田の維持に向けて“誰が、どのように営農をしていくか”を明確化することが必要（整備済農地は荒廃させない）

# 1 普及活動の課題・目標

## <課題>

集落営農法人が地域農業の核となり、優良農地を維持しつつ

次の世代にバトンタッチしていく体制づくりが必要



## <目標>

担い手の連携による地域課題の解決策の検討  
地域に合った営農方向の明確化、具現化

# 1 普及活動の課題・目標

そこで、

H27年度～ 施策課題「集落営農法人の設立及び連携活動の促進支援」

H28年度～ 施策課題「地域特性を活かした営農のしくみづくり」

に位置づけて取り組むこととした

目標：担い手の連携による課題解決策検討  
営農方向の明確化と具現化

○活動主体は各幹事会（市町、JA、農業部）

○活動内容

- ・対象地域の選定
- ・法人、集落代表者や個別農家等の意向を把握
- ・現状分析と展開方向を協議

## 2 普及活動の内容

### ☆方向性 1

集落営農法人を核としつつ、  
“連携”をキーワードとした取組を実施

### ☆方向性 2

管内を、旧村単位、また大字、小学校区単位でもある  
16地区に分け、これを一つのエリアとして、営農のあり方  
について検討を進めた

## ＜管内の16地区別の担い手の状況＞

| ⑭ 江崎   |      |
|--------|------|
| (農)上田万 | 15.7 |
| (農)下田万 | 16.0 |

| ⑪ 須佐         |     |
|--------------|-----|
| ※個人担い手<br>2人 | 9.0 |

| ⑮ 奈古         |      |
|--------------|------|
| (農)木与なぎさF    | 19.1 |
| (農)河内        | 15.0 |
| (農)宇久ファーム    | 16.0 |
| ※個人担い手<br>2人 | 14.2 |

| ③ 大井         |     |
|--------------|-----|
| (農)羽賀の里      | 5.6 |
| ※個人担い手<br>1人 | 4.6 |

| ① 萩          |      |
|--------------|------|
| (農)木間の郷      | 16.0 |
| ※個人担い手<br>1人 | 5.1  |

| ② 三見       |     |
|------------|-----|
| (農)ファームさんみ | 9.8 |

| ⑬ 小川         |      |
|--------------|------|
| (農)小川の郷      | 20.4 |
| (農)本郷原       | 15.8 |
| (農)桜の郷       | 13.7 |
| (農)日の出       | 16.3 |
| (農)千人塚       | 14.5 |
| 萩アグリ(株)      | 16.8 |
| ※個人担い手<br>2人 | 21.1 |

| ⑯ 福賀      |       |
|-----------|-------|
| (農)うもれ木の郷 | 84.8  |
| (農)福の里    | 105.4 |
| (農)あぶの郷   | 41.3  |
| (農)飯谷笹尾   | 46.8  |

| ⑨ 福川         |      |
|--------------|------|
| (農)羽賀台組合     | 30.5 |
| (農)平蔵台組合     | 14.7 |
| ※個人担い手<br>4人 | 22.2 |

| ⑫ 弥富         |      |
|--------------|------|
| (農)弥富5区      | 20.0 |
| ※個人担い手<br>4人 | 14.3 |

| ⑩ 紫福         |      |
|--------------|------|
| (農)至福の里      | 38.3 |
| (農)HN紫福      | 17.0 |
| (農)ひらばらのさと   | 17.3 |
| (農)京場        | 20.9 |
| (農)ふるさと長尾    | 8.7  |
| (農)たたら大地紫福   | 70.2 |
| (農)ふくえ       | 17.3 |
| ※個人担い手<br>2人 | 14.4 |

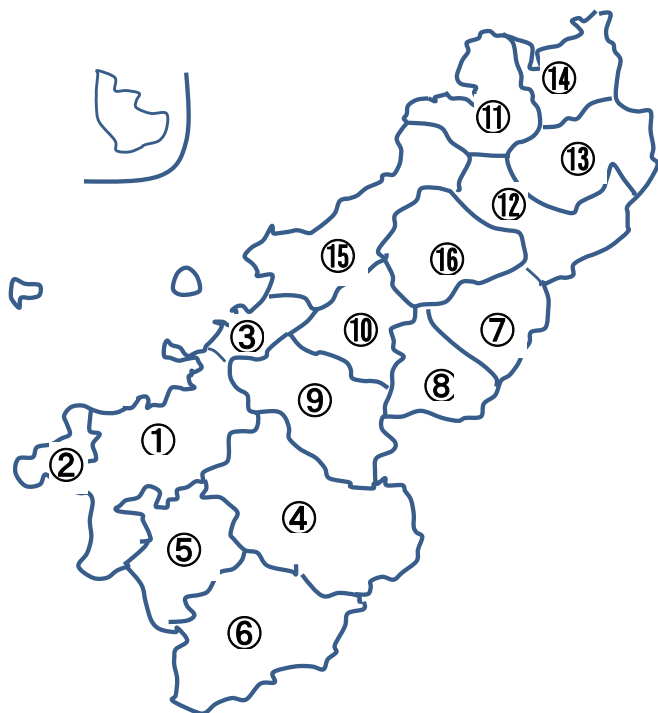
| ⑦ 高俣          |      |
|---------------|------|
| (農)小国ファーム     | 27.1 |
| (農)金谷営農       | 16.4 |
| (農)こぶし        | 21.0 |
| ※個人担い手<br>13人 | 69.7 |

| ⑧ 吉部          |      |
|---------------|------|
| (農)菅毛         | 15.0 |
| (農)大将陣        | 8.6  |
| (農)大吉部        | 40.1 |
| (農)むつみ        | 59.1 |
| ※個人担い手<br>12人 | 68.2 |

| ④ 川上         |      |
|--------------|------|
| (農)かわかみ      | 37.5 |
| ※個人担い手<br>2人 | 3.3  |

| ⑥ 佐々並        |      |
|--------------|------|
| (農)おおじもF     | 17.7 |
| (農)長小野       | 26.8 |
| (農)佐々並中央     | 10.7 |
| (農)高津        | 18.0 |
| ※個人担い手<br>2人 | 9.2  |

| ⑤ 明木         |      |
|--------------|------|
| (農)穂垂るの里     | 16.0 |
| ※個人担い手<br>5人 | 23.9 |





16地区の営農のあり方について、以下の3タイプに分類

## I 法人間の連携・協働の強化、連合体への誘導型

- 法人の連携・協働のもとに、農地を維持するとともに、事業規模の拡大により、新たな雇用者を確保するタイプ  
『萩アグリ(株)』をモデルにした取組

## II 担い手間の連携・協働の推進型

- 法人と個人認定農業者、また、個人認定農業者同士が、関係機関の仲立ちにより、作付農地等を協議・調整するタイプ

## III 担い手と地域との連携・協働の強化型

- 集落が行う農地の団地化や保全活動の取組を活かしつつ、法人等の担い手が活動範囲を拡大していくタイプ

# 16地区の営農のあり方とタイプ分類表

| 幹事会  | 16地区               | 各地区別の営農のあり方                            | タイプ分け                            |
|------|--------------------|--|----------------------------------|
| 萩地区  | ①旧萩                | ・若手農業者の交流促進                            | Ⅱ 担い手間の連携・協働の推進                  |
|      | ②三見                | ・核となる経営体の育成と周辺集落との連携体制づくり              | Ⅲ 地域との連携・協働の強化                   |
| 阿西   | ④川上                | ・法人かわかみと周辺集落の連携体制再編                    | Ⅲ 地域との連携・協働の強化                   |
|      | ⑤明木                | ・「考える会」(※認定農業者の集まり)の法人化検討支援            | Ⅱ 担い手間の連携・協働の推進                  |
|      | ⑥佐々並               | ・佐々並地区4法人の連携推進                         | Ⅱ 担い手間の連携・協働の推進                  |
| 阿中   | ⑦高俣(片俣)            | ・片俣地区2法人の連携推進                          | I 法人間の連携・協働の強化、<br>連合体へ誘導        |
|      | ⑦高俣(高佐)            | ・『高佐地域農業ネットワーク』の運営定着化支援                | Ⅱ 担い手間の連携・協働の推進                  |
|      | ⑧吉部                | ・吉部南部地区の「攻めのしくみ」と「守りのしくみ」を分けて考える方向で再検討 | Ⅱ 担い手間の連携・協働の推進                  |
|      | ⑨福川                | ・営農検討会の継続(→望ましい方向に誘導)                  | Ⅱ 担い手間の連携・協働の推進                  |
|      | ⑩紫福                | ・『紫福地区法人協議会』の活動強化                      | I 法人間の連携・協働の強化、<br>連合体へ誘導        |
|      | ⑯福賀                | ・各法人の経営体質強化(連携による新規就業者の確保)             | Ⅱ 担い手間の連携・協働の推進                  |
| 阿北   | ⑪須佐、⑫弥富<br>⑬小川、⑭江崎 | ・集落営農法人連合体(萩アグリ株)の運営定着化                | I 法人連携強化<br>(連合体の発展)             |
| 奈古大井 | ⑮奈古                | ・奈古地区3法人の連携推進、周辺集落との連携推進               | I 法人間の連携・協働の強化<br>Ⅲ 地域との連携・協働の強化 |
|      | ③大井                | ・若手農業者の育成(営農体系:柑橘+トマト)                 | Ⅱ 担い手間の連携・協働の推進                  |

# 2 普及活動の内容

## (1) 阿北地域集落営農法人連合体「萩アグリ株式会社」設立支援(タイプI)(H27)



|         | (農)弥富5区                | (農)日の出                 | (農)小川の郷                | (農)桜の郷                 | (農)本郷原                 | (農)上田万                 | 合計                       |
|---------|------------------------|------------------------|------------------------|------------------------|------------------------|------------------------|--------------------------|
| 設立年月    | 平成22年2月                | 平成26年4月                | 平成23年1月                | 平成25年1月                | 平成24年8月                | 平成25年2月                |                          |
| 組合員数    | 36名                    | 28名                    | 43名                    | 30名                    | 34名                    | 31名                    | 202名                     |
| 集積面積(A) | 266,123 m <sup>2</sup> | 200,453 m <sup>2</sup> | 234,234 m <sup>2</sup> | 166,635 m <sup>2</sup> | 266,221 m <sup>2</sup> | 170,444 m <sup>2</sup> | 1,304,110 m <sup>2</sup> |
| 作付面積(B) | 212,065 m <sup>2</sup> | 180,795 m <sup>2</sup> | 206,259 m <sup>2</sup> | 145,510 m <sup>2</sup> | 227,580 m <sup>2</sup> | 157,970 m <sup>2</sup> | 1,130,179 m <sup>2</sup> |
| B/A     | 79.7%                  | 90.2%                  | 88.1%                  | 87.3%                  | 85.5%                  | 92.7%                  | 86.7%                    |

# 農業部の推進体制の整備

## 地域づくり

阿北地区を法人を核としてどう  
守っていくのか？

○チーム員

◎藤村、石津、田中

施策課題に位置づけ

法人と特団等の関係づくり  
※市との連携

## 経営改善

経営改善を図るために連合体としてど  
う機能していくのか？

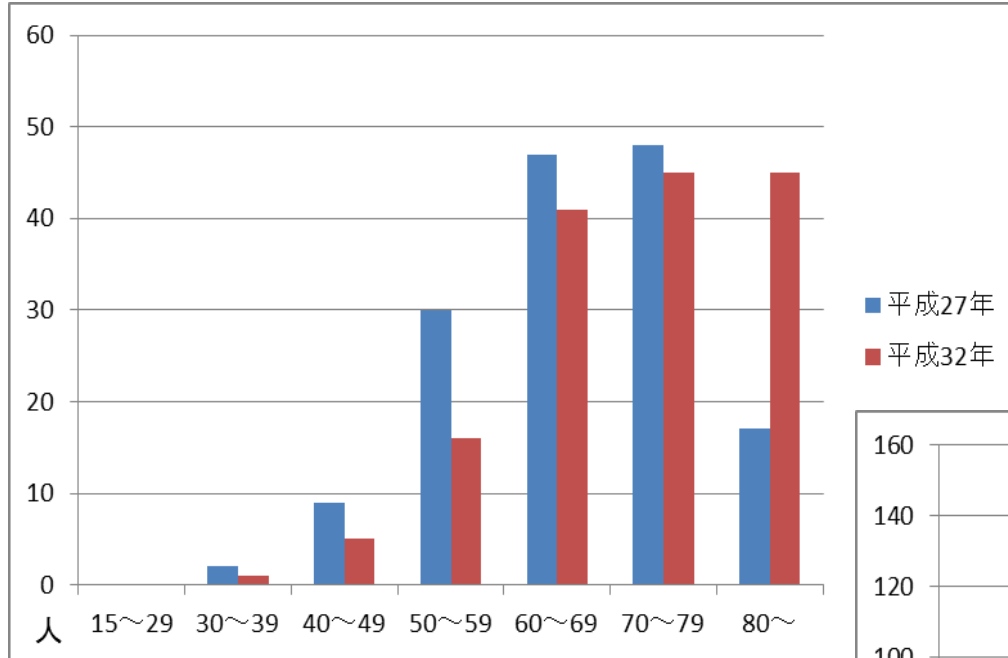
○チーム員

◎福田、藤本、古江

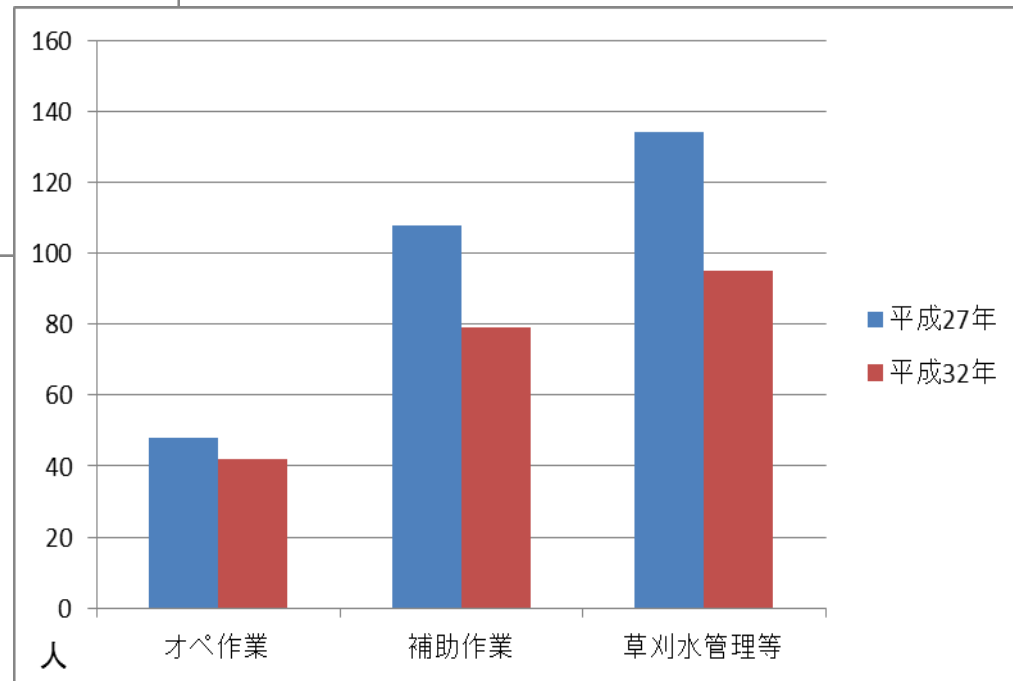
PJ課題に位置づけ

土地利用型品目の効率経営  
次世代育成(若者の雇用の創出)  
※JAとの連携

# 阿北地域の農業の現状整理と 分析の提案



法人の年齢構成



法人の作業内容別従事人数

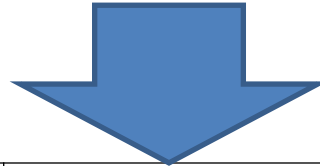
# 阿北連携組織設立に向けた提案実施

阿北地域営農連携法人

(ha)

既存面積  
平成27年

| 組織名  | 農業集積面積<br>(単位ha) | 経営品目 |     |      |      |       |       |           |      |     |
|------|------------------|------|-----|------|------|-------|-------|-----------|------|-----|
|      |                  | 大豆   | 麦   | 飼料作物 | タマネギ | 水稻    |       |           |      |     |
|      |                  |      |     |      |      | コシヒカリ | ヒノヒカリ | その他(モチ含む) | 飼料用米 | 酒米  |
| 弥富5区 | 24.50            |      |     | 6.2  | 0.2  | 5.4   |       | 1.9       | 1.0  | 1.4 |
| 小川の郷 | 22.60            | 4.2  |     |      | 0.7  | 2.8   |       | 9.0       | 3.3  |     |
| 桜の郷  | 13.95            | 3.8  |     | 1.1  |      | 8.2   |       | 0.3       |      |     |
| 本郷原  | 13.09            |      |     |      |      | 3.8   | 0.8   | 0.5       | 4.0  | 1.2 |
| 日の出  | 16.04            |      |     | 0.4  |      | 6.6   |       | 1.3       | 4.5  | 2.4 |
| 上田万  | 15.90            | 5.0  | 2.2 |      |      | 4.0   | 2.0   | 1.7       | 1.9  |     |
|      | 106.08           | 13.0 | 2.2 | 7.6  | 0.9  | 30.8  | 2.8   | 14.7      | 14.7 | 5.0 |

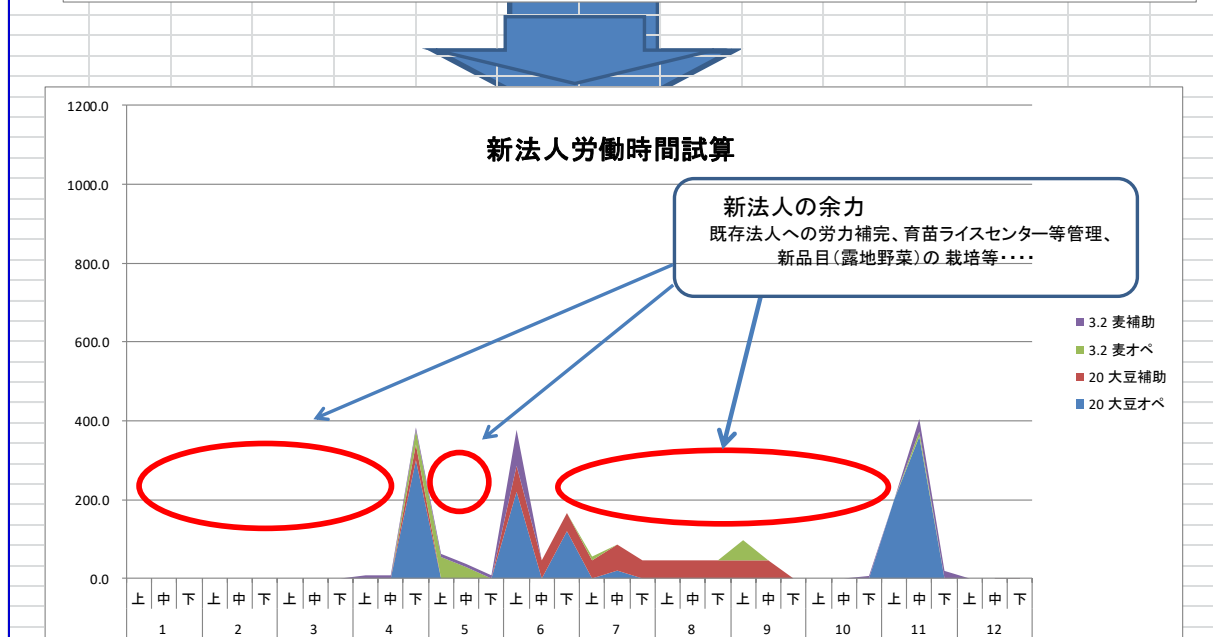
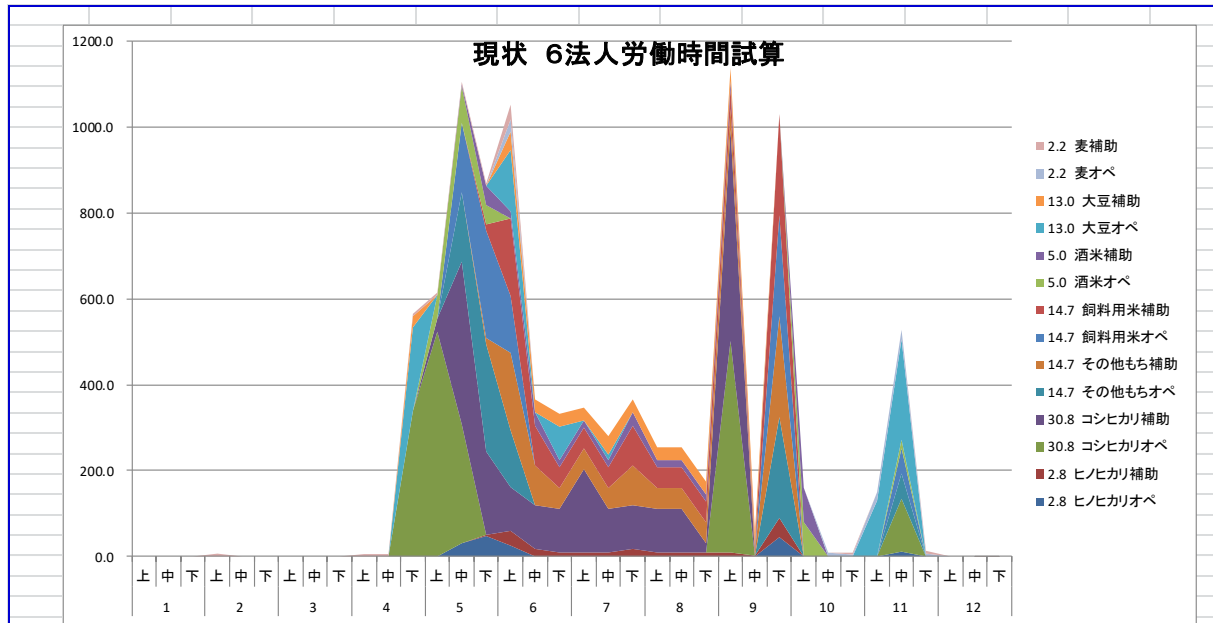


※数値根拠: JA産地形成計画 (yellow), 法人総会資料等 (orange), 農業部提案等 (purple)

試算面積  
平成28年

| 組織名        | 農業集積面積<br>(単位ha) | 経営品目   |       |      |      |       |       |           |      |     |
|------------|------------------|--------|-------|------|------|-------|-------|-----------|------|-----|
|            |                  | 大豆     | 麦     | 飼料作物 | タマネギ | 水稻    |       |           |      |     |
|            |                  |        |       |      |      | コシヒカリ | ヒノヒカリ | その他(モチ含む) | 飼料用米 | 酒米  |
| ファームサポート阿北 |                  | 20.0   | 3.2   |      |      |       |       |           |      |     |
| 弥富5区       | 24.50            |        |       | 7.6  |      | 6.0   |       |           |      | 2.4 |
| 小川の郷       | 22.60            | (10.0) |       |      | 0.9  | 4.0   |       |           | 5.0  |     |
| 桜の郷        | 13.95            |        |       |      |      | 10.0  |       | 3.3       |      |     |
| 本郷原        | 13.09            |        |       |      |      | 5.0   |       |           | 5.3  |     |
| 日の出        | 16.04            |        |       |      |      | 5.0   |       | 2.7       | 5.0  | 2.4 |
| 上田万        | 15.90            | (10.0) | (3.2) |      |      |       |       | 3.0       | 0.6  |     |
|            | 106.08           | 20.0   | 3.2   | 7.6  | 0.9  | 30.0  | 3.0   | 6.6       | 15.3 | 5.0 |

# 阿北連携組織設立に向けた提案実施





# 施設園芸検討プロジェクトチーム設置提案

## 1 目的

新法人での新たな取組品目を検討するために関係機関が一体となった体制を整備する

## 2 参集メンバー

法人メンバー、JA、萩市、農林事務所農業部

## 3 検討内容

取組品目の検討

取組候補品目の事例調査

取組候補品目の経営試算

作成・評価

取組候補品目の試作・評価





## 2 普及活動の内容

(2)「高佐地域農業ネットワーク」設立支援

(タイプⅡ)(H28)

### むつみ地域のこれまでの取り組み経緯

＜これまでの経緯＞

○関係機関が一体となり法人化を推進し、地域内に7法人が設立された。

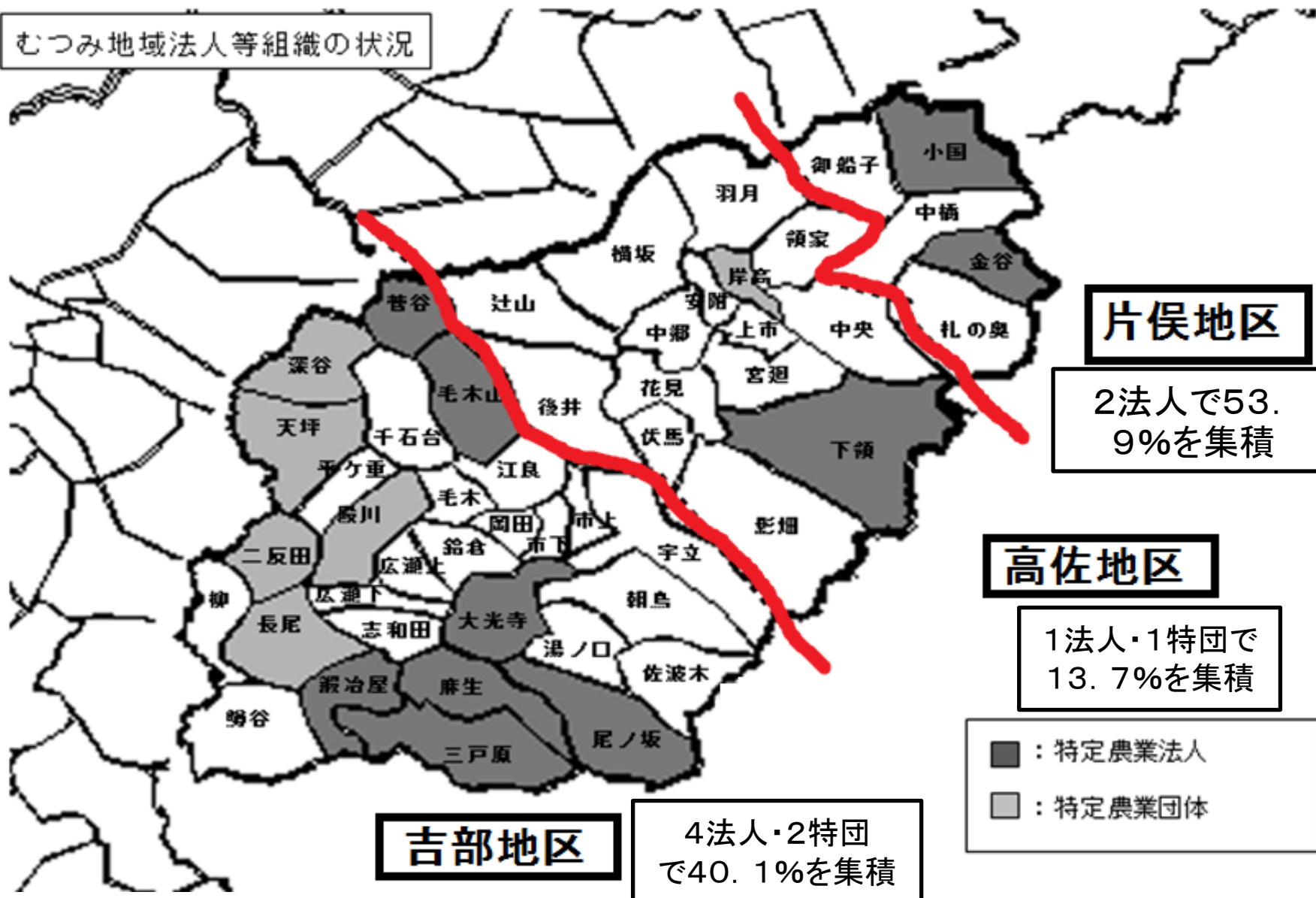
○H26に「むつみ地域集落営農法人交流会」を開催したものの、法人間の考えが大きく異なり継続が困難となった。

そこで

むつみ全体ではなく、地区ごとに区分した取組展開が必要と考えた。

# むつみ地区営農方向イメージづくり

むつみ地域法人等組織の状況



# アンケート結果

## 高佐地域営農意向アンケート結果

| 5年後には        | 回答数 |
|--------------|-----|
| 自分が行い、規模拡大する | 9   |
| 自分が行い、現状維持   | 25  |
| 自分で行うが縮小する   | 12  |
| 離農する         | 16  |

「縮小」「離農」は  
5年後28戸、10年後17戸  
10年後までに縮小・離農する：35ha

「規模拡大」は9戸  
拡大希望面積合計：25ha

# 営農検討会の開催

<高佐地区>

○3回目：各生産者の経営課題を解決するためにみんなが連携して何ができるかについて検討した  
→各担い手の耕作圃場を色塗りし、ほ場図を見ながら現状課題について話し合いを実施



# 営農検討会の開催

○4回目：「高佐地域農業ネットワーク」の設立（12/17）

○1法人、1組織、大規模生産者8名で設立され、活動がスタートした。

当面は、農地の利用調整や作業受委託調整の仕組みづくり、水稻のコスト低減に向けた提案等を中心に検討していくこととしている。





# 2 普及活動の内容

## (3) 奈古地区3法人の連携支援(タイプⅢ)(H29)



# 意見交換の実施

## ◆ 概要

- 奈古地区3法人については、草刈り、水管理等を行う管理人や会計担当者等の人材確保が課題となっているが、各法人(集落)の範囲で確保することは厳しい状況
- 3法人が連携し、新たな取組(事業)を興すことで、人材確保に結びつけられないかを協議しているもの

## ◆ 実施状況

- 3回の意見交換を実施  
(①H28.8.25 ②H29.3.21 ③H29.5.2)



# 畦畔省力管理方法の視察調査実施





# 3 普及活動の成果

## (1) 地域特性を踏まえた営農のあり方の分類

| 幹事会      | 16地区               | 各地区別の営農のあり方                            | タイプ分け                              |
|----------|--------------------|--|------------------------------------|
| 萩地区      | ①旧萩                | ・若手農業者の交流促進                            | II 担い手間の連携・協働の推進                   |
|          | ②三見                | ・核となる経営体の育成と周辺集落との連携体制づくり              | III 地域との連携・協働の強化                   |
| 阿西       | ④川上                | ・法人かわかみと周辺集落の連携体制再編                    | III 地域との連携・協働の強化                   |
|          | ⑤明木                | ・「考える会」(※認定農業者の集まり)の法人化検討支援            | II 担い手間の連携・協働の推進                   |
|          | ⑥佐々並               | ・佐々並地区4法人の連携推進                         | II 担い手間の連携・協働の推進                   |
| 阿中       | ⑦高俣(片俣)            | ・片俣地区2法人の連携推進                          | I 法人間の連携・協働の強化、<br>連合体へ誘導          |
|          | ⑦高俣(高佐)            | ・『高佐地域農業ネットワーク』の運営定着化支援                | II 担い手間の連携・協働の推進                   |
|          | ⑧吉部                | ・吉部南部地区の「攻めのしくみ」と「守りのしくみ」を分けて考える方向で再検討 | II 担い手間の連携・協働の推進                   |
|          | ⑨福川                | ・営農検討会の継続(→望ましい方向に誘導)                  | II 担い手間の連携・協働の推進                   |
|          | ⑩紫福                | ・『紫福地区法人協議会』の活動強化                      | I 法人間の連携・協働の強化、<br>連合体へ誘導          |
|          | ⑯福賀                | ・各法人の経営体質強化(連携による新規就業者の確保)             | II 担い手間の連携・協働の推進                   |
| 阿北       | ⑪須佐、⑫弥富<br>⑬小川、⑭江崎 | ・集落営農法人連合体(萩アグリ株)の運営定着化                | I 法人連携強化<br>(連合体の発展)               |
| 奈古<br>大井 | ⑮奈古                | ・奈古地区3法人の連携推進、周辺集落との連携推進               | I 法人間の連携・協働の強化<br>III 地域との連携・協働の強化 |
|          | ③大井                | ・若手農業者の育成(営農体系:柑橘+トマト)                 | II 担い手間の連携・協働の推進                   |

# 3 普及活動の成果

(2)タイプⅠの実績:

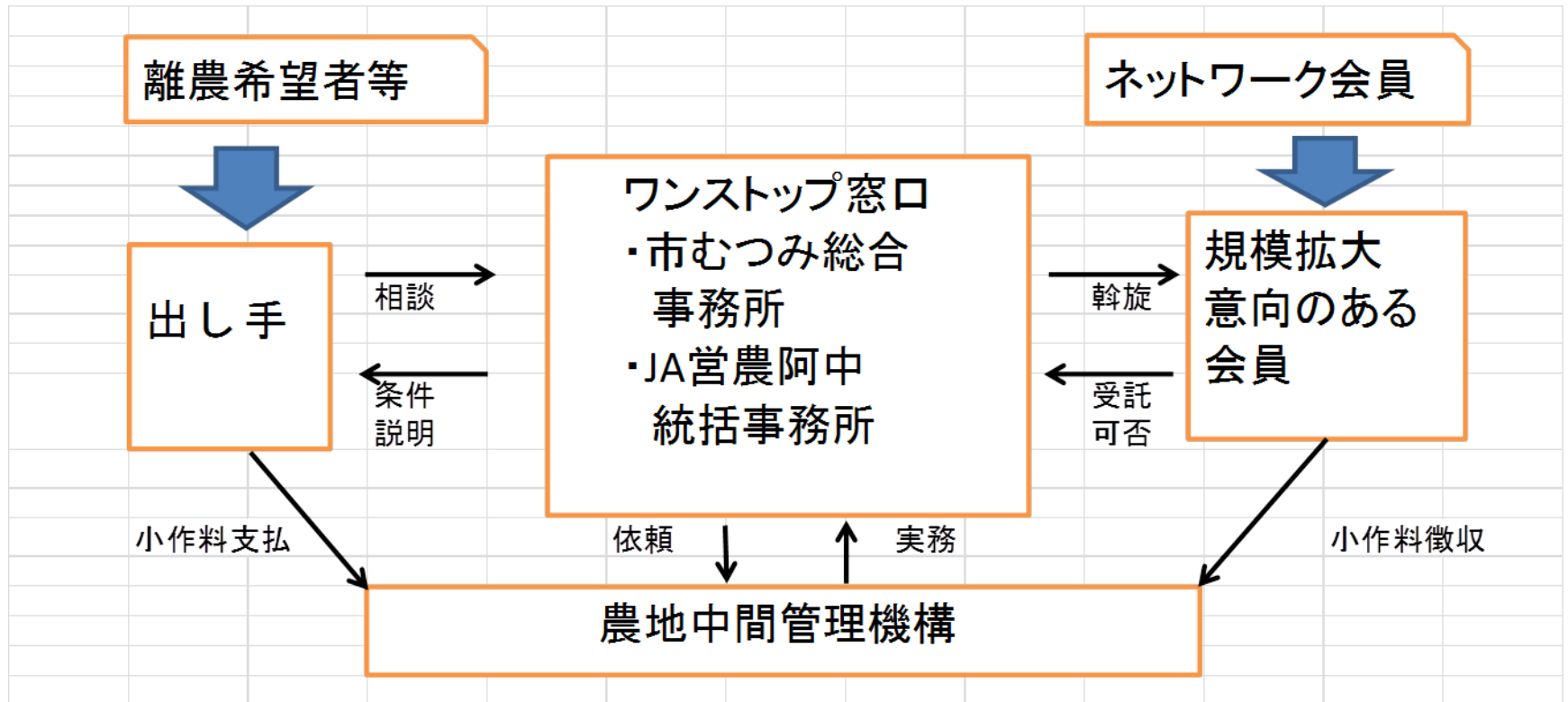
山口県第1号の集落営農法人連合体の設立



# 3 普及活動の成果

(3)タイプⅡの実績:

高佐地域農業ネットワークの設立



耕作が困難となった農地が発生した時は、「現行の大規模個人農家等が話し合い、できるだけ請け負うことで高佐の優良農地を守っていく」ことが共有された

### 3 普及活動の成果

(4)タイプⅢの実績:

奈古地区省力畦畔管理支援体制づくりの契機

・「芝の吹付管理」実証ほ設置予定(H30~31)



## 4 今後の普及活動に向けて

### (1) 各16地区のタイプ別の取組の推進

- 関係機関と連携し、具体的な方策を組み立て、平成30年度の普及指導計画に反映させて実践

### (2) 萩アグリ(株)の活動支援

- 中期戦略ビジョンの実現に向けた取組支援
- 大豆・麦類栽培体制の確立
- 園芸施設の導入支援

## 4 今後の普及活動に向けて

### (3) 高佐地域農業ネットワークの活動支援

- ネットワークの運営定着化に向けた活動支援
- 水稲栽培省力化に向けた技術導入支援

### (4) 奈古地区省力畦畔管理支援体制整備

- 畦畔管理技術(吹付工法)の実証
- 畦畔管理の広域的な支援体制の整備