

やまぐち森林づくり推進協議会

会議資料

平成 30 年 7 月 30 日

山口県農林水産部 森林企画課・森林整備課

目 次

◆ 平成 29 年度事業実績

- 1 概要 p. 1
- 2 事業実績 p. 3

◆ 平成 30 年度事業計画

- 1 概要 p. 19
- 2 森林活力再生事業 p. 20
- 3 地域が育む豊かな森林づくり推進事業 p. 21
- 4 地域森林づくり活動強化対策事業 p. 27
- 5 県民参加の森林づくり推進事業 p. 30

平成 29 年度事業実績

1 概要

(1) やまぐち森林づくり県民税関連事業の実績総括表

平成 29 年度については、やまぐち森林づくり県民税の税収見込額に、平成 27 年度剰余金を加えた予算額 412,442,000 円により、「森林活力再生事業」や「地域が育む豊かな森林づくり推進事業」などの県民税関連事業を実施しました。

各種事業の実績は次表のとおりであり、事業費の決算見込額は 396,670,023 円、剰余金は 15,771,977 円となりました。

(事業費の単位：円)

区分		平成 29 年度事業	
		予算等	決算見込等(注)
森林活力再生事業（ハード対策）			
森林機能回復事業	整備面積	400 ㊦ _㊧	400.14 ㊦ _㊧
	事業費	193,978,000	187,145,834
繁茂竹林整備事業	整備面積	70 ㊦ _㊧	73.36 ㊦ _㊧
	再生竹除去等面積	240 ㊦ _㊧	208.17 ㊦ _㊧
	事業費	129,464,000	124,316,312
小計		323,442,000	311,462,146
地域が育む豊かな森林づくり推進事業（ハード対策）			
中山間地域対策	取組市町	7 市町	7 市町 (5 集落 5 法人)
	事業費	27,333,000	25,940,160
地域課題対策	取組市町	14 市町	14 市町
	事業費	52,667,000	53,039,232
小計		80,000,000	78,979,392
地域森林づくり活動強化対策事業（ソフト対策）			
森林環境ボランティアリーダー養成事業	事業費	1,000,000	805,801
森林環境活動サポート事業	取組団体	3 市町 8 団体	1 市町 8 団体
	事業費	7,000,000	4,913,684
小計		8,000,000	5,719,485
県民参加の森林づくり推進事業（ソフト対策）	事業費	1,000,000	509,000
事業費計		412,442,000 (a)	396,670,023 (b)
		剰余金 (a) - (b)	15,771,977

(注) 11 月県議会で承認されて正式な決算額となるため、現時点では決算見込額となります。

(2) 税収等

税収等の決算見込額は 415,723,614 円で、予算額 412,442,000 円を 3,281,614 円上回りました。

区 分	予算額 ①	決算見込額 ② (注1)	増減額 ②-①
平成 29 年度税収額	401,000,000 円	404,280,872 円	3,280,872 円
平成 27 年度剰余金	11,442,000 円	11,442,742 円	742 円
計	412,442,000 円	415,723,614 円	3,281,614 円

(注1) 11 月県議会で承認されて正式な決算額となるため、現時点では決算見込額となります。

(3) 剰余金

税収等の増加分に事業費の剰余金を加えた 19,053,591 円の剰余金が生じました。

区 分	金 額	摘 要
税収等の増額分	3,281,614 円	
剰余金	15,771,977 円	
計 (剰余金)	19,053,591 円	

2 事業実績

(1) 森林活力再生事業（ハード対策）

森林の持つ多面的機能を回復させることを目的に下記のとおり実施しました。

① 森林機能回復事業

本事業は、奥山等で手入れが行き届かず、下草が枯れ、樹木の根が露出するなど荒廃し、森林機能の低下したスギ・ヒノキ人工林を対象に伐採率 40%以上の強度な間伐を実施し、森林機能の回復を図ることを目的としています。

平成 29 年度については、16 市町 474 箇所を実施し、400.14 ㌆の整備を行いました。

区 分	計 画	実 績
整備面積	400.00 ㌆ <small>ヘクタール</small>	400.14 ㌆ <small>ヘクタール</small>
事業費	193,978,000 円	187,145,834 円

【概要】		(位置図)	実施例
場所	下関市大字阿内		
面積	0.10 ㌆ <small>ヘクタール</small>		
施行内容	スギ 61 年生の強度間伐、林内の整理		
(施行前)		(施行後)	

② 繁茂竹林整備事業

本事業は、周辺の人工林の成長や生活面で支障をきたす、繁茂・拡大した竹林の伐採及び伐採後の再生竹（たけのこ）の除去を行い、豊かな自然林への回復を誘導することを目的としています。

平成 29 年度については、14 市町 26 箇所を実施し、当初計画を上回る 73.36 ㌔の整備を行いました。

また、平成 27 年度、平成 28 年度の竹の全伐箇所（15 市町 58 箇所；148.17 ㌔）での再生竹除去及び事業後の経年変化で、フォローアップの必要な箇所（10 市町 26 箇所；60.00 ㌔）について、棚の積み直しや再生竹の除去などを行いました。

区 分	計 画	実 績
整備面積	70.00 ㌔	73.36 ㌔
再生竹除去等面積	240.00 ㌔	208.17 ㌔
事業費	129,464,000 円	124,316,312 円

【概要】

(位置図)

実施例 1

場所	美祢市於福町下
面積	2.65 ㌔
施行内容	繁茂した竹の伐採、林内の整理



(施行前)

(施行後)



【概要】

(位置図)

場所	下松市大字切山
面積	2.15 ㊦ ター
施行内容	再生竹の除去



(施行前)



(施行後)



(2) 地域が育む豊かな森林づくり推進事業（ハード対策）

豊かな森林づくりを市町と一体となって推進するため、中山間地域の元気創出や市町が抱える地域課題の解消に向け、市町等が計画・実施する多様な森林整備に対し支援を行います。

区 分	実施概要
中山間地域 対策	中山間地域の元気を創出するため、繁茂竹林の伐採や広葉樹の植栽、野生鳥獣被害を軽減する明るく見通しの良い森林の整備など、地域づくり活動等に意欲ある集落周辺の里山における一体的な森林整備を支援する。
地域課題 対策	地域の様々な要望・課題に対応するため、森林公園の保全や海岸林の整備、観光地周辺の景観保全など、市町等が独自に取り組む多様な森林整備を支援する。

① 中山間地域対策

平成 29 年度については、7 市町(5 集落 5 法人)で実施し、鳥獣被害の軽減や生活環境の改善のため、放置された竹林等を伐採し、緩衝帯整備、景観保全を行いました。

取組市町	計画	実績
7 市町 (5 集落 5 法人)	27,333,000 円	25,940,160 円

「景観保全による美しい農山村風景の回復」

【概要】

(位置図)

場所	岩国市美和町 上駄床集落
面積	1.84 ㍊ ^{タール}
施行内容	繁茂竹林伐採、里山林整備



集落内に長期間放置された竹林や雑木林等が、うっ蒼と生い茂っていたため、生活道は見通しが悪く狭く感じ、冬季は雪が解けにくくなっていました。田畑には日が陰り、集落全体が暗いイメージとなっていました。

事業実施後は、生活道も見通しがよくなり、日当たりも良く明るくなったことで、住民の安全安心な暮らしと美しい農山村の風景を取り戻すことができました。

(施行前)



(施行後)



「農産・畜産の里における緩衝帯整備による鳥獣被害の低減」

【概要】

(位置図)

場所	萩市大字山田 木間集落
面積	0.27 ㍏ <small>タール</small>
施行内容	緩衝帯の整備



木間集落は、水稻や野菜の栽培が盛んな山間部の集落で、畜産農家も多く飼料作物生産をはじめ山口型放牧による鳥獣害対策など耕畜連携事業にも積極的に取り組んでいます。

イノシシによる被害が頻発し、シカの侵入も見られることから、他事業の侵入防止柵設置とあわせて、緩衝帯を整備し、被害の低減を図りました。

(施行前)



(施行後)



② 地域課題対策

平成 29 年度については、14 市町で実施し、観光地周辺の景観保全、森林公園のリニューアル及び海岸林の再生など多様な森林整備を行いました。

取組市町	計画	実績
14 市町	52,667,000 円	53,039,232 円

実施例

「景観整備による森林公園の眺望改善」

【概要】

(位置図)

場所	防府市大字東佐波令 天神山森林公園
面積	1.82 ㍍ ²
施行内容	広葉樹の抜き伐り、植栽



天神山森林公園は、山頂付近から一級河川佐波川を一望できることから地域の憩いの場として利用されています。

樹木の繁茂等によりうっ蒼としていたことから支障木の抜き伐り、広葉樹植栽等の景観整備を行い、森林公園の眺望の改善を図りました。

(施行前)

(施行後)



中山間地域対策(7市町)

市町名	対象集落等	計画概要	事業費 (円)
萩市	農事組合法人 こま 木間集落 (山田)	<ul style="list-style-type: none"> ■ 雑木や繁茂竹林等の伐採による里山林整備(新規) ➤ イノシシ等被害軽減による法人経営の安定化 ➤ 景観保全により美しい農山村風景の回復 	2,916,000
岩国市	あきがけ 秋掛集落 (美和町秋掛)	<ul style="list-style-type: none"> ■ 人工林の抜き伐りや繁茂竹林の伐採等、集落周辺の里山林整備 (継続：秋掛集落、新規：上駄床集落) ➤ イノシシ被害軽減による水稻作付面積維持 ➤ 景観保全により美しい農山村風景の回復 	8,769,600
	かみだところ 上駄床集落 (美和町上駄床)		
光市	農事組合法人 さだ 佐田 (塩田)	<ul style="list-style-type: none"> ■ 雑木や繁茂竹林の伐採による里山林整備(新規) ➤ イノシシ被害軽減による農業生産額拡大 ➤ 農村環境の保全 	2,023,920
柳井市	よたはた 余田畑地域 (余田)	<ul style="list-style-type: none"> ■ 雑木や笹竹の伐採による里山林整備(新規) ➤ イノシシ被害の軽減による営農意欲の回復 ➤ 住民の安全安心な暮らしの確保 	2,747,520
美祢市	農事組合法人 だいじえいのうく 第13営農区 (秋芳町青景)	<ul style="list-style-type: none"> ■ 繁茂竹林伐採による農地周辺の里山林整備(継続) ➤ イノシシ被害軽減による法人経営の安定化 ➤ 防護柵隣接竹林の整備による被害軽減効果の検証 	4,556,520
	やくおうじ 薬王寺営農組合 (美東町綾木)		
	農事組合法人 しよくりゅう 植柳ファーム (東厚保町川東)		
山陽 小野田市	農事組合法人 なごみ さと 和の郷 (厚狭)	<ul style="list-style-type: none"> ■ 集落内に点在・繁茂する竹林の伐採(継続) ➤ イノシシ被害軽減による法人経営の安定化 ➤ 伐採した竹材の有効活用 	3,126,600
田布施町	なかにし 中西集落 (上田布施)	<ul style="list-style-type: none"> ■ 繁茂竹林の伐採による里山林整備(新規) ➤ イノシシ被害軽減による農業生産額の拡大 ➤ 優良農地の保全による農地集積の促進及び利用率の向上 	1,800,000
計			25,940,160

地域課題対策(14市町)

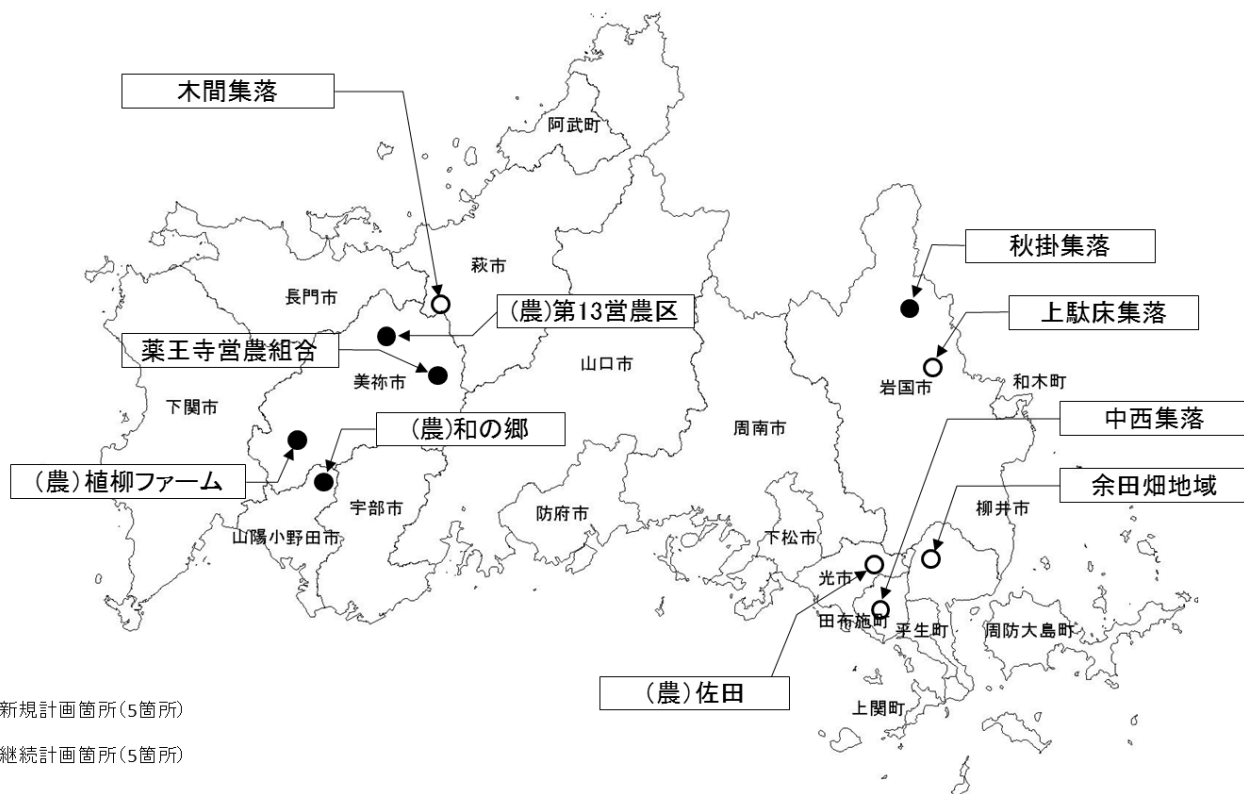
市町名	対象エリア	計画概要	事業費 (円)
下関市	みさか 深坂自然の森	<ul style="list-style-type: none"> ■ 遊歩道周辺の広葉樹の抜き伐り、植栽等 (継続) ➤ 自然との交流拠点としての利用促進 	10,350,720
	げさん 華山自然公園	<ul style="list-style-type: none"> ■ 遊歩道周辺の広葉樹の抜き伐り、歩道補修 (新規) ➤ 自然との交流拠点としての利用促進 	
宇部市	ふなき ふたまたせ 船木、二俣瀬、 にしきべ 西吉部	<ul style="list-style-type: none"> ■ 竹林の抜き伐り等 (継続) ➤ たけのこ生産林の整備 	4,902,128
山口市	いぬなき 犬鳴森林公園	<ul style="list-style-type: none"> ■ 遊歩道周辺の広葉樹の抜き伐り、歩道補修等 (新規) ➤ 森林公園利用者の利便性向上 	9,106,569
萩市	とんだんの 森公園	<ul style="list-style-type: none"> ■ 公園内の枯松伐採 (継続) ➤ 公園利用者の安全確保 ➤ 景観改善による観光振興 	3,380,000
防府市	のしま 野島	<ul style="list-style-type: none"> ■ 海岸における抵抗性マツの植栽等 (継続) ➤ 海水浴場の景観保全、利用者の利便性向上 	3,620,000
	てんじんやま やはず 天神山・矢筈 森林公園	<ul style="list-style-type: none"> ■ 公園内の広葉樹の抜き伐り、植栽等 (継続) ➤ 市民の憩いの場として活用促進 	
下松市	かさどじま 笠戸島	<ul style="list-style-type: none"> ■ 海水浴場周辺の広葉樹の抜き伐り (継続) ➤ 海水浴場利用者の安全確保 ➤ 景観改善による観光振興 	2,775,600
岩国市	とうがもり 塔ヶ森 展望公園	<ul style="list-style-type: none"> ■ 展望台周辺の広葉樹の抜き伐り (継続) ➤ 景観改善による観光振興 	1,450,000

市町名	対象エリア	計画概要	事業費 (円)
長門市	おうみじま 青海島	<ul style="list-style-type: none"> ■ 遊歩道周辺及び公園内の広葉樹の抜き伐り等 (継続) ➤ 観光客の安全確保 ➤ 景観改善による観光振興 	3,020,080
	たわらやま 俵山地区	<ul style="list-style-type: none"> ■ 地区周辺の広葉樹の抜き伐り、竹林伐採等 (継続) ➤ 景観改善による観光振興 ➤ 荒廃森林の整備による鳥獣被害の軽減 	
周南市	たいかざん 太華山、 えぼしだけ 烏帽子岳、 ゆかり 豊鹿里パーク、 わかやまじょうあと 若山城跡	<ul style="list-style-type: none"> ■ 山頂周辺の広葉樹の抜き伐り、植栽等 (継続：太華山、烏帽子岳、 新規：豊鹿里パーク、若山城跡) ➤ 景観改善による観光振興、利用者の利便性 向上 	6,657,624
周防 大島町	かのうざん 嘉納山、 もんじゅやま 文珠山	<ul style="list-style-type: none"> ■ 遺構等周辺森林の広葉樹の抜き伐り (継続) ➤ 「四境の役」に関連する観光振興 ➤ 登山利用者の利便性向上 	1,911,600
和木町	はちまんやま 八幡山公園	<ul style="list-style-type: none"> ■ 災害時避難道周辺の荒廃森林の伐採 (新規) ➤ 市民生活の安全確保 ➤ 公園利用者の利便性向上 	1,162,080
上関町	上関地区	<ul style="list-style-type: none"> ■ 史跡周辺森林の広葉樹の抜き伐り、植栽等 (新規) ➤ 景観改善による観光振興、利用者の利便性向上 	1,237,680
平生町	あかごやま 赤子山	<ul style="list-style-type: none"> ■ 山頂付近の広葉樹の抜き伐り、竹林伐採 (継続) ➤ 住民憩いの場として再整備 	1,323,160
	みやま 箕山学習の森	<ul style="list-style-type: none"> ■ 公園周辺の広葉樹の抜き伐り (継続) ➤ 景観改善による利用者の利便性向上 	
	うさなぎ 宇佐木、 たてがはま 堅ヶ浜、そね 曾根	<ul style="list-style-type: none"> ■ 住宅裏等における繁茂竹林の伐採 (継続) ➤ 町民の生活環境の改善 	
阿武町	いらおやま イラオ山	<ul style="list-style-type: none"> ■ 山頂付近の広葉樹の抜き伐り、植栽等 (継続) ➤ 住民憩いの場、観光資源として整備 	2,142,000
計			53,039,232

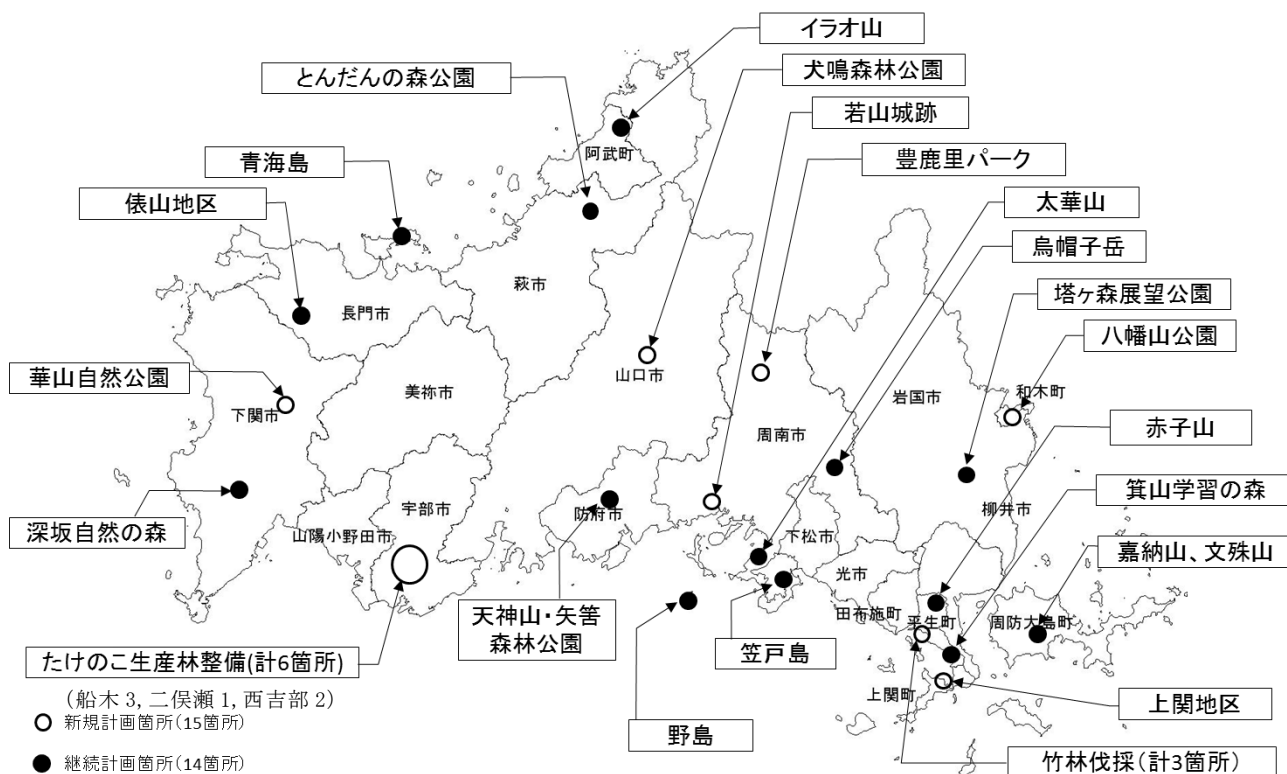
平成 29 年度地域が育む豊かな森林づくり推進事業精算額

中山間地域対策 25,940,160 円 + 地域課題対策 53,039,232 円 = 78,979,392 円

平成29年度地域が育む豊かな森林づくり推進事業(中山間地域対策) 実施箇所



平成29年度地域が育む豊かな森林づくり推進事業(地域課題対策) 実施箇所



(3) 地域森林づくり活動強化対策事業（ソフト対策）

① 森林環境ボランティアリーダー養成事業【実施主体：県】

各地で森林ボランティア活動に取り組んでいる団体のリーダーの資質を一層高めるため、森林作業技術の習得をはじめ、自然体験活動等における安全対策、イベント企画・運営方法などの研修を7回開催し、ボランティア7団体10名が参加しました。

また、森林ボランティア間の連携した活動を促進するため、ボランティア団体を対象とした会議も併せて開催しました。

実施例

【林業機械の整備研修】



【イベント企画・運営方法の研修】



② 森林環境活動サポート事業【実施主体；市町、森林ボランティア】

県民の森林づくり活動への参画促進や森林づくりへの理解促進を図るため、ボランティア団体など8団体が地域のニーズに応じて取り組む自主的な森林づくり活動を支援しました。

また、1市を介してのボランティア団体への活動支援を行いました。

区 分	計 画	実 績
支援団体	3市町8団体	1市8団体
事業費	7,000,000円	4,913,684円

ア 森林整備活動に対する支援

森林整備を行う森林ボランティア等の3団体を対象に、活動に必要な苗木や道具等の資機材等の購入経費等に対して、1団体当たり500千円を助成し、以下のとおり活動が行われました。この取組を通じて、ボランティアの活動内容の充実と更なる活動を促進しました。

所在地	団体名等	実施内容	助成額 (円)
光市	浅江地区コミュニティ協議会	約2.44haの森林整備（下刈・除伐）を実施。 （延べ491名が参加）	500,000
美祢市	エコビレッジ 与作@意馬山	約0.20haの森林整備（除伐・間伐）及び竹林整備を実施。 （延べ255名が参加）	500,000
下関市	檜原ゆうあい会	約0.35haの森林整備（植栽・下刈・除伐） 及び竹林整備を実施。（延べ74名が参加）	500,000
小計			1,500,000

実施例

○森林整備活動に対する支援

【浅江地区コミュニティ協議会】
(光市)



【エコビレッジ与作@意馬山】
(美祢市)



イ 森林環境教育・体験交流活動に対する支援

地域の子どもたちや都市住民を対象とした森林体験、木工体験等を行う森林ボランティア等の5団体に対して、1団体あたり500千円以内の活動経費を助成し、以下のとおり活動が行われました。この取組を通じて、森林整備の必要性に対する理解促進を図りました。

所在地	団体名等	実施内容	助成額 (円)
山口市	中山間地域活性化研究会	市内外の親子を対象に、竹林整備や森林整備（植栽・間伐）を計3回実施、延べ108名が参加。	500,000
	森の案内人の会	市内外の親子を対象に、木工体験等を計4回実施、延べ191名が参加。	500,000
	宇津木の里	市内外の親子を対象に、森林整備（枝打）、樹木観察、木工体験等を計3回実施、延べ127名が参加。	450,000
防府市	農事組合法人 久兼こぶしの里	市内の親子を対象に、竹林整備、森林整備（植栽・間伐）、森林環境学習等を計3回実施、延べ115名が参加。	500,000
阿武町	阿武町林業振興会	町内外の親子を対象に、樹木観察・きのこ狩り・山菜狩りの交流活動を計3回実施、延べ150名が参加。	500,000
小計			2,450,000

実施例

○森林環境教育・体験交流活動に対する支援

【中山間地域活性化研究会】
(山口市)



【農事組合法人 久兼こぶしの里】
(防府市)



ウ 市町への支援

ボランティアが竹や木材を粉砕・処理する機械（チップパー）を利用できるように、長門市がボランティアへ貸し出すためのチップパー購入を支援し、更なる森林整備活動を促進しました。

市町	保管場所	実施内容	助成額 (円)
長門市	油谷後畑 (旧文洋小学校)	森林ボランティアなど4団体が利用する 自走式木材粉砕機（小型）1台を購入。	963,684
小計			963,684

実施例

○市町への支援

【自走式木材粉砕機（小型）購入】 (長門市)



(4) 県民参加の森林づくり推進事業（ソフト対策）

税制度の導入目的や具体的な税の使途などについて県民の理解促進を図るため、地域行事への参加や県民税関連事業地を活用したイベントの開催など各種の周知活動を行いました。

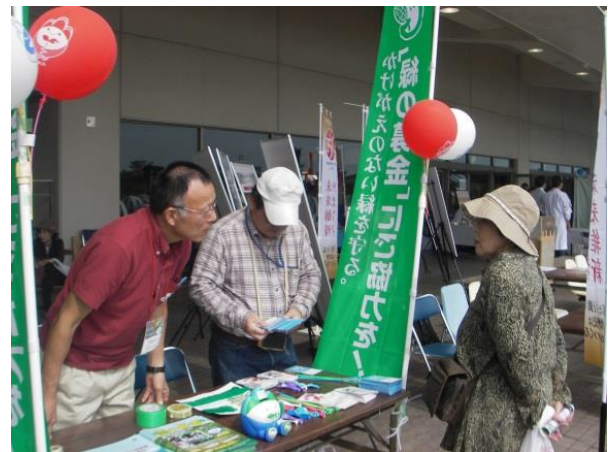
なお、平成29年6月に行われた「県政世論調査」の結果では、森林づくり県民税の周知率は36.0％となっています（調査対象；県内に在住する20歳以上の男女3,000人、有効回収数：1,563人、回収率：52.1％）。

実施例

○地域行事における周知活動



【美秋林業まつり（美祢市）】



【長府企業フェスタ（下関市）】

○県民税事業地を活用した周知活動



【下松市で開催したタケノコ採り】



【田布施町で開催したタケノコ採り】

平成 30 年度事業計画

1 概要

やまぐち森林づくり県民税関連事業の平成 30 年度事業については、5 年間の整備目標や各市町からの要望等を踏まえ、次表のとおり実施することとしたい。

区 分	平成 30 年度事業計画			平成 30 年度 予算額 (千円)	5 年間の 整備目標
	整備 計画量	要望 事業量	事業量 (案)		
森林活力再生事業（ハード対策）					
森林機能回復 事業	395 <small>ヘク タール</small>	395.00 <small>ヘク タール</small>	395.00 <small>ヘク タール</small>	316,825	2,000 <small>ヘク タール</small>
繁茂竹林整備 事業（注 1）	70 <small>ヘク タール</small>	70.00 <small>ヘク タール</small>	70.00 <small>ヘク タール</small>		350 <small>ヘク タール</small>
	(220) <small>ヘク タール</small>	(220) <small>ヘク タール</small>	(220) <small>ヘク タール</small>		
地域が育む豊かな森林づくり推進事業（ハード対策）					
中山間地域 対策	—	7 市町	7 市町	80,000	—
地域課題対策	—	14 市町	14 市町		
地域森林づくり活動強化対策事業（ソフト対策）					
森林環境ボラ ンティアリー ダー養成事業	森林作業技術、安全対策に関する 研修会や情報交換会を開催			1,000	—
森林環境活動 サポート事業	3 市町 8 団体	1 市 11 団体	1 市 11 団体	7,000	
県民参加の森林 づくり推進事業 (ソフト対策)	地域イベントや県民税関連事業 地等を活用した周知活動を実施			5,000	—
計				409,825 (注 2)	

(注 1) 繁茂竹林整備事業の () 内数値は再生竹除去等面積である。

(注 2) 平成 30 年度予算額 409,825 千円の内訳：平成 30 年度税収見込額 401,000 千円、平成 28 年度剰余金 8,825 千円

2 森林活力再生事業（ハード対策）

森林機能回復事業、繁茂竹林整備事業については、各市町に目安事業量※を提示の上、要望調査等調整を行った結果を配分案として次表のとおり実施することとしたい。

※ 目安事業量

各事業の整備計画量（森林機能回復事業：395 ヘクタール、繁茂竹林整備事業：70 ヘクタール）を、事業実施要件に合致する森林（竹林）面積の市町別割合をもとに按分して求めた試算値。

（単位：ヘクタール）

圏域	市町名	森林機能回復事業		繁茂竹林整備事業	
岩国	岩国市	99.60	100.20	4.40	4.90
	和木町	0.60		0.50	
柳井	柳井市	5.30	9.60	1.95	3.85
	周防大島町	3.00		0.85	
	上関町	0.40		0.50	
	平生町	0.90		0.55	
周南	下松市	3.60	64.00	1.20	10.85
	光市	1.50		2.00	
	周南市	57.70		6.70	
	田布施町	1.20		0.95	
山口・防府	山口市	50.30	52.80	4.50	6.00
	防府市	2.50		1.50	
宇部・小野田	宇部市	6.20	57.90	2.50	10.00
	美祢市	48.50		6.40	
	山陽小野田市	3.20		1.10	
下関	下関市	31.40	31.40	14.30	14.30
長門	長門市	18.70	18.70	6.20	6.20
萩	萩市	55.40	60.40	10.90	13.90
	阿武町	5.00		3.00	
計		395.00		70.00	

3 地域が育む豊かな森林づくり推進事業（ハード対策）

中山間地域の振興に向けた里山の整備など、地域の課題を踏まえ市町等が独自に多様な森林整備を行う本事業については、次のとおり実施したい。

(1) 事業実施上の基本的な考え方

- ① 森林の整備に関する費用であること。
- ② 新たに実施または拡充する施策に要する費用であること。
- ③ 施設の整備や維持管理・修繕を除くこと。
- ④ 事業効果が長期間継続的に発揮されるよう、対象森林を適正に管理することを義務付けるとともに、森林以外への転用等を制限する協定を地元所有者と締結すること。

(2) 市町からの要望調査の結果

要望市町数	要望の内訳	要望額	
19市町	中山間地域対策：7市町	22,481千円	80,055千円 (80,000千円)
	地域課題対策：14市町	57,574千円	

(注) 要望額合計欄の()は予算額

(3) 予算配分

中山間地域対策については、重点化枠として予算を優先配分し、予算を上回る額は、地域課題対策で調整。

(4) 市町別の実施計画案

① 中山間地域対策（7市町）

市町名	対象集落等	計画概要
岩国市	かみだところ 上駄床集落 (美和町上駄床)	<ul style="list-style-type: none"> ■ 人工林の抜き伐りや繁茂竹林の伐採等、集落周辺の里山林整備（継続） ➤ イノシシ被害の軽減による水稻作付面積の維持 ➤ 景観保全により美しい農山村風景の回復
光市	農事組合法人 さだ 佐田 (塩田)	<ul style="list-style-type: none"> ■ 雑木や繁茂竹林の伐採による里山林整備（継続） ➤ イノシシ被害の軽減による農業生産額の拡大 ➤ 農村環境の保全
柳井市	いかしすぎはら 伊陸杉原地区 (伊陸)	<ul style="list-style-type: none"> ■ 雑木の伐採による里山林整備（新規） ➤ イノシシ被害の軽減による営農意欲の回復 ➤ 住民の安全安心な暮らしの確保
美祢市	農事組合法人 だい13 えいのうく 第13営農区 (秋芳町青景)	<ul style="list-style-type: none"> ■ 繁茂竹林伐採による農地周辺の里山林整備（継続） ➤ イノシシ被害の軽減による法人経営の安定化 ➤ 防護柵隣接竹林の整備による被害軽減効果の検証
	やくおうじ 薬王寺営農組合 (美東町綾木)	
	農業組合法人 しよくりゅう 植柳ファーム (東厚保町川東)	<ul style="list-style-type: none"> ■ 繁茂竹林伐採による農地周辺の里山林整備（継続） ➤ イノシシ及びシカ被害の軽減による法人経営の安定化 ➤ 防護柵隣接竹林の整備による被害軽減効果の検証
周南市	あどうじ 筋地地区 (筋地)	<ul style="list-style-type: none"> ■ 雑木の伐採による里山林整備（新規） ➤ イノシシ被害の軽減による農業経営の安定化 ➤ 防護柵設置と合せた効果的な鳥獣被害の防止
山陽 小野田市	農事組合法人 なごみ さと 和の郷 (厚狭)	<ul style="list-style-type: none"> ■ 集落内に点在・繁茂する竹林の伐採（継続） ➤ イノシシ被害の軽減による法人経営の安定化 ➤ 伐採した竹材の有効活用
田布施町	なかにし 中西集落 (上田布施)	<ul style="list-style-type: none"> ■ 繁茂竹林の伐採による里山林整備（継続） ➤ イノシシ被害の軽減による農業生産額の拡大 ➤ 優良農地の保全による農地集積の促進及び利用率の向上

② 地域課題対策（14市町）

市町名	対象エリア	計画概要
下関市	<small>みさか</small> 深坂自然の森	<ul style="list-style-type: none"> ■ 遊歩道周辺の広葉樹の抜き伐り、植栽（継続） ➤ 自然との交流拠点としての利用促進
宇部市	浜田、川上、船木 (3カ所)	<ul style="list-style-type: none"> ■ 竹林の抜き伐り、路網整備等（継続） ➤ たけのこ生産林の整備 ➤ 竹資源を活用した地域活性化
山口市	森林セラピー基地	<ul style="list-style-type: none"> ■ セラピーロード周辺の広葉樹の抜き伐り、歩道補修等（新規） ➤ 森林セラピー基地利用者の利便性向上 ➤ 景観改善による観光振興
萩市	<small>おくあぶさいぼんかんぼあと</small> 奥阿武宰判勘場跡	<ul style="list-style-type: none"> ■ 史跡周辺の竹林伐採（新規） ➤ 利用者の安全確保 ➤ 景観改善による観光振興
防府市	<small>てんじんやま やはず</small> 天神山・矢筈・ <small>みたに</small> 三谷森林公園	<ul style="list-style-type: none"> ■ 公園内の広葉樹の植栽、歩道補修等（継続） ➤ 市民の憩いの場として活用促進 ➤ 利用者の安全確保
下松市	<small>かさどじま</small> 笠戸島	<ul style="list-style-type: none"> ■ 観光施設周辺の広葉樹の抜き伐り（継続） ➤ 施設利用者の安全確保 ➤ 景観改善による観光振興
岩国市	<small>なぐわ</small> 美川町南桑地区	<ul style="list-style-type: none"> ■ 集落周辺の人工林の伐採（新規） ➤ 景観保全による生活環境の改善
	玖珂町野口上地区	<ul style="list-style-type: none"> ■ 人工林侵入竹林の伐採（新規） ➤ 森林機能の回復 ➤ 地域景観の改善
周南市	<small>たいかざん</small> 太華山、 <small>ゆかり</small> 豊鹿里パーク	<ul style="list-style-type: none"> ■ 山頂周辺の広葉樹の抜き伐り、植栽等（継続） ➤ 利用者の利便性向上 ➤ 景観改善による観光振興

市町名	対象エリア	計画概要
長門市	おうみじま 青海島	<ul style="list-style-type: none"> ■ 公園内の広葉樹の抜き伐り等（継続） ➤ 観光客の安全確保 ➤ 景観改善による観光振興
	たわらやま 俵山地区	<ul style="list-style-type: none"> ■ 地区周辺の広葉樹の抜き伐り、竹林伐採等（継続） ➤ 荒廃森林の整備による鳥獣被害の軽減 ➤ 景観改善による観光振興
	みすみ いこいの森三隅	<ul style="list-style-type: none"> ■ 公園内の広葉樹の抜き伐り等（新規） ➤ 市民の憩いの場として活用促進 ➤ 景観改善による観光振興
周防 大島町	かのうざん 嘉納山遊歩道	<ul style="list-style-type: none"> ■ 遺構等周辺森林の広葉樹の抜き伐り（継続） ➤ 「四境の役」に関連する観光振興 ➤ 登山利用者の利便性向上
和木町	はちまんやま 八幡山公園	<ul style="list-style-type: none"> ■ 災害時避難道周辺の荒廃森林の伐採（継続） ➤ 市民生活の安全確保 ➤ 公園利用者の利便性向上
上関町	上関地区	<ul style="list-style-type: none"> ■ 史跡周辺森林の広葉樹の抜き伐り、植栽等（継続） ➤ 景観改善による観光振興、利用者の利便性向上
平生町	あかごやま そね 赤子山、曾根地区	<ul style="list-style-type: none"> ■ 山頂付近の竹林伐採、危険木伐採 （赤子山：継続、曾根地区：新規） ➤ 住民憩いの場として再整備 ➤ 町民生活の安全確保
	じんがやま 神花山	<ul style="list-style-type: none"> ■ 史跡周辺の広葉樹の抜き伐り（新規） ➤ 景観改善による利用者の利便性向上
	全域	<ul style="list-style-type: none"> ■ 住宅裏等における繁茂竹林の伐採（継続） ➤ 町民の生活環境の改善
阿武町	いらおやま イラオ山	<ul style="list-style-type: none"> ■ 除伐等による植栽樹の保育（継続） ➤ 町民憩いの場としての活用促進
	おおもと花公園	<ul style="list-style-type: none"> ■ 公園内の広葉樹の抜き伐り、植栽等（新規） ➤ 町民憩いの場、観光資源として整備

《中山間地域対策の対象集落の状況》



〔所在地〕

光市大字塩田

〔対象集落・団体等〕

農事組合法人 佐田

〔実施内容〕

農地に隣接する繁茂竹林等の伐採（継続）

〔目的〕

- イノシシ被害の軽減による農業生産額の拡大
- 農村景観の保全



〔所在地〕

田布施町大字上田布施

〔対象集落・団体等〕

中西集落

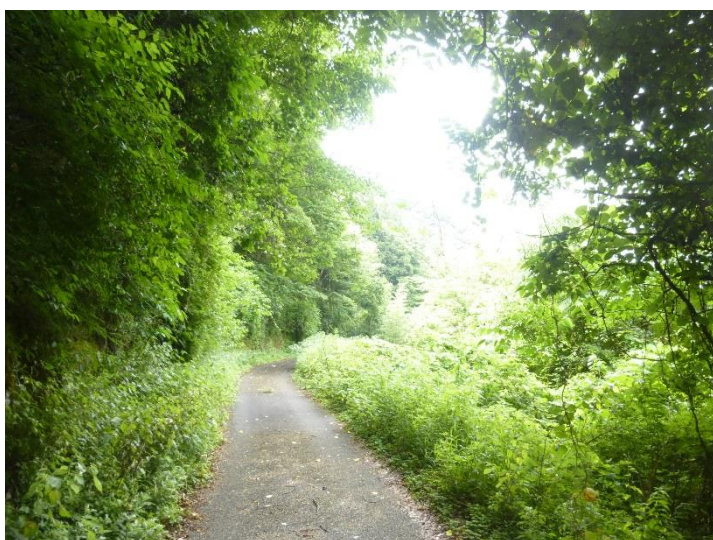
〔実施内容〕

繁茂竹林等の伐採による里山林整備（継続）

〔目的〕

- イノシシ被害の軽減による農業生産額の拡大
- 優良農地の保全による農地集積の促進等

《地域課題対策の対象エリアの状況》



〔所在地〕

山口市徳地柚木

〔対象エリア〕

森林セラピー基地

〔実施内容〕

セラピーロード周辺の抜き伐り等（新規）

〔目的〕

- 森林セラピー基地利用者の利便性向上
- 景観改善による観光振興

《地域課題対策の対象エリアの状況》



〔所在地〕

宇部市

〔対象エリア〕

浜田、川上、舟木

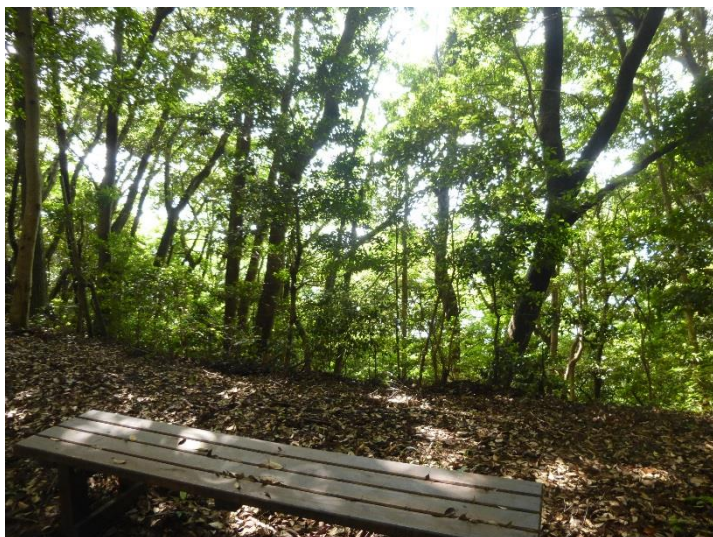
(3カ所)

〔実施内容〕

竹林の抜き伐り等(継続)

〔目的〕

- たけのこ生産林の整備
- 竹資源を活用した地域活性化



〔所在地〕

長門市三隅下

〔対象エリア〕

いこいの森三隅

〔実施内容〕

公園内の広葉樹の抜き伐り等(新規)

〔目的〕

- 市民の憩いの場として活用促進
- 景観改善による観光振興



〔所在地〕

萩市大字吉部上

〔対象エリア〕

奥阿武宰判勘場跡周辺

〔実施内容〕

史跡周辺の竹林伐採(新規)

〔目的〕

- 利用者の安全確保
- 景観改善による観光振興

4 地域森林づくり活動強化対策事業（ソフト対策）

(1) 森林環境ボランティアリーダー養成事業【実施主体；県】

県下各地で森林ボランティア活動に取り組んでいる団体のリーダーの資質を一層高める研修を引き続き実施します。

また、こうしたボランティア間の連携を促進するための会議も合わせて開催します。

(2) 森林環境活動サポート事業【実施主体；市町、森林ボランティア】

森林ボランティアからの独自の提案による森林整備活動や子どもたちに対する森林環境教育・体験交流活動への支援及び市町を介しての森林ボランティア活動への支援を引き続き行います。

なお、平成30年4月13日から5月25日までの間、県HPや市町、広報への周知等を通じて、公募した結果、1市と11団体から応募がありました。

提出された企画書や申請者への個別ヒヤリングを行い、事業の波及性や実現性、効率性、継続性、独自性の5つの項目について、厳正に審査した結果、以下のとおり1市11団体を採択予定としました。

なお、本協議会での意見を踏まえ、県が最終的に決定します。

区 分	計 画	採択予定
支援団体	3市町8団体	1市11団体
事業費	7,000,000円	6,500,000円

① 森林整備活動に対する支援

森林整備を行う森林ボランティア等の4団体を対象に、活動に必要な苗木や道具等の資機材等の購入経費等に対して、1団体当たり500千円を助成し、自主的かつ継続的な活動が行われるよう支援します。

(採択予定団体の概要)

所在地	団体名等	実施計画	助成額 (千円)
周南市	上中市自治会	約0.60haの森林整備（植栽・下刈・除伐）、竹林整備を実施。	500
山口市	森の案内人の会	約0.60haの森林整備（植栽・下刈・除伐）、歩道整備を実施。	500
	特定非営利活動法人 もりのこえん	約0.50haの森林整備（枝打ち・除伐・間伐）、歩道整備を実施。	500
下関市	出合いの森 ファンクラブ	約3.35haの森林整備（下刈・除伐）、竹林整備を実施。	500
小計			2,000

○森林整備活動に対する支援

【上中市自治会】（周南市）

【出合いの森ファンクラブ】（下関市）



② 森林環境教育、体験交流活動に対する支援

地域の子どもたちや都市住民を対象とした森林体験、木工体験、木育等を行う森林ボランティア等の7団体に対して、1団体あたり500千円以内の活動経費を助成し、森林整備の必要性に対する理解促進及び今後の森林整備活動への参画を促進します。

(採択予定団体の概要)

所在地	団体名等	実施計画	助成額 (千円)
岩国市	やまぐちログ匠の会	市内外の親子を対象に、木工体験・森林環境学習などを実施。 (3回、延べ人数120人)	500
周南市	ふれあいの森なんでも工房	市内外の親子を対象に、森林散策・木工教室などを実施。 (11回、延べ人数400人)	500
山口市	竹林ボランティア山口	市内外の親子を対象に、竹細工・椎茸駒打ち体験などを実施。 (5回、延べ人数180人)	500
	やまぐちウッドスクール	大学生を対象に、体験を通じた「木育」を行う人材の育成。 (6回、延べ人数135人)	500
宇部市	楠むらづくり株式会社	市内外の親子を対象に、遊具製作WSや林業の仕事体験など「木育」イベントを実施。 (3回、延べ人数240人)	500
下関市	かぐや姫の里づくりの会	市内外の親子を対象に、竹細工・森林環境教育などを実施。 (11回、延べ人数430人)	500
長門市	竹林ボランティア俵山	市内外の親子を対象に、竹林体験学習、竹林整備活動などを実施。 (9回、延べ人数230人)	500
小計			3,500

○森林環境教育・体験交流活動に対する支援

【やまぐちログ匠の会】 (岩国市)

【やまぐちウッドスクール】 (山口市)



③ 市町への支援

ボランティアが竹や木材を粉砕・処理する機械（チップパー）を利用できるよう、山口市がボランティアへ貸し出すためのチップパー購入を支援し、更なる整備活動を促進します。

(計画の概要)

市町	活動支援団体数	事業内容	補助額 (千円)
山口市	4団体	自走式木材粉碎機（小型）1台購入	1,000
小計			1,000

5 県民参加の森林づくり推進事業（ソフト対策）

税制度の導入目的や具体的な税の用途などについて県民の理解促進を図るため、公共施設、地域イベント等におけるパネル展示、リーフレットの配付や税関連事業地におけるイベントの開催などにより周知を図ります。

また、9月14日から開催される、山口ゆめ博にあわせて、体験イベントやパネル展示などの長期的な周知活動を実施します。

周知活動の実施案

1 広報ツールを活用した周知活動の実施

- (1) 県の施設や各種イベント等における周知パネルの展示。
- (2) 県や市町の関係施設等へのリーフレットの配布。
- (3) やまぐち森林づくりレポートの作成・公表。
- (4) 県民税周知のための横断幕の活用。

2 税関連事業地を活用した周知活動の実施

- (1) 税関連事業地を活用したイベントの開催。
- (2) 事業地で伐採された木材や竹材を各種イベント等で活用。

3 やまぐち森林づくり推進協議会の開催

- (1) 協議会の開催。
- (2) 県のホームページで協議内容等を掲載。

4 その他の広報活動

- (1) 各種イベントに合わせた周知活動。
- (2) 県政出前トークの活用。
- (3) 県政放送等や市町、森林組合広報誌などへの掲載。
- (4) プレスリリースなどを積極的に活用し、引き続きパブリシティを通じた周知を促進。
- (5) 県政世論調査による周知度の測定等を行い、周知活動に反映。