

ふれあい 夢通信

保護者向け
山口県教育広報誌
2005年22号

CONTENTS

- 夢つなく学び舎づくり
- 地域ぐるみで学校安全体制をつくりましょう!
- 特集:育ちや学びの連続性を大切にします
～就学前教育と小学校の連携～(対象:小学生以下)
～小中連携教育の充実～(対象:中学生以下)
- ふれあい交差点
- 平成17年3月高等学校卒業者の就職状況について
- ジュニアスポーツクラブ参加者募集
- 環境教育の一層の充実に向けて
- 国民文化祭やまぐち「子ども夢プロジェクト」採択事業決定のお知らせ
- 今、がんばってます!～教師から～
- 県立高校再編整備計画(案)への意見募集のお知らせ
- 教育相談コーナー
- 教育相談のお知らせ
- やまぐち教育情報ステーションのお知らせ
- ふれあい掲示板

TOP
Column

夢つなく 学び舎づくり

県教育委員会では、児童生徒一人ひとりの個性や創造性を伸ばすための指導体制の確立と小学校入学前から大学までの各校種間の滑らかな移行ときめ細かな連携を目的として、「夢つなく学び舎づくり」推進事業をすすめています。

幼稚園 保育所	小学校						中学校			高等学校 等	大学	
	1	2	3	4	5	6	1	2	3			
遊び中心の生活から学校生活への滑らかな移行ができるように、35人学級化や補助教員の配置により、きめ細かな指導をします。	基礎学力の定着をめざして、算数などの理解度に差が付きやすい教科で、きめ細かな指導ができる少人数指導を推進します。						教科担任制への移行など環境の変化にとまどう生徒へのきめ細かな指導が徹底できるように、35人学級化を実施します。			確かな学力を形成し、進路への不安や焦燥感を解消できるように、35人学級化を支援します。		
■幼保・小一貫指導を充実します。 特集						■中高一貫教育や中高連携教育を推進します。						
						■小中連携教育を充実します。 特集			■高大連携教育を推進します。			

地域ぐるみで学校安全体制をつくりましょう!

近年、学校の管理下における事件・事故が大きな問題となっています。子どもたちが安心して教育を受けられるよう、家庭や地域の関係機関・団体と連携しながら、学校の安全管理に関する取組みを一層充実する必要があります。このため、地域との連携を重視し、地域のボランティアの協力をいただきながら、地域社会全体で学校安全に取り組む体制を整備します。また、安全で安心できる学校を確立するために各種取組みを行います。

スクールガード養成講習会の開催

これまで県内で3回の講習会を開催しました。たくさんのご参加ありがとうございました。
スクールガード=学校安全ボランティア



スクールガード・リーダーによる学校の巡回指導と評価、研修会等の実施

学校、地域の実情に応じた組織的な防犯体制の確立をめざします。

県教育委員会では、子どもの安全を確保するために、県内全ての小中学校を対象として地域でスクールガードを組織することをめざします。(2月末現在組織率:約3分の1) 学校、家庭、地域のご協力をお願いします。

～家庭では～ 自分の身の安全を守ることに話し合い、危険を予測し、回避する力を育てましょう。

実践的な取組みの実施

他の地域の模範となる実践的な取組みを実施し、その成果を県内に普及することをめざします。

やまぐち教育トピックス

山口県は、新規高校卒業者の就職率が**全国2位**になりました。



2100
古紙配合率100%
白色顔料100%再生紙を使用しています。

特集

「育ち」や「学び」の連続性を大切にします

～就学前教育と小学校の連携～

幼

児期は様々な体験を通して人間形成の基礎を培う大切な時期であり、幼児期に培われた基礎は小学校以降の生活や学習の基盤となります。そのため、幼稚園、保育所、小学校の三者が、子どもの育ちや学びを「連続的に」とらえ、指導方法等について協力して研究していくことは、「生きる力」を育成していく上でとても大切なことです。

県教育委員会では取組みの一つとして、「幼児教育長期研修」を推進しています。

内容

小学校教員を幼稚園及び保育所に1年間派遣し、幼児期の指導及び幼児期の育ちを踏まえた小学校低学年での指導の在り方について研究します。

派遣地域及び派遣人数

平成16年度 3名(周南市・小郡町・下関市)
平成17年度 4名(由宇町・柳井市・山陽小野田市・長門市)



「幼児教育長期研修」の先生から、小学校の様子をいろいろ聞くことができました。幼稚園と小学校では同様の行事がありますが、取組みについて異なる点があることがわかり、子どもの発達段階に応じて、ねらいや活動の仕方を工夫したいと思えます。
(幼稚園長の声)

幼稚園での子どもの様子を理解していただいた小学校の先生から、よりよい食習慣を身に付けることの大切さや、小学校の給食の実態を聞いて、我が子のお弁当の内容や食事のマナーなどに気を付けるようになりました。幼稚園の先生からも食生活の大切さについてお話は聞いていましたが、小学校の実態を聞いたことで、子どもの成長を考え、幼児期に親として何をしたらよいのか改めて考えさせられました。
(保護者の声)

幼稚園では、遊びを通して多くのことを学んでいることに大変驚きました。遊びに没頭することにより、意欲的・主体的に人やものにかかわることや、考えたり試したり工夫したりすること、友達の思いに気付き、自分の思いを伝えたり我慢したりすることを身に付けることは、小学校以降の生活や学習を支える上でとても大切なことです。
(「幼児教育長期研修」の教員の声)

家庭でも「つながる子どもの育ち」をご活用ください。

●県教育委員会では、3歳から6歳までの発達段階において育てたい力や、それらが身に付く育ちの姿や、大人のかかわり方を示した「つながる子どもの育ち」を作成し、インターネットにも掲載しています。家庭でも参考にして、一人ひとりの育ちに応じたかかわり方を工夫しましょう。

URL <http://www.pref.yamaguchi.lg.jp/gyosei/shido/tsunagaru/top.htm>

小

学校から中学校へ上がる段階に対応する一つの方策と

小中学校の教員がお互いの学校をすることで、小学校における教科担任語活動の実施、音楽等での専門性をた授業の充実、小中学校での総合的の時間の充実等、創造的で多様な教が展開できます。



小中学校の教員が互いに授業参業の研究をすることで、子どもたちの理解、教員の授業力の向上を図ること

平成16・17年度国立教

和田小・中学校では、小中学校の壁を取り壊して授業を行っています。写真は、小中合同授業において中学生が方も参観に来られました。

めざせ! トップアスリート ジュニアスポーツクラブ Junior Sports Club

平成17年度ジュニアスポーツクラブ 活動計画概要

競技名	平成17年度予定			山口国体会場
	ジュニアスポーツ教室 実施場所	ジュニアスポーツクラブ 活動場所	活動日時	
ボクシング		和木町	毎週木曜日	上関町
銃剣道		岩国市	毎週火曜日	和木町
フェンシング	岩国市 平生町	岩国市 平生町	週1回 週2回	岩国市
馬術		岩国市・防府市・下関市	4月・7月・8月に実施予定	未定
ホッケー	玖珂町	玖珂町	毎週土曜日	未定
カヌー		周東町	週1回～3回程度	フラット:周東町 ワイルド:萩市
アーチェリー		周防大島町	毎週月曜日 18:30～20:30	周防大島町
セーリング	光市	光市	週1回程度 土・日	光市
ゴルフ		光市 防府市	週1回	山陽小野田市 阿知須町
スケート	下松市	下松市	週2回	未定
レスリング		周南市	週3回	周南市
自転車	防府市	防府市	毎週日曜日(9時～13時)	トラック:防府市 ロード:美祿市周辺
ボウリング	防府市・下関市	防府市・下関市	夏休みに3回	下関市
山岳		山口市	毎週火曜日	山口市
ライフル射撃		山口市・宇部市	週1回程度	未定
水泳(水球)	山口市	小郡町	週1回程度	未定
体操		下関市	週3回程度	下関市
ボート		下関市豊田町	第2・4土曜日 13時～	下関市豊田町



参加者募集中!!

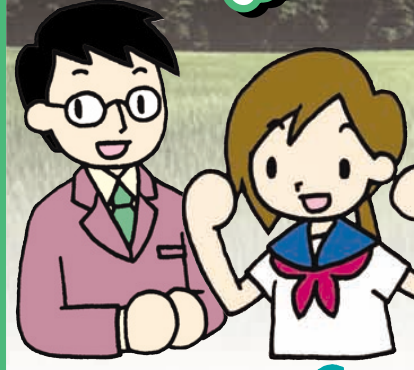
山口県では、競技人口の少ない競技について、ジュニアスポーツクラブの活動を支援しています。ふれる機会の少ない競技が多いと思いますが、実際に体験してみると、思いがけない楽しさや意外な自分の才能を発見するかもしれません。ぜひチャレンジしてみようか?参加者を募集しています。

これらのクラブの中から、山口県代表、あるいは日本代表として活躍するトップアスリートが誕生することを期待しています。

「教室」は初心者対象の体験型教室。「クラブ」は競技力の向上をめざして定期的な練習を行うクラブ。活動している市町以外からの参加も大歓迎です。

問い合わせ先
財山口県体育協会 TEL.083-933-4697

環境



問い合わせ先

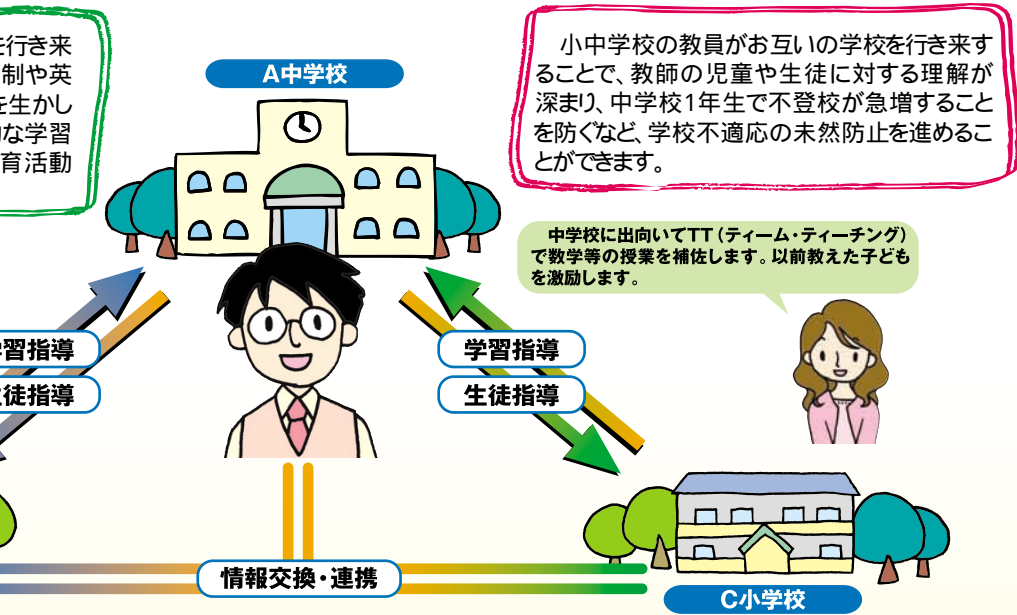
●教育庁指導課
TEL 083-933-4595
FAX 083-933-4619
E-mail a50300@pref.yamaguchi.lg.jp

～家庭では～

部屋のこ身の回り

～小中連携教育の充実～

段階で、環境が大きく変わり、中学校での生活にうまく適応できないことがあります。そのような問題として、本年度から小中連携教育実践研究事業を始めました。

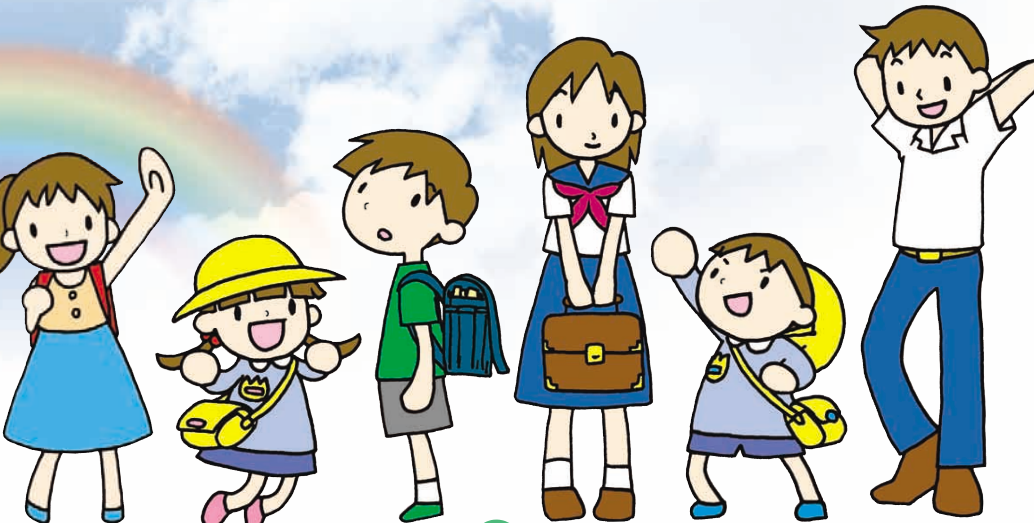


指定された地域の中学校に教員が1名増員され、その教員が中心となって小学校で授業を行うなど、小中一貫した学習指導を展開したり、教育相談を行ったりして、小中学校の滑らかな接続について研究します。

教育政策研究所指定の先進校

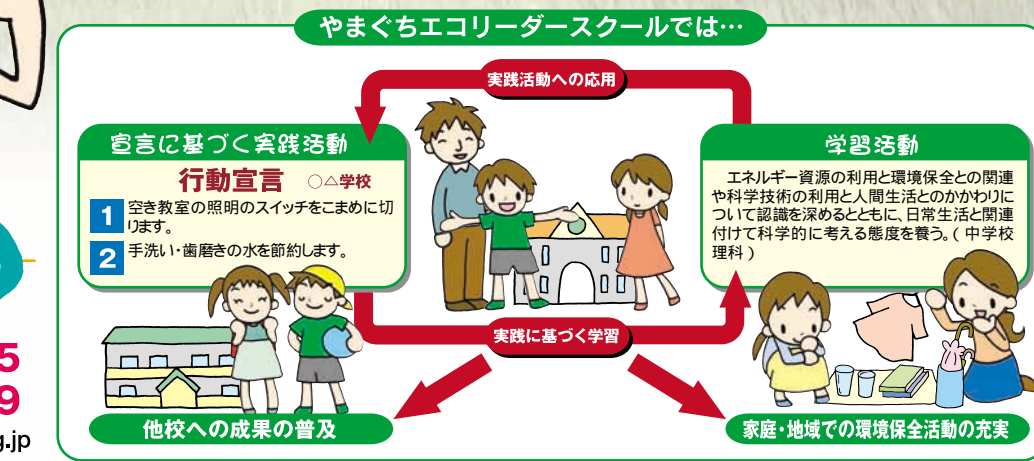
< 周南市立和田小学校・和田中学校 >

り払って交換授業やTT(チーム・ティーチング)の授
小学生に絵本の解説をしている様子です。保護者の



教育の一層の充実に向けて

県教育委員会では、『環境教育推進計画』(H17.3策定)に基づき、「やまぐちエコリーダースクールの認証制度」に取り組んでいます。この制度は、環境問題やエネルギー・資源の問題についての正しい理解を深め、主体的な行動がとれる児童生徒を育成することを目的として行われる、学校の様々な取組みを応援するものです。1年間の取組みに対する認証によって、児童生徒に達成感を与え、考えて行動する力を伸ばすことなどの成果を期待しています。



まめな消灯や、テレビの節電について、話し合ってみましょう。
の物(ペットボトルなど)のリサイクルについて、考えてみましょう。

ふれあい交差点



自然とのかかわりをおして 豊かな心を育む

八代盆地の小高い丘の上にある本園は、ナベツルも飛来する豊かで美しい自然を生かし、平成5年の開園以来、身のまわりの様々なものに素材を求めて、季節の変化に気付き感動できる豊かな感性や、優しさ・思いやりの心を育む保育の実践を進めています。

現在、併設の小学校の児童とともに米作りや果樹園での作業体験、いも植え、川遊び、昆虫の飼育など、季節に応じた様々な活動を工夫しながら行っています。

5月16日には『田植え』を行いました。老人クラブの方々の指導を受けながら、小学生と一緒に苗を植えていきました。土のぬるっとした感触や、踏み込んだりなかなか抜けない足に初めはとまどっていましたが、すぐに上手に植えることができるようになりました。1時間足らずで約4アールの田が立派な水田に早変わりです。秋には収穫したお米でもちつきをします。「できたお米でおもちを作るんだよ」「早く食べたいね」と、それが今から楽しみです。



別府ボランティア活動

秋芳町別府地区には、「みんなで育てる別府の会」(17団体・地元有志で構成)というボランティア組織があります。別府地区の子どもたちが21世紀をたくましく「生きる力」をよりよく身に付けるための方法を求め、具体的な実践を支援していくことをねらいとしています。

今年度は、地域ボランティア活動推進事業・地域子ども教室推進事業の委託を受けて、これまでの活動内容の見直しをしながら、一層の充実をめざして進めています。

活動内容を紹介しますと、ふるさと学習としての「梨・そばの栽培」、その道のプロに学ぶ「別府道場入門」、三世代交流「空き缶拾い」「どんど焼き・もちつき・お正月あそび」、地区をあげての「別府地区スポーツの集い」、子ども会キャンプ大会」等です。

年間の定期的な活動としては、街頭指導による「あいさつ運動」、「別府学習の森」の草刈り・整備作業を実施しています。

今年度の重点課題を「地域に花をいっぱいにしよう」として花の苗を育て、地域すべての花壇に花を咲かせ、心豊かな子どもにも育てようと地域ぐるみで取り組んでいます。

このように、各種団体・地域有志が早くボランティアとして参加いただく「みんなで育てる別府の会」は、私たちの誇りです。



平成17年 3月

高等学校卒業者の就職状況について

文部科学省のまとめによると、平成17年3月の高等学校卒業者の就職状況の全国平均は、91.2%となり、昨年同期(89.0%)を2.2ポイント上回る結果となりました。

男女別では、男子93.4%(昨年同期91.5%)女子88.4%(昨年同期85.9%)となっています。

また、山口県では、昨年度(95.6%)を1.5ポイント上回り97.1%となっています。男女別では、男子は98.3%で昨年同期(97.2%)を1.1ポイント、女子は95.3%で昨年同期(93.5%)を1.8ポイント上回っています。

この結果、山口県の平成17年3月末の新規高等学校卒業者の就職内定率(97.1%)は、福井県の97.7%に次ぎ、全国2位となりました。

集計対象:新規高等学校卒業者(国公私立の全日制、定時制)
集計結果:就職内定率(就職希望者に対する割合)

おめでとう!!

国民文化祭やまぐち「子ども夢プロジェクト」採択事業(一次募集分)が決定しました。

県内各地の子どもたちから111件の応募があり、厳正な審査の結果、次の19グループの事業が採択されました。去る7月7日に、県庁において、二井知事から各グループの代表の子どもたちに採択決定書が手渡されました。

- 山口市公立保育園5歳児グループ
- 萩市立弥富小学校
- 下関市立日新中学校
- 中関幼稚園
- 長門市立向陽小学校
- 県立柳井工業高等学校科学部
- 梅光学院幼稚園
- 岩国市立川下中学校2年生
- 県立徳山高等学校美術部
- 岩国市立河内小学校5年1組
- 防府市立国府中学校
- 県立宇部商業高等学校生徒会
- 周南市立周陽小学校
- 宇部市立西岐波中学校
- 企画運営委員会商業研究部
- 山陽小野田市立高千帆小学校1年3組
- 飾り山作り隊
- たぶせ少年少女合唱団
- 萩市立見島小学校
- 美祢市立伊佐中学校
- ヒュッテ DREAM KIDS

二次募集は平成18年4月1日～平成18年5月1日に行います。

問い合わせ先

第21回国民文化祭山口県実行委員会事務局
TEL:083-933-2890
FAX:083-933-2859





今、がんばってます!

～教師から～

「ふたつめの夢が実現して」

山口県立盲学校 教諭 水津 明子

私は、目の病気で、生まれた時から視力が弱く、不自由さを感じながら弱視の生徒として学校生活をおくりました。山口県の教員に採用されて3か月が過ぎ、初任者研修で校外に出かける機会も増え、たくさんの新任の先生方と勉強しています。弱視のために感じていた苦しみも、細かい配慮による資料の作成や心温まる励ましによって少なくなったような気がします。私が勤務している盲学校の生徒は、年齢が幅広く、視覚障害の程度も様々ですが、点字や拡大文字を読んだり、録音したテープを何度も聴くなど、いろいろな工夫をしながら勉強し、放課後は、グラウンドを元気に走る姿も見られ、みんなで楽しく過ごしています。私が所属している理療科は、はり・きゅう・あん摩マッサージ指圧師の国家試験合格を目標にして日々頑張っています。目標をもつということは夢を実現させることにつながるといえます。すぐに実現する夢でも、実現できないと思われる夢でも、夢をかなえるために進んでいく道すじが生きる力だと思います。

私の夢は、幼稚園の先生になることでした。短大で教員免許を取得しましたが、夢をかなえることはできませんでした。自分の進むべき道を考えて入学した盲学校で、児童・生徒のみならず日々成長していく姿を見守ることができる教員になって母校に戻りたいという二つめの夢を追いかけました。他県での勤務も体験しましたが、盲学校を卒業して11年後に夢が実現しました。

毎日、あわただしく過ぎていきますが、人をいたわる気持ちを忘れずに生徒と共にゆとりをもちながら、これからも頑張っていきたいと思います。

県立高校再編整備計画(案)への意見募集

本県高校教育の一層の充実を図るために策定した県立高校将来構想の方向性に沿って、生徒により質の高い教育を提供できるよう高校の再編整備を年次的・計画的に進めるための「再編整備計画」を策定することにしてあります。策定にあたり、県民の皆様の声を反映するため、ご意見を募集します。

計画(案)は、県情報公開センター(県庁1階)、地方県民相談室、教育事務所に用意してあるほか、県のホームページでもご覧いただけます。

応募方法

ご意見、住所、氏名、電話番号を記入し、郵便、ファックスまたはEメールによりご送付ください。

応募期間

7月11日(日)～8月10日(水) (必着)

問い合わせ先 & 申し込み先

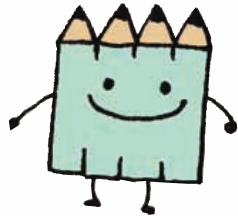
<県教職員課高校改革推進班>

TEL / 083-933-4554

FAX / 083-933-4569

Eメール / a50200@pref.yamaguchi.lg.jp

HP / <http://www.pref.yamaguchi.lg.jp/gyosei/kyoshoku/>



教育相談コーナー

Question

高 1の子どものことで相談します。子どもは現在通っている学校に、あまり魅力を感じていないようです。それが、態度にも表れるのか、友達関係も良好とは言えず、しばしば級友ともめており、クラスでも一人浮いているようです。最近では、学習意欲もなく、学校も休みがちになっています。夏休みを前に、親として何をすればよいのでしょうか?

Answer

ま ずは、学級担任に今のお子さん本人の状況をきちんと伝えることが大切です。親の思いをしっかりと伝えるとともに、学校での様子を聞き、本人のことについて、学級担任といっしょに考えることが重要です。その時に、夏休みの留意点等を確認するとよいでしょう。学級担任に話しにくい場合は、校長や教頭に相談したり、養護教諭や生徒指導担当など一番話しやすい教員に話をしてください。

また、家では、本人の気持ちをしっかりと受けとめることが大切です。本人の言うことに「そんなことできるわけないでしょう」と、すぐに否定するのではなく、「あなたの大切な人生だから、いっしょに考えましょう」という姿勢が重要です。

子どもは、自分のためにいっしょに考えてくれる誰かが必要としています。夏休みに、親子で、じっくり話し合う時間をもつとよいでしょう。

送ってください

教育に関するご相談をお寄せください。お寄せいただいた相談に対して紙面上でお答えします。「ふれあい夢通信」編集部教育相談コーナーまで郵送かメールでお送りください。なお、寄せられたすべてのご相談を掲載することはできませんので、予めご了承ください。

教育相談のお知らせ

お気軽に何でも早めに
子どものことをご相談ください!

子どもたちを取り巻く環境が変化しています。子どもたちの心の中も見えにくくなっています。

子どもに関わる悩み、不安、気になることなど、何でも相談や情報をお寄せください。

相談や情報はこちらへ...

- 最寄りの学校や幼稚園
- お住まいの市町村の教育委員会
- 県教育相談室 ☎083(933)4531
- いじめ110番 ☎083(923)2264
- ふれあいテレホン ☎083(987)1240
- その他の相談窓口

学校・幼稚園を通じてお配りしている「相談窓口一覧」をご利用ください。



教育情報ステーション

県教育委員会のホームページ
やまぐち教育情報ステーションをご活用ください

「やまぐち教育情報ステーション」では、県内の学校や行政機関からのホットな情報をお届けしています。お子様の通われる学校の取組みや県内の様々な教育情報を知るために、ぜひ、ご活用ください。

「やまぐち教育情報ステーション」は、
七つのコーナーから情報をお届けしています。

- 「学校情報」では、県内の各学校から発信される様々な情報を掲載しています
- 「ひとこと」では、教育関係者のエッセイ「学び舎の窓から」を連載中です
- その他、行政情報、募集案内、イベントなどのコーナーがあります

URL <http://www.ysn21.jp/e-joho/>

山口県教育委員会のトップ画面からもアクセスできます。

ふれあい夢通信編集部より

今回からふれあい夢通信は一新しましたが、いかがでしたか。ご意見・ご感想をお待ちしています。これからもより多くの皆様から読んでいただける広報誌をめざしたいと思いますので、ご愛読くださいますようお願いいたします。

「ふれあい夢通信」編集部

山口県教育庁 教育政策課教育企画室
〒753-8501 山口市滝町1-1
TEL/083-933-4531 FAX/083-933-4539
Eメール:a501001@pref.yamaguchi.lg.jp

ふれあひ掲示板

～子どもたちと一緒に参加、見学できるイベント案内～

イベントカレンダー

掲載期間▶2005年8月～11月

山口県保健体育課 ☎083(933)4679
第40回山口県スポーツ・レクリエーションフェスティバルin下関
開催日▶10/23日
対象:どなたでも 定員:無し 締切:8月に完成する大会要項参照

山口県教育研修所(山口市) ☎083(987)1190
天体観測入門
開催日▶8/8日・9日
対象:一般(中学生以下は、保護者同伴) 定員:各20人 締切:開催日の1週間前まで
わくわく、どきどきサイエンス
開催日▶8/18日・19日
対象:小学校3～6年生(保護者同伴) 定員:各20人 締切:開催日の1週間前まで

山口県立山口博物館(山口市) ☎083(922)0294
企画展「走れ!新幹線」
開催日▶7/29日～8/28日
休館日:月曜日(8/15は開館)
サイエンスやまぐち2005「山口県科学作品展」
開催日▶10/28日～11/23日
休館日:月曜日

山口県立萩美術館・浦上記念館(萩市) ☎0838(24)2400
20世紀陶芸界の鬼才 加守田章二展
開催日▶7/16日～9/4日
休館日:月曜日(7/18 をのぞく) 7/19

大島青年の家(周防大島町) ☎0820(76)0913
われら瀬戸内探検隊
開催日▶8/10日～12日
対象:小中学生と高校生 定員:30名 締切:7/26
大島の海にチャレンジ
開催日▶8/27日～28日
対象:小中学生 定員:30名 締切:8/12

光青年の家(光市) ☎0833(72)5512
手づくりソバと陶芸シリーズ(4回シリーズ)
開催日▶8/21日・11/13日・11/27日・12/18日
対象:小中学生とその家族 定員:40名 締切:8/7 (4回連続参加者を優先)
家族そろって夢づくり
開催日▶9/10日～11日
対象:幼児とその家族 定員:40名 締切:8/27

油谷青年の家(長門市) ☎0837(32)1000
海のふしぎ大発見～無人島を探検～
開催日▶8/7日～9日
対象:小学校4年生～高校3年生 定員40名 締切:7/22
海でたっぷり遊んじゃおう!!
開催日▶8/20日～21日
対象:小中学生とその家族 定員:40名 締切:8/5

萩青年の家(萩市) ☎0838(22)4730
グリーンアドベンチャー「阿武川くだり」
開催日▶8/5日～7日
対象:小学校5・6年生と中学生 定員:40名 締切:7/21
挑戦!君も太公望になろう
開催日▶10/1日～2日
対象:小学校5・6年生と中学生 定員:30名 締切:9/16

秋吉台少年自然の家(美東町) ☎08396(2)0581
自然にいどむ!パート1～秋吉台サマーキャンプ～
開催日▶8/2日～5日
対象:小学校4～6年生 定員:40名 締切:7/20
秋吉台の不思議発見【化石編】
開催日▶8/22日～23日
対象:小学校4～6年生 定員:30名 締切:8/10

十種ヶ峰青少年野外活動センター(阿東町) ☎08395(8)0033
ファミリーキャンプ～親子でアウトドアクッキングに挑戦～
開催日▶9/10日～11日
対象:子どもとその家族 定員:50人程度 締切:8/27
でっかい秋みつけた～ファミリーアートと人形劇～
開催日▶11/19日～20日
対象:幼児とその家族 定員:50人程度 締切:11/5

ふれあいパーク(由宇町) ☎0827(63)1513
ふれバク星空探偵団「お団子作りとお月見しよう」
開催日▶9/10日
対象:どなたでも 定員:30人 申込み:8/10 ~8/16
ヤッホーぜにつぼ山「山ぞく料理を作って山に登ろう」
開催日▶9/11日
対象:4～5歳児とその家族 定員:25家族 申込み:8/11 ~8/16

詳しい内容については、各施設にお問い合わせください。
ここに掲載したものを以外のイベントや学校情報は、「やまぐち教育情報ステーション」に随時、掲載していますのでご覧ください。

招待券プレゼント

県立山口博物館の企画展「走れ!新幹線」、県立萩美術館・浦上記念館の特別展示「加守田章二展」の招待券をそれぞれペアで10組20人の方にプレゼントします。ご希望のイベント名、住所、氏名、年齢、職業、電話番号、「ふれあい夢通信」の感想・意見を記入し、はがきでご応募ください。

送付先▶「ふれあい夢通信」編集部「招待券プレゼント」係
締切り▶8月1日(日)必着

なお、当選者の発表は、発送をもって代えさせていただきます。