

## 2 中学校

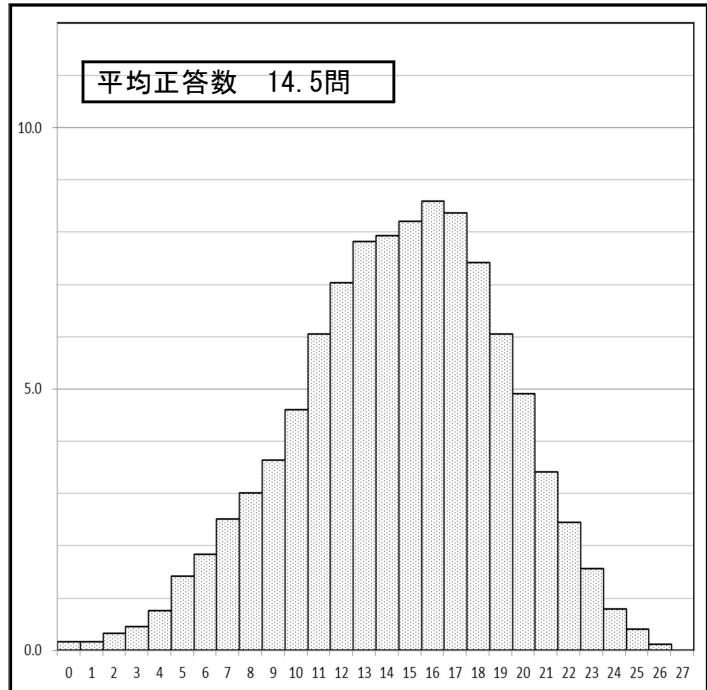
### (1) 国語

#### 【第1学年】

実施生徒数	11,722 人
設問数	27 問
平均正答率	53.7 %

分類	区分	対象設問数 (問)	平均正答率 (%)
問題	主として「知識」	22	57.8
	主として「活用」	5	35.3
学習指導 要領の 領域等	話すこと・聞くこと	1	74.2
	書くこと	3	38.0
	読むこと	7	45.0
	伝統的な言語事項と国語 の特質に関する事項	16	59.1
評価の 観点	話す・聞く能力	1	74.2
	書く能力	3	38.0
	読む能力	7	45.0
	言語についての 知識・理解・技能	16	59.1
問題形式	選択式	7	55.1
	短答式	16	58.5
	記述式	4	31.7

正答数分布グラフ (横軸:正答数(問)、縦軸:割合(%))



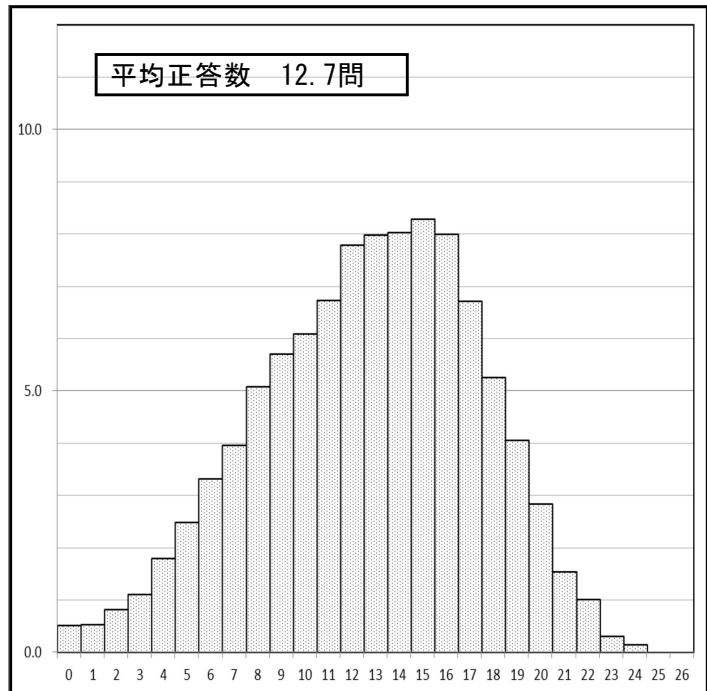
(全ての設問を実施した生徒について算出)

#### 【第2学年】

実施生徒数	11,351 人
設問数	26 問
平均正答率	48.8 %

分類	区分	対象設問数 (問)	平均正答率 (%)
問題	主として「知識」	20	53.4
	主として「活用」	6	33.3
学習指導 要領の 領域等	話すこと・聞くこと	1	73.8
	書くこと	3	27.5
	読むこと	10	43.2
	伝統的な言語事項と国語 の特質に関する事項	12	56.6
評価の 観点	話す・聞く能力	1	73.8
	書く能力	3	27.5
	読む能力	10	43.2
	言語についての 知識・理解・技能	12	56.6
問題形式	選択式	6	52.5
	短答式	13	57.6
	記述式	7	32.8

正答数分布グラフ (横軸:正答数(問)、縦軸:割合(%))



(全ての設問を実施した生徒について算出)

## 【結果から見られる成果と課題】

- 文脈に即して漢字を正しく読むことについては、相当数の生徒ができている。
  - ・「暖める」(中1[3]一1 : 96.1%)
  - ・「四方」(中2[3]一2 : 95.6%)、「襲われない」(中2[3]一4 : 95.3%)
- 言葉の特徴やきまりに関する事項については相当数の生徒が理解できている。
  - ・国語辞典の使い方(中1[2]一5 : 87.2%)
  - ・文を文節に分ける(中1[2]二1 : 81.6%)
- 文学的文章において、登場人物の関係や心情の変化をとらえることに課題が見られる。
  - ・登場人物同士の関係をとらえること(中1[1]四 : 20.3%)
  - ・登場人物の心情の変化をとらえること(中2[1]四 : 4.8%)
- 説明的文章において、要旨や筆者の主張をとらえることに課題が見られる。
  - ・文章の要旨をとらえること(中1[3]六 : 28.8%)
  - ・筆者の主張をとらえること(中2[3]六1 : 27.0%)
  - ・筆者の主張を、表現の仕方を根拠に説明すること(中2[3]六2 : 11.5%)
- 記述式の問題(条件付き作文)に課題が見られる。
  - ・話し合いの流れや文脈に応じて話す内容や理由を書くこと  
(中1[4]三 : 31.8%, 中2[4]三 : 43.5%)

H22 中3 全国調査「資料の提示方法とその理由を条件に従って書く」 46.6%

正答率が80%以上であるものや過去の調査等と比較し改善の傾向が見られるものを成果としてまとめるとともに、複数学年に同様の傾向が見られるものや、特に課題と見られる状況について、全体の傾向をまとめています。

※ ○は成果、●は課題を示している。(■は問題形式による課題)

**国語【中学校 1 年生】**

- 文脈に即して漢字を正しく書くことに課題が見られる。

○ ヨウキシンに満ちたものになった。

【正答】 好奇心

中 1 : 1 6 . 1 %

- 文学的文章において、登場人物の関係をとらえることに課題が見られる。

○ ②と同様に、③にも「お礼を言うのは、こっちです。」とありますが、「だれ」の「どのような行為」に対して、「だれが」お礼を言っているのか、答えなさい。

【正答例】「隊員たち」の「金属をくれた行為」に対して「住民たち」が

中 1 : 2 0 . 3 %

- 説明的文章において、要旨をとらえることに課題が見られる。

○ この文章の内容にあてはまらないものを次の 1～4 の中から一つ選び、番号で答えなさい。

- 1 チョウにとって、夏は活動するには暑すぎる季節であり、春と違って天国ではない。
- 2 チョウは翅を動かすことで、その筋肉が震え、熱が発生し、体温が上がる。
- 3 チョウは、体温を一定に保つことができ、人間と同じ「恒温動物」に分類できる。
- 4 暑い日中には直射日光をさけ日かげで休む人間のように、日中、チョウも休んでいる。

【正答】 1

中 1 : 2 8 . 8 %

- 記述式の問題（条件付き作文）に課題が見られる。

○ 【資料 1】実際のスピーチの ウ のところに、【資料 2】スピーチメモの A・B・C を参考にして、話す内容をあとの条件 1～3 に従って書きなさい。

- 条件 1 A B C の内容をすべて入れて ウ にふさわしい一文で書くこと。  
条件 2 C を B の説明として使うこと。  
条件 3 「彼は」に続くように、三十字以上、四十字以内で書くこと。

【正答例】 自信满满ですが、修学旅行中もランニングを欠かさないような強い意志を持っています。

中 1 : 3 1 . 8 %

**国語【中学校2年生】**

- 文脈に即して漢字を正しく書くことに課題が見られる。

○ 猫ながら一つのシンリを感得した。

【正答】 真理

中2：15. 2%

- 文学的文章において、登場人物の心情の変化をとらえることに課題が見られる。

○ 「ちゅうちょ」とあるが、その心持ちを具体的に書いている部分がある。十字程度で書き抜きなさい。

【正答】 食おうかな、やめようかな

中2：4. 8%

- 説明的文章において、筆者の主張をとらえることに課題が見られる。

○ 文章中のA～Dのうち、筆者が最も読者に主張したい一文はどれか——線A～Dの中から一つ選び、記号で答えなさい。また、その記号を選んだ理由を、選んだ文の表現の仕方に着目して説明しなさい。

- A キバーレの森には、いろいろな種類の多くのサルがいた。
- B 他の哺乳動物たちとはちがった進化の道をたどったと考えられる。
- C 種が生き残っていくために、病気が、その環境に適した数にする役目を果たしていることになるのだ
- D 森にすむようになったサル類は、病気がなければ、とっくの昔にほろんでいたかもしれない。

【正答】 記号 C

理由(例) A B Dに比べて、Cの文末は「なるのだ」という断定の言い方をしており、筆者の強い思いが伝わってくるから

中2：記号27. 0% 理由11. 5%

- 記述式の問題(条件付き作文)に課題が見られる。

○ **C** について、あなたなら次の四枚の写真の中からどの写真を選びますか。ア～エの中から選んで、記号で答えなさい。また、**D** について、その理由を次の**条件1～条件3**にしたがって書きなさい。なお、読み返して文章を直したいときは、二本線で消したり行間に書き加えたりしてもよいこととする。

- 条件1 「人から人への技術の伝承」の大切さを伝えるためになぜその写真を選んだのか、分かりやすく説明すること。
- 条件2 「なぜかという～からだよ。」に合う形で書くこと。
- 条件3 五十字以上、八十字以内で書くこと。

【正答例】 イの写真には、昭和の再建時の技術者が写っているので、技術の継承という記事の内容にふさわしい写真といえる

中2：43. 5%

※「資料の提示方法とその理由を条件に従って書く」 H22 中3 全国調査 46.6%

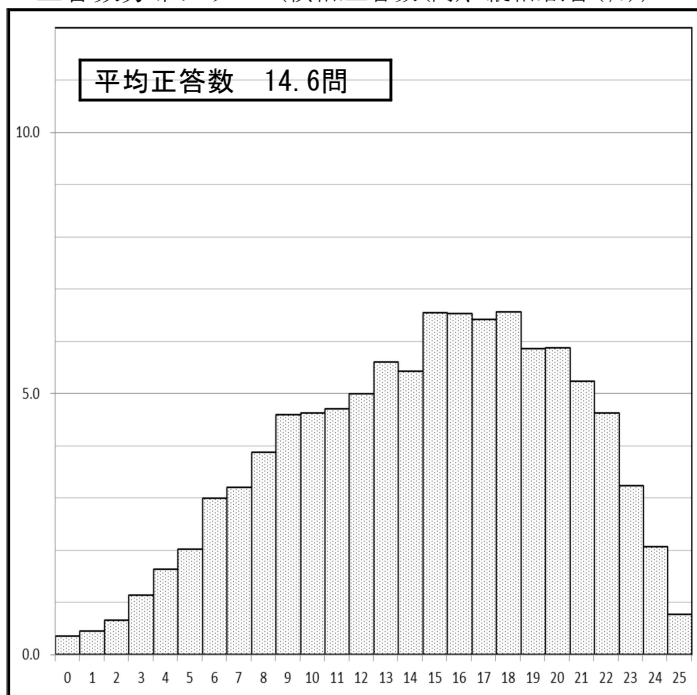
## (2) 数学

### 【第1学年】

実施生徒数	11,734 人
設問数	25 問
平均正答率	57.9 %

分類	区分	対象設問数 (問)	平均正答率 (%)
問題	主として「知識」	18	67.2
	主として「活用」	7	33.8
学習指導 要領の 領域等	数と式	13	64.7
	図形	5	46.7
	関数	6	48.1
	資料の活用	1	83.7
評価の 観点	数学的な見方や考え方	4	40.7
	数学的な技能	12	55.3
	数量や図形などについての 知識・理解	9	69.0
問題形式	選択式	6	71.1
	短答式	15	58.5
	記述式	4	35.6

正答数分布グラフ (横軸:正答数 (問)、縦軸:割合 (%))



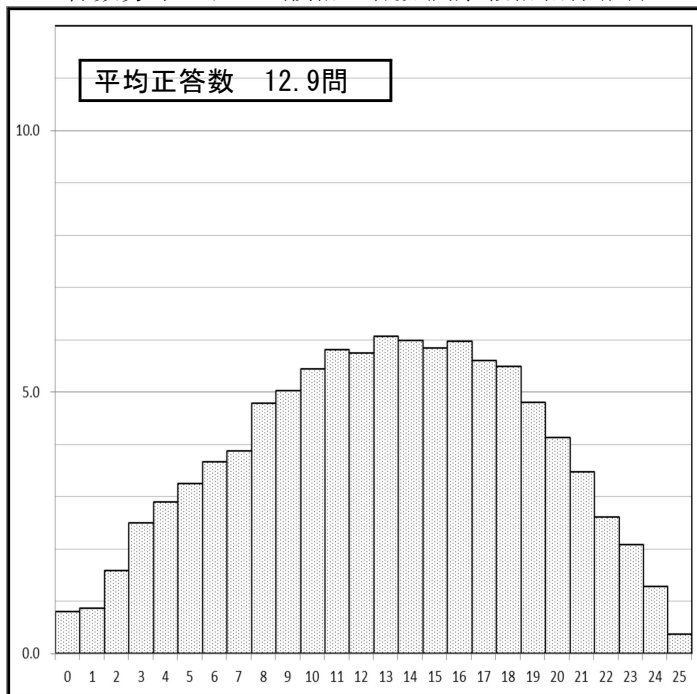
(全ての設問を実施した生徒について算出)

### 【第2学年】

実施生徒数	11,348 人
設問数	25 問
平均正答率	51.7 %

分類	区分	対象設問数 (問)	平均正答率 (%)
問題	主として「知識」	18	62.4
	主として「活用」	7	24.3
学習指導 要領の 領域等	数と式	14	62.6
	図形	6	35.6
	関数	4	37.7
	資料の活用	1	50.9
評価の 観点	数学的な見方や考え方	7	24.3
	数学的な技能	8	66.0
	数量や図形などについての 知識・理解	10	59.4
問題形式	選択式	8	57.3
	短答式	13	54.6
	記述式	4	31.0

正答数分布グラフ (横軸:正答数 (問)、縦軸:割合 (%))



(全ての設問を実施した生徒について算出)

## 【結果から見られる成果と課題】

- 数の読み取り、計算について改善が見られる。
  - ・分数の計算ができること（中1 **1**（1）：89.4%、中2 **1**（1）：85.2%）
  - ・正の数・負の数の意味を、実生活の場面に結びつけること  
（中1 **1**（5）：88.0%、中2 **1**（3）：88.0%）
  - ・数直線から数を読み取ること（中1 **1**（3）：86.1%）
  - ・棒グラフから数値が最も大きい項目とその数値を読み取ること  
（中1 **5**：83.7%）
  
- 割合の理解や活用に課題が見られる。
  - ・割合の意味を理解し、基準量を明確にすること（中1 **8**（1）：26.6%）
  - ・割合の考え方を具体的な事例に当てはめ、問題を解決すること  
（中1 **8**（2）：33.0%）  
H24 小6 全国調査「一輪車に乗れる人調べる問題」23.3%
  - ・一次関数の表から変化の割合を求めること（中2 **6**（3）：43.4%）
  
- 図形の移動、求積、作図の活用に課題が見られる。
  - ・円周の長さを求めること（中1 **4**（2）：32.6%）  
H26 小6 全国調査「直径6cmの円の円周の長さを求める問題」83.9%
  - ・回転移動の意味を理解すること（中2 **4**（1）：47.7%）
  - ・正四角錐の体積を求めること（中2 **5**（2）：29.3%）  
H22 中3 全国調査「正四角錐の体積を求める問題」60.8%
  - ・作図のしくみを理解して活用すること  
（中2 **10**（1）：22.9%、中2 **10**（2）：10.5%）
  
- 長文を読み解き、数量の大きさや関係を数式に表したり、課題解決に必要な条件を見出したりすることに課題が見られる。
  - ・与えられた情報を読み取り、数学的に解決すること  
（中2 **9**（1）：12.3%）
  - ・数量の関係を見出し、問題解決の方法を数学的に説明すること  
（中1 **10**：14.2%、中2 **11**：13.0%）

正答率が80%以上であるものや過去の調査等と比較し改善の傾向が見られるものを成果としてまとめるとともに、複数学年に同様の傾向が見られるものや、特に課題と見られる状況について、全体の傾向をまとめています。

※ ○は成果、●は課題を示している。（■は問題形式による課題）

## 数学【中学校 1 年生】

- 割合の意味を理解し、基準量を明確にすることに課題が見られる。

8 ひろしさんの学校では、運動会の競技で学級対抗の一輪車競走が行われる。選手を選ぶために、学級で一輪車に乗ることができる人数を調べ、その結果を下の表にまとめた。  
ひろしさんとあやかさんの会話を読んで、(1)、(2)に答えなさい。

	乗れる	乗れない	合計
男子	9	6	15
女子	12	8	20
学級	21	14	35

(1) ひろしさんは、「男子と女子の『乗れる人数の割合』で比べてみませんか。」と言っている。何をもとにした割合で比べればよいか。□にあてはまる数を答えなさい。

男子の「乗れる人数の割合」は、□をもとにする。  
女子の「乗れる人数の割合」は、□をもとにする。

**【正答】**  
男子の「乗れる人数の割合」は 15をもとにする。  
女子の「乗れる人数の割合」は 20をもとにする。

あやかさん 「一輪車に乗れる人数は、男子よりも女子のほうが多いから、女子のほうが男子より一輪車に乗れそうですね。」  
ひろしさん 「でも、学級の男子と女子の合計人数は違うよ。だから、乗れる人数だけでは、男子と女子とを比べるのはどうなのかなあ。」  
あやかさん 「そうですね。乗れない人数も女子のほうが多いよね。」  
ひろしさん 「だったら、男子と女子の『乗れる人数の割合』で比べてみませんか。」  
あやかさん 「そうですね。割合で比べたら合計人数が違っていても大丈夫ですね。」

中 1 : 2 6 . 6 %

- 割合の考え方を具体的な事例に当てはめ、問題を解決することに課題が見られる。

(2) この学級の男子と女子では、一輪車に「乗れる人数の割合」はどうか、下の 1～3 から 1 つ選び、その理由を答えなさい。

- 1 男子のほうが「乗れる人数の割合」が大きい。
- 2 女子のほうが「乗れる人数の割合」が大きい。
- 3 男子と女子の「乗れる人数の割合」は等しい。

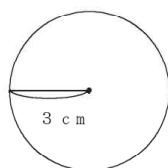
**【正答例】**  
記号 : 3  
理由 : 男子の乗れる人数の割合、女子の乗れる人数の割合は  $\frac{3}{5}$  で等しい。

中 1 : 3 3 . 0 %

※「一輪車に乗れる人数を調べる問題」H24 小6 全国調査 23.3%

- 円周の長さを求めることに課題が見られる。

(2) 右の図のように、半径 3 cm の円がある。この円の円周の長さを求めなさい。ただし、円周率は 3.14 とします。



**【正答】**  
18.84cm

中 1 : 3 2 . 6 %

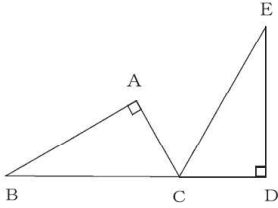
※「直径 6 cm の円の円周の長さを求める問題」H26 小6 全国調査 83.9%

数学【中学校2年生】

● 図形の移動、求積、作図の活用に課題が見られる。

(1) 右の図のように、3つの内角が $90^\circ$ 、 $30^\circ$ 、 $60^\circ$ の $\triangle ABC$ と、それに合同な $\triangle DEC$ があり、点 $B$ 、 $C$ 、 $D$ は一直線上にある。

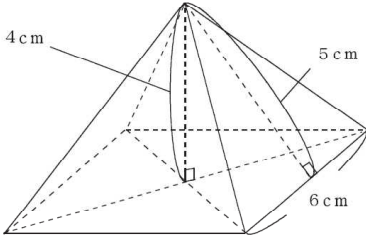
$\triangle ABC$ を、点 $C$ を中心として時計回りに回転移動して、 $\triangle DEC$ にぴったり重ねるには、何度回転移動すればよいか。その角度を求めなさい。



【正答】  
120°

中2 : 47.7%

(2) 下の図のような正四角すいがある。この正四角すいの底面は1辺の長さが6 cmの正方形で、高さは4 cm、側面の三角形の高さは5 cmである。この正四角すいの体積を求めなさい。




【正答】  
48cm<sup>3</sup>

中2 : 29.3%

※「正四角錐の体積を求める問題」H22 中3 全国調査 60.8%

(1) 図1の四角形 $ABCD$ の辺 $BA$ と辺 $BC$ を重ねるように折ると、図2のようになる。下の①、②にあてはまる式や言葉を入れて、辺と辺を重ねるときの折り目の作図方法を完成しなさい。



辺 $BA$ と辺 $BC$ を重ねるように折るときの折り目は、 $\angle$ ①の②を作図すればよい。

(2) 上の図1の四角形 $ABCD$ の点 $A$ と点 $C$ を重ねるように折る。下の③、④にあてはまる言葉を入れて、点と点を重ねるときの折り目の作図方法を完成しなさい。

点 $A$ と点 $C$ を重ねるように折るときの折り目は、線分③の④を作図すればよい。

【正答】  
(1)  
①  $ABC$   
② 二等分線  
(2)  
③  $AC$   
④ 垂直二等分線

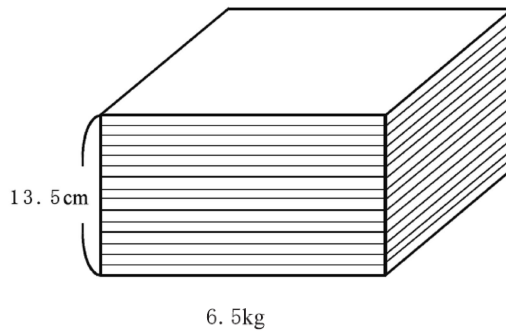
中2 : (1) 22.9% (2) 10.5%



数学【中学校 1 年生・2 年生】

■ 数量の関係を見出し、問題解決の方法を数学的に説明することに課題が見られる。

- 10 里奈さんたちは、色紙いろがみを使って文化祭のパンフレットを印刷することになった。印刷室には、次の図のように、全体の厚さが13.5cm、重さが6.5kg の色紙の束があった。  
下の会話文を読んで、問いに答えなさい。



- 里奈さん 「だいたい何枚あるのかな。全部数えるのは大変だね。」  
剛さん 「厚さや重さを使って求めることができるよ。」  
里奈さん 「どうすればいいの」  
剛さん 「ここに色紙50枚の束があるから、この厚さや重さを測ればいいよ。」  
里奈さん 「わかった。厚さや重さは枚数と比例関係にあるね。」  
剛さん 「色紙50枚の厚さや重さから、**ア** を求められるよね。」  
里奈さん 「そうか、**イ** という計算をすれば求められるね。」

会話中の **ア** に当てはまることならを、次の 1~4 から 1 つ選びなさい。また、それを使って **イ** に当てはまる計算方法を答えなさい。

- 1 色紙 1 枚あたりの厚さ
- 2 色紙の厚さ 1 cm あたりの枚数
- 3 色紙 1 枚あたりの重さ
- 4 色紙 1 kg あたりの枚数

【正答例】

ア： 1

イ： 色紙全体の厚さ（13.5cm）を、色紙 1 枚あたりの厚さで割る。

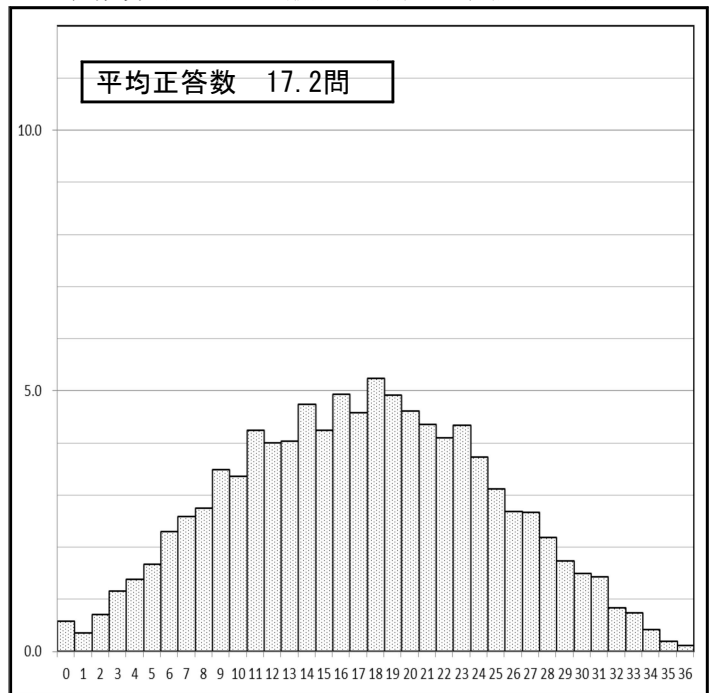
中 1： 14.2% 中 2： 13.0%

### (3) 社会

#### 【第2学年】

実施生徒数	11,352 人
設問数	36 問
平均正答率	47.9 %

正答数分布グラフ (横軸:正答数 (問)、縦軸:割合 [%])



(全ての設問を実施した生徒について算出)

分類	区分	対象設問数 (問)	平均正答率 (%)
問題	主として「知識」	24	48.4
	主として「活用」	12	47.7
学習指導要領の領域等	世界の地域構成	5	57.2
	世界各地の人々の生活と環境	1	65.6
	世界の諸地域	5	47.5
	世界のさまざまな地域の調査	0	—
	日本の地域構成	4	56.4
	世界と比べた日本の地域的特色	3	51.7
	歴史のとらえ方	0	—
	古代までの日本	8	44.2
	中世の日本	6	30.6
	近世の日本	4	54.4
評価の観点	社会的な思考・判断・表現	7	41.3
	資料活用の技能	8	41.3
	社会的事象についての知識・理解	21	50.9
問題形式	選択式	15	49.5
	短答式	16	47.7
	記述式	5	48.4

#### 【結果から見られる成果と課題】

- 日本の歴史における主な出来事とその時代に関しては、知識・理解の定着に改善が見られる。
  - ・ 聖徳太子の業績 (5)(1)76.0%
    - H25 中2 県確認問題「聖徳太子が行った政策と聖徳太子の時代の様子」32.3%
  - ・ 織田信長の業績 (8)(2)76.8%
    - H25 中2 県確認問題「織田信長による政策が行われた時期」50.2%
- 時差 (日付変更線) に関する知識・理解の定着に課題が見られる。
  - ・ 地球上の位置と時差の読み取ること (1)(5)31.8%
- それぞれの時代における外国との交流に関する知識・理解の定着に課題が見られる。
  - ・ 鎖国下における日本の対外関係 (5)(5)34.5%
  - ・ 平清盛が貿易を行った中国の王朝名 (5)(2)11.9%
- 記述式問題に課題が見られる。
  - ・ 資料から読み取ることのできる情報を例に、アフリカの産業の問題点であるモノカルチャー経済について説明すること (2)(3)28.2%

正答率が80%以上であるものや過去の調査等と比較し改善の傾向が見られるものを成果としてまとめるとともに、特に課題と見られる状況について、全体の傾向をまとめています。

※ ○は成果、●は課題を示している。(■は問題形式による課題)

社会【中学校2年生】

- それぞれの時代における外国との交流に関する知識・理解の定着に課題が見られる。

時 代	古 代	<b>【正答】</b> 宋
関わりのある人物	平 清盛	
その人物が行った政策	<国内> 太政大臣となり一族の者に高い官職を与える。 <国外> 中国の（ う ）と貿易を行う。	

(2)表中の（ う ）に入る中国の王朝名を答えなさい。

中2：11.9%

■ 記述式問題に課題が見られる。

○ アフリカ州には、ごくわずかな種類の農産物や鉱産資源の輸出にたよっている国々が多く見られる。輸出品の種類が少ないことでどのような問題が生じるのか、**資料4**を参考に、**資料3**中のナイジェリアを例にあげて説明しなさい。

**資料3 アフリカ各国のおもな輸出品（2009年）**

ケニア 4.5億ドル（輸出総額）		
茶 20.0%	切り花 9.5	その他 61.1
野菜5.0	コーヒー豆 4.4	
ザンビア 4.3億ドル（輸出総額）		
銅 67.0%		その他 23.9
コバルト鉱 2.4		鉄鉱石 6.7
ナイジェリア 49.9億ドル（輸出総額）		
原油 84.5%		その他 15.5

<UN comtrade などにより作成>

**資料4 原油価格の推移**

（1バレルあたり米ドル）

年	価格 (1バレルあたり米ドル)
2005	60
2006	70
2007	75
2008	100
2009	60
2010	80
2011	95
2012	100

<IMF Primary Commodity Prices などにより作成>

中2：28.2%

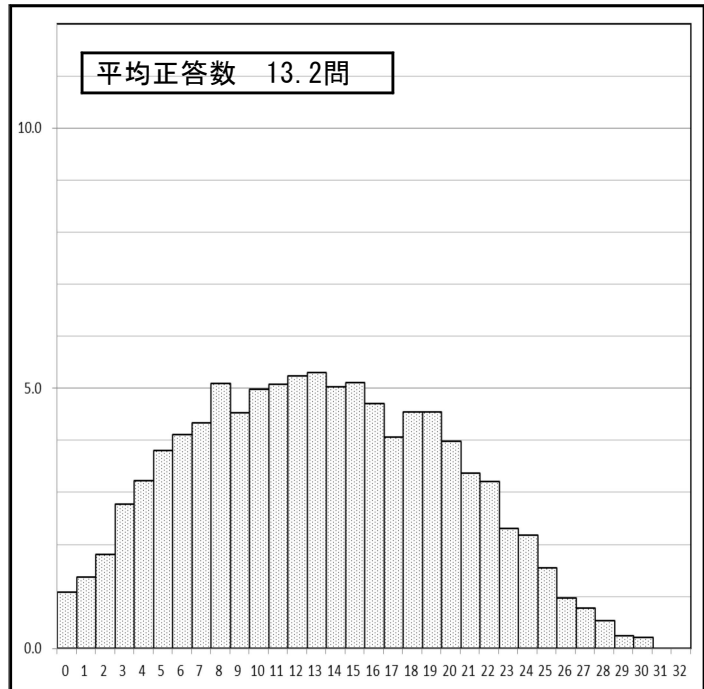
**【正答例】**  
 ナイジェリアの場合、輸出総額の8割以上を原油に依存しているため、原油価格の変動の影響を大きく受け、経済が不安定になる。

#### (4) 理科

##### 【第2学年】

実施生徒数	11,354 人
設問数	32 問
平均正答率	41.1 %

正答数分布グラフ (横軸:正答数 (問)、縦軸:割合 [%])



(全ての設問を実施した生徒について算出)

##### 【結果から見られる成果と課題】

- 熱分解により生成される物質について理解している。
  - ・炭酸水素ナトリウムの熱分解 (5)(1)89.6%)
- 空間を認識し、地層の傾きの方向を考察することに課題が見られる。
  - (4)(3)31.0%)
  - H24 中2 全国調査「地層の広がり方について、観察地の図と観察結果から分析して解釈し、地層の傾きを認識して、傾きの方向を指摘する」31.5%
- 有機物と無機物が燃焼時に生成する物質の違いについての理解に課題が見られる。
  - ・無機物を燃焼しても二酸化炭素が発生しない理由を説明すること (6)(2)14.6%)
- 科学的な思考・表現を問う問題に課題が見られる。
  - ・条件を満たす光の反射経路を作図によって表現すること (10)(2)10.9%)

正答率が80%以上であるものや過去の調査等と比較し改善の傾向が見られるものを成果としてまとめるとともに、特に課題と見られる状況について、全体の傾向をまとめています。

※ ○は成果、●は課題を示している。(■は問題形式による課題)

理科【中学校2年生】

- 空間を認識し、地層の傾きの方向を考察することに課題が見られる。

4 図1は、A～Cの3地点の位置関係を示したものである。また、図2は3地点で行ったボーリング調査の時に作成した柱状図を示したものである。次の(1)～(3)に答えなさい。

(3) 図1の地域の地層は、どちらの方角に傾いていますか。この地域の地下の地層の傾きのようすを示している図を次の1～4から1つ選び、記号で答えなさい。ただし、A～Cの3地点の間には断層や地層のしゅう曲はないものとする。また、柱状図の凝灰岩層を調べた結果、いずれも同じ火山活動によるものであることがわかっている。

西 1 東 西 2 東 南 3 北 南 4 北

凝灰岩層

【正答】 1

中2 : 3 1. 0%

※「地層の広がり方について、観察地の図と観察結果から分析して解釈し、地層の傾きを認識して、傾きの方向を指摘する」H24 中2 全国調査 31.5%

- 有機物と無機物が燃焼時に生成する物質の違いについての理解に課題が見られる。

6 A : 木炭, B : エタノール, C : 鉄 (スチールウール) の3種類の物質を下記のような方法で燃焼させたときに発生する物質を調べた。次の(1)～(2)に答えなさい。

<方法>

- ① A～Cの物質を集気びんの中で燃焼させる。
- ② A～Cを燃焼させた集気びんの中に塩化コバルト紙を入れて変化を調べる。
- ③ A～Cを燃焼させた集気びんの中に石灰水を入れて振り、変化を調べる。

(2) 図1の③で石灰水を入れて振ったとき、石灰水が変化しないのは、3種類の物質のうちどの物質を燃焼させたときか。A～Cから記号で答えなさい。また、その物質を燃焼させたとき、石灰水を変化させる気体が発生しない理由を説明しなさい。

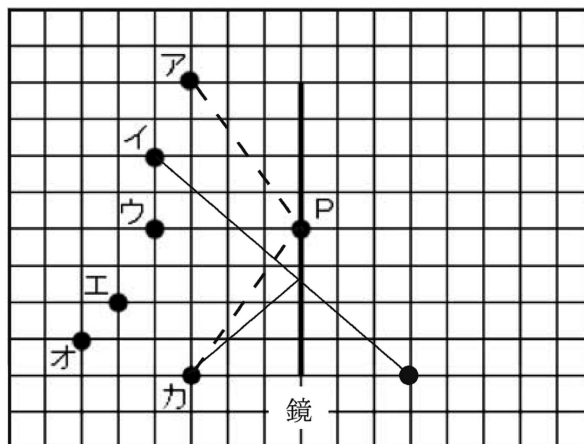
【正答例】 鉄は炭素をもたない無機物だから  
鉄は物質中に炭素をもたないから

中2 : 14.6%

● 科学的な思考・表現を問う問題に課題が見られる。

10 鏡を床の上に垂直に置き、ア～オの5人が鏡の前に立ち、お互いにどのようにうつって見えるかを調べる実験をおこなった。図1は、実験のようすを上から見たようすを模式的に表したものである。

(2) 図1に、アがカを見るとききの光の進み方を作図した。イがカを見たとききの光の道すじを図にかきなさい。ただし、作図に使った線は残しなさい。



【正答】右図参照

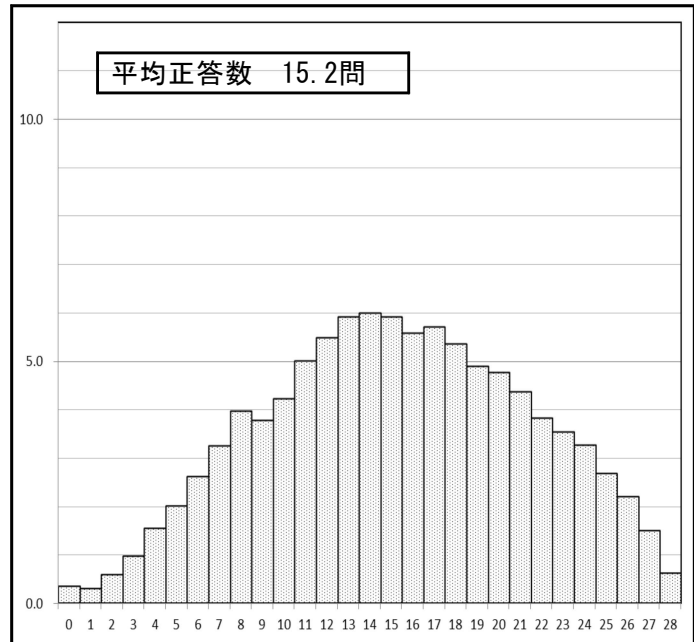
中2 : 10.9%

## (5) 英語

### 【第2学年】

実施生徒数	11,348 人
設問数	28 問
平均正答率	54.4 %

正答数分布グラフ (横軸:正答数 (問)、縦軸:割合 [%])



(全ての設問を実施した生徒について算出)

分類	区分	対象設問数 (問)	平均正答率 (%)
問題	主として「知識」	24	59.5
	主として「活用」	4	23.5
学習指導要領の領域等	聞く	6	67.7
	読む	17	56.2
	書く	8	32.8
評価の観点	外国語表現の能力	5	25.6
	外国語理解の能力	15	65.2
	言語や文化についての知識・理解	8	51.9
問題形式	選択式	15	71.1
	短答式	6	34.0
	記述式	7	35.9

### 【結果から見られる成果と課題】

- 英文をもとに、絵を見ながら状況を判断する問題については、相当数の生徒ができています。
  - ・好きなスポーツについての受け答え (1)(1)85.1%)
  - ・英語のテスト実施日を答えること (2)(2)83.9%)
  - ・人物の特徴を読み取ること (3)(2)94.4%)
  - ・鞆の中身を読み取ること (3)(4)87.4%)
- 対話の内容を論理的に読み取ることに改善傾向が見られる。
  - ・試合日を読み取ること (3)(5)64.8%)  
H25 中2 県確認問題「試合日を読み取ること」 51.8%
- 読み取った内容について、他の表現を使って言い換えることに課題が見られる。
  - ・「オーストラリアにいる友達」という表現を「オーストラリアに住んでいる」に言い換えて英語で表すこと (4)(1)36.0%)  
H25 中2 県確認問題「叔父の住んでいる場所を書くこと」 28.0%
  - ・対話文の要約文を完成させること (4)(6)23.1%)
- 内容を考えて英文で表現することに課題が見られる。
  - ・自分の好きなものについて、まとまった内容の文章を3文以上で書くこと (5)(3)33.6%)  
H25 中2 県確認問題「ALTに自分の学校を紹介する英文を3文以上で書くこと」 26.8%
- まとまった英文の読み取りをもとにして答えることに課題が見られる。
  - ・登場人物の感情の理由についての記述を見付けること (6)(2)36.9%)
  - ・起こった出来事を読み取ること (6)(3)23.9%)
  - ・本文の内容に関わる英文を自分で考えて書くこと (6)(5)18.4%)  
H25 中2 県確認問題「保育士になるためにこれからする予定を書くこと」 17.0%

正答率が80%以上であるものや過去の調査等と比較し改善の傾向が見られるものを成果としてまとめるとともに、特に課題と見られる状況について、全体の傾向をまとめています。

※ ○は成果、●は課題を示している。(■は問題形式による課題)

**英語【中学校2年生】**

- 読み取った内容について、他の表現を使って言い換えることに課題が見られる。

4 次の対話文を読んで、あとの問いに答えなさい。

Akira and Koji are talking.

Akira : Do you have any \*plans for next week?

Koji : Yes, I have a friend in Australia. His name is Mark.  
He is going to come to Japan next Friday. I cannot \*wait.

Akira : ① ( going, with, he, you, is, to, stay )?

Koji : Yes. He is going to stay at my house for a week.  
We are going to go to Yamaguchi \*Zoo next Sunday.  
We love animals.

Akira : ( ② ) Can you see \*koalas there?

Koji : No, you cannot. But you can see \*kangaroos and \*sheep.

Akira : That's great. ③ They are really \*cute.

Koji : Oh, two \*elephants came there last year.

Akira : Really? ④ ( ) ( ) ( ) with you?

Koji : Sure. Mark and I are going to visit the \*zoo on Sunday.  
Please come to the \*zoo at 10 o'clock.

Akira : O.K.

(1) 次の英語の質問に英語で答えなさい。

Where does Mark live? (4語で答えなさい。)

(6) 次は、アキラ (Akira) とコウジ (Koji) の会話をまとめたものです。( ) に適切な語を書きなさい。ただし、与えられた文字で書き始めること。

Ken has a friend from Australia. His name is Mark. He is going to come to Japan next week. Akira is going to ( m ) them at the zoo next Sunday.

**【正答】**  
4 (1) He lives in Australia.

中2 : 36.0%

※「叔父の住んでいる場所を書くこと」  
H25 中2 県確認問題  
28.0%

**【正答】**  
4 (6) meet

中2 : 23.1%

- 内容を考えて英文で表現することに課題が見られる。

5 マサオ (Masao) は、夏休みにアメリカでホームステイをすることになりました。そこで、ホストファミリーにメールを送ることにしました。マサオの書いた次のメールを読んで、あとの問いに答えなさい。

Monday, June 28

Hello. I am Masao. I ( ① ) thirteen years old. Last year I ( ② ) in Kyoto. Now I live in Tokyo. I like baseball. I am a \*member of a baseball team. I play baseball after school. I often play baseball with my father on Sunday. He ( ③ ) baseball very well.

④ My favorite ~ .

I am going to write about my mother next.

(注) member : メンバー, 一員

**【正答】**  
My favorite animals are dogs and cats. I have two dogs and a cat. I walk with them every morning.

中2 : 33.6%

※「ALTに自分の学校を紹介する英文を3文以上で書くこと」  
H25 中2 県確認問題  
26.8%

(3) 下線部④について次の問いに答えなさい。  
自分の好きなものについて、まとめた内容の文章を3文以上で書きなさい。ただし、最初の文は、 My favorite に続けて書くこととする。



■ まとまった英文の読み取りをもとにして答えることに課題が見られる。

6 次の英文を読んで、あとの問いに答えなさい。

This spring Yoko and her brother Kenji visited their grandfather in Hagi. They stayed at his house for two weeks. They enjoyed the stay.

They \*got up at six every morning and \*ate breakfast \*together. After that, they often went \*fishing.

One day, they went to the \*mountains with their grandfather and \*found some \*bamboo shoots. Their grandfather said, “These \*bamboo shoots are good for dinner.” “Can you cook them?” Yoko asked. He answered, “Yes, I can.” They ate ① them for dinner.

On the morning of the \*last day, Yoko and Kenji \*got up at five and cooked breakfast for their grandfather. He \*ate it and said, “It was very good. I like it very much.” ② He was very happy. Yoko and Kenji said to him, “We were really happy with you. Thank you very much.”

Yoko and Kenji often talk about their grandfather in Hagi. Yesterday they \*got some \*bamboo shoots from their grandfather. This evening they .

(2) 下線部②で「彼はとてもうれしかった。」とあるが、それはなぜですか。理由を日本語で答えなさい。

(3) 本文の内容に合うように、次の問いに日本語で答えなさい。

イ 昨日起こった出来事は何ですか。

(5)  にあてはまる、適切な英語を考えて、3語以上で書きなさい。

【正答例】

⑥(2) ヨウコとケンジが5時に起きて朝食を作ってくれたから。

中2 : 36. 9%

【正答例】

⑥(3) イ 祖父からタケノコが届いた。

中2 : 23. 9%

【正答例】

⑥(5) are going to cook them / are going to call him

中2 : 18. 4%

※「保育士になるためにこれからする予定を書くこと」H25 中2 県確認問題 17.0%