

令和4年度やまぐち森林づくり推進協議会

会議資料

令和4年7月26日

山口県農林水産部 森林企画課・森林整備課

目 次

◆ 令和3年度事業実績

- 1 事業の全体概要 p. 1
- 2 個別事業の取組実績
 - (1) 森林機能回復事業（ハード対策） p. 3
 - (2) 繁茂竹林整備事業（ハード対策） p. 4
 - (3) 地域が育む豊かな森林づくり推進事業（ハード対策） p. 6
 - (4) 地域森林づくり活動強化対策事業（ソフト対策） p. 13
 - (5) 県民参加の森林づくり推進事業（ソフト対策） p. 16

◆ 令和4年度事業計画

- 1 事業の全体概要 p. 17
- 2 個別事業の計画
 - (1) 森林機能回復事業及び繁茂竹林整備事業（ハード対策） ... p. 18
 - (2) 地域が育む豊かな森林づくり推進事業（ハード対策） p. 19
 - (3) 地域森林づくり活動強化対策事業（ソフト対策） p. 25
 - (4) 県民参加の森林づくり推進事業（ソフト対策） p. 28

◆令和3年度事業実績

1 事業の全体概要

(1) 総括表

令和3年度については、やまぐち森林づくり県民税の税収見込額に、令和元年度剰余金を加えた予算額412,225,000円により、「森林機能回復事業」や「繁茂竹林整備事業」、「地域が育む豊かな森林づくり推進事業」などの県民税関連事業を実施しました。

各種事業の実績は次表のとおりであり、事業費の決算見込額は363,694,535円、剰余金は48,530,465円となりました。

(事業費の単位：円)

区分		令和3年度事業	
		予算等	決算見込等(注)
森林機能回復事業 (ハード対策)	整備面積	400 ㍍	403.31 ㍍
	事業費	193,507,000	189,627,430
繁茂竹林整備事業 (ハード対策)	整備面積	70 ㍍	79.62 ㍍
	再生竹除去等面積	229 ㍍	286.90 ㍍
	事業費	155,718,000	131,419,587
地域が育む豊かな森林づくり推進事業 (ハード対策)			
中山間地域対策	取組市町	—	3市町 (1集落4法人)
	事業費	—	8,703,260
地域課題対策	取組市町	—	14市町
	事業費	—	25,502,958
小計		50,000,000	34,206,218
地域森林づくり活動強化対策事業 (ソフト対策)			
森林環境ボランティア リーダー養成事業	事業費	1,000,000	696,300
森林環境活動サポート 事業	取組団体	3市8団体	7団体
	事業費	7,000,000	3,500,000
小計		8,000,000	4,196,300
県民参加の森林づくり推 進事業 (ソフト対策)	事業費	5,000,000	4,245,000
事業費計		412,225,000 (a)	363,694,535 (b)
		剰余金 ((a) - (b))	48,530,465

(注) 11月県議会で承認されて正式な決算額となるため、現時点では決算見込額となります。

(2) 税収等

税収等の決算見込額は417,934,251円で、予算額412,225,000円を5,709,251円上回りました。

区 分	予算額 (①)	決算見込額 (②) (注1)	増減額 (②-①)
令和3年度税収額	400,000,000円	405,708,527円	5,708,527円
令和元年度剰余金	12,225,000円	12,225,724円	724円
計	412,225,000円	417,934,251円	5,709,251円

(注1) 11月県議会で承認されて正式な決算額となるため、現時点では決算見込額となります。

(3) 剰余金

税収等の減収分に事業費の剰余金等を加えた56,338,853円の剰余金が生じました。

区 分	金 額	摘 要
税収等の増額分	5,709,251円	
剰余金	48,530,465円	
令和3年度返還金	2,099,137円	
計 (剰余金)	56,338,853円	

2 個別事業の取組実績

(1) 森林機能回復事業（ハード対策）

本事業は、奥山等で手入れが行き届かず、下草が枯れ、樹木の根が露出するなど荒廃し、森林機能の低下したスギ・ヒノキ人工林を対象に伐採率40～60%以上の強度な間伐を実施し、森林機能の回復を図ることを目的としています。

令和3年度については、16市町394箇所で実施し、403.31㍏の整備を行いました。

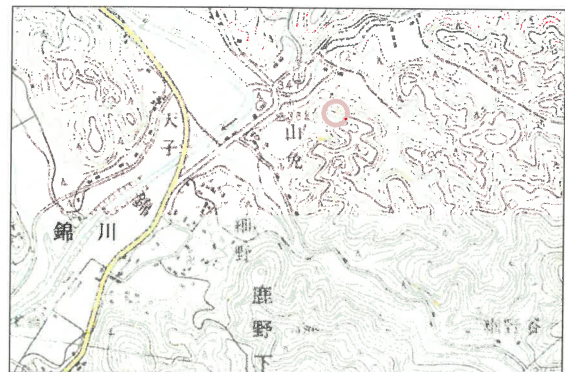
区分	計画	実績
整備面積	400.00㍏	403.31㍏
事業費	193,507,000円	189,627,430円

【概要】

(位置図)

実施例

場所	周南市大字鹿野下
面積	0.74㍏
施行内容	スギ・ヒノキ65年生の強度間伐



(施行前)

(施行後)



(2) 繁茂竹林整備事業（ハード対策）

本事業は、周辺の人工林の成長や生活面で支障をきたす、繁茂・拡大した竹林の伐採及び伐採後の再生竹（たけのこ）の除去を行い、豊かな自然林への回復を誘導することを目的としています。

令和3年度については、14市町21箇所を実施し、当初計画を上回る79.62haの整備を行いました。

また、平成30年度から令和2年度までの竹の全伐箇所（15市町75箇所：245.68ha）での再生竹除去、事業後の経年変化に応じ、再度の再生竹除去等を実施するフォローアップ業務（7市町14箇所：38.78ha）や広葉樹植栽（6市町8箇所：2.44ha）を行い、森林への誘導を促進しました。

区 分	計 画	実 績
整備面積	70.00 ha	79.62 ha
再生竹除去等面積	229.00 ha	286.90 ha
事業費	155,718,000 円	131,419,587 円

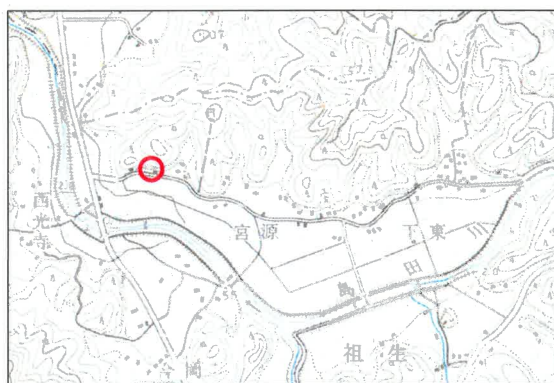
【概要】

場所	岩国市周東町大字祖生
面積	3.40 ha
施行内容	繁茂した竹の伐採、林内の整理

(施行前)



(位置図)



(施行後)



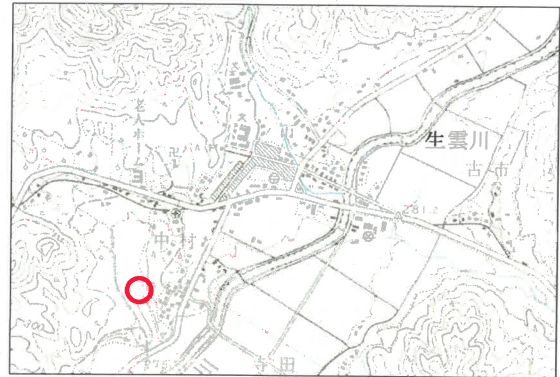
実施例 1

【概要】

(位置図)

実施例 2

場所	山口市阿東大字生雲中
面積	3.90 ㊦
施行内容	再生竹の除去



(施行前)

(施行後)



(3) 地域が育む豊かな森林づくり推進事業（ハード対策）

豊かな森林づくりを市町と一体となって推進するため、中山間地域の元気創出や市町が抱える地域課題の解消に向け、市町等が計画・実施する多様な森林整備に対し支援を行いました。

区分	実施概要	実績
中山間地域対策	中山間地域の元気を創出するため、繁茂竹林の伐採や広葉樹の植栽、野生鳥獣被害を軽減する明るく見通しの良い森林の整備など、地域づくり活動等に意欲ある集落周辺の里山における一体的な森林整備の支援。	8,703,260 円
地域課題対策	地域の様々な要望・課題に対応するため、観光地周辺の景観保全や登山道周辺の修景伐採など、市町等が独自に取り組む多様な森林整備の支援。	25,502,958 円
合計		34,206,218 円

ア 中山間地域対策

令和3年度については、3市町で実施し、鳥獣被害の軽減や生活環境の改善のため、放置された竹林等を伐採し、緩衝帯整備、景観保全を行いました。

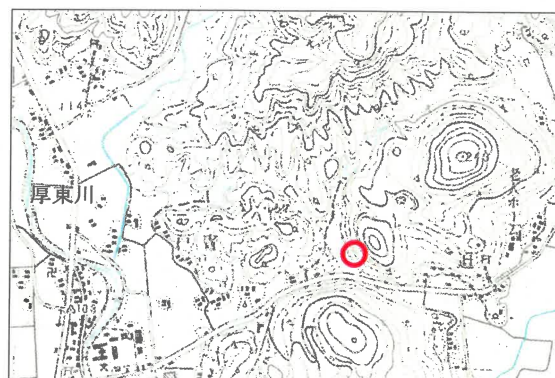
取組市町	要望額	実績
3市町 (1集落4法人)	8,468,000 円	8,703,260 円

「農地周辺の一体的な里山林整備による鳥獣被害防止対策」

【概要】

(位置図)

場所	秋芳町青景 農事組合法人第13営農区
面積	0.38ヘクタール
施行内容	農地周辺の里山林整備 (繁茂竹林伐採)



農地周辺は、長期間放置された竹林等に囲まれており、有害鳥獣による農作物への被害が頻発していました。

このため、繁茂竹林を伐採し、有害鳥獣の隠れ家やえさ場を取り除きました。今後も、再生竹の除去等により農地周辺の森林を継続的に維持管理していくとともに、防護柵設置とあわせた効果的な鳥獣被害防止対策に取り組めます。

(施行前)



(施行後)



イ 地域課題対策

令和3年度については、14市町で実施し、観光地周辺の景観保全、登山道周辺の修景伐採など多様な森林整備を行いました。

取組市町	要望額	実績
14市町	25,445,196円	25,502,958円

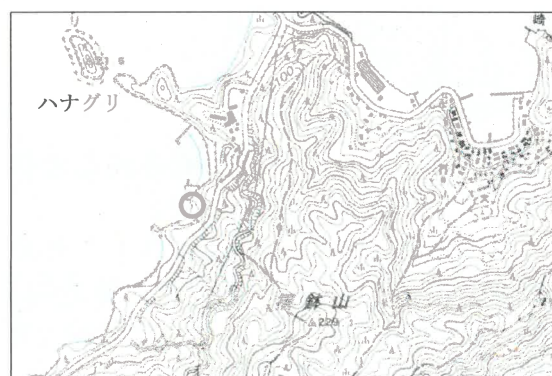
実施例

「景観整備による地元観光地の眺望改善」

【概要】

場所	下松市笠戸島
面積	0.67ヘクタール
施行内容	眺望改善のための支障木等の伐採

(位置図)



笠戸島の観光施設である、はなぐり海水浴場や海上プロムナード周辺では、樹木が展望施設等からの眺望や遊歩道の通行を遮っていました。

このため、こうした観光施設周辺の修景伐採を実施し、眺望を改善させるとともに観光客の安全を確保しました。

(施行前)



(施行後)



中山間地域対策(3市町)

市町名	対象集落等	実施概要	事業費 (円)
美祢市	農事組合法人 だいしほえいのうく 第13営農区 (秋芳町青景)	<ul style="list-style-type: none"> ■ 繁茂竹林伐採による農地周辺の里山林整備 ➢ 防護柵設置と合わせた効果的な鳥獣被害防止対策及び法人経営の安定化 	2,029,730
	やくおうじ 薬王寺営農組合 (美東町綾木)		
	農業組合法人 しよくりゅう 植柳ファーム (東厚保町川東)		
周南市	あどうじ 苜地地区 (苜地)	<ul style="list-style-type: none"> ■ 繁茂竹林や雑木の伐採による集落周辺の里山林整備 ➢ 景観保全による美しい農山村風景の回復 ➢ 防護柵設置と合わせた効果的な鳥獣被害防止対策及び法人経営の安定化 	4,675,930
山陽 小野田市	農事組合法人 かわかみえいのうくみあい 川上営農組合 (厚狭)	<ul style="list-style-type: none"> ■ 繁茂竹林伐採による農地周辺の里山林整備 ➢ 防護柵設置と合わせた効果的な鳥獣被害防止対策及び法人経営の安定化 	1,997,600
計			8,703,260

地域課題対策(14市町)

市町名	対象エリア	実施概要	事業費 (円)
下関市	のぶゆき ありどみ 延行・有富地区	<ul style="list-style-type: none"> ■ 仁馬山古墳及び人家等周辺の繁茂竹林の伐採 ➢ 景観改善による観光振興 ➢ 生活環境の改善 	4,736,600
	よこの 横野地区	<ul style="list-style-type: none"> ■ 海岸林の修景伐採、支障木伐採 ➢ 景観、生活環境の改善 ➢ 海岸林機能の維持・強化 	1,100,000

宇部市	おの 小野地区	<ul style="list-style-type: none"> ■ 地区周辺の竹林整備 ➤ 繁茂竹林の伐採 ➤ 生活環境の改善 	1,842,610
萩市	おくあぶさいばんかんぼあと 奥阿武幸判勘場跡	<ul style="list-style-type: none"> ■ 史跡周辺の竹林整備 ➤ 繁茂竹林の伐採 ➤ 景観改善による観光振興 	152,360
	おおい 大井地区	<ul style="list-style-type: none"> ■ 海岸林の修景伐採 ➤ 景観改善による観光振興 ➤ 海岸林機能の維持・強化 	2,096,600
防府市	かつさか 勝坂地区	<ul style="list-style-type: none"> ■ 植生の乏しい地区への松の植栽 ➤ 森林機能の回復による地域住民の安全確保 ➤ 景観の改善 	1,672,232
下松市	かさどじま 笠戸島	<ul style="list-style-type: none"> ■ 観光施設周辺の修景伐採 ➤ 景観改善による観光振興 ➤ 観光客の安全確保 	1,017,500
	こうち 河内地区	<ul style="list-style-type: none"> ■ 人家等周辺の繁茂竹林の伐採 ➤ 生活環境の改善 	1,241,610
岩国市	くが おおた 玖珂町大田地区	<ul style="list-style-type: none"> ■ 地区周辺の竹林整備 ➤ 繁茂竹林の伐採 ➤ 生活環境の改善 	2,292,756
	しゅうとう そお 周東町祖生地区		
長門市	せんざき 仙崎地区	<ul style="list-style-type: none"> ■ 登山道及び史跡周辺の修景伐採 ➤ 景観改善による観光振興 ➤ 地域住民による自発的な森林の育成活動促進 	469,700
	たわらやま 俵山地区	<ul style="list-style-type: none"> ■ 地区周辺の竹林伐採、登山道の修景伐採等 ➤ 景観改善による観光振興 ➤ 利用者の安全確保 	732,600
	もりみすみ いこいの森三隅	<ul style="list-style-type: none"> ■ 遊歩道周辺の修景伐採等 ➤ 市民の憩いの場としての活用促進 ➤ 景観改善による観光振興 	747,230

長門市	おうみじま 青海島地区	<ul style="list-style-type: none"> ■ 遊歩道周辺の修景伐採等 ➤ 景観改善による観光振興 ➤ 利用者の利便性向上 	780,560
柳井市	おおぼたけ 大島地区	<ul style="list-style-type: none"> ■ 遊歩道周辺の修景伐採 ➤ 景観、生活環境の改善 ➤ 利用者の安全確保 	1,485,000
周防 大島町	ちようかいざん 頂海山	<ul style="list-style-type: none"> ■ 登山道及び史跡周辺の修景伐採 ➤ 景観改善による観光振興 ➤ 登山者の利便性向上 	1,527,600
和木町	はちがみね 蜂ヶ峯総合公園	<ul style="list-style-type: none"> ■ 公園内の修景伐採 ➤ 景観改善による観光振興 ➤ 利用者の安全確保 	1,082,000
上関町	かみさかりやま 上盛山	<ul style="list-style-type: none"> ■ 展望施設周辺における修景伐採 ➤ 景観改善による観光振興 	1,089,000
田布施町	おごう 麻郷地区	<ul style="list-style-type: none"> ■ 神社周辺の竹林整備 ➤ 景観改善による観光振興 ➤ 利用者の安全確保・利便性向上 	391,680
平生町	おおほしやま 大星山	<ul style="list-style-type: none"> ■ 山頂周辺の修景伐採 ➤ 景観改善による観光振興 	307,660
	うさなぎ 宇佐木地区	<ul style="list-style-type: none"> ■ 人家等周辺の繁茂竹林の伐採 ➤ 生活環境の改善 	591,360
そね 曾根地区			
阿武町	いらおやま イラオ山	<ul style="list-style-type: none"> ■ 山頂周辺の植栽樹の保育 ➤ 町民憩いの場としての活用促進 	146,300
計			25,502,958

令和3年度地域が育む豊かな森林づくり推進事業精算額

中山間地域対策 8,703,260 円 + 地域課題対策 25,502,958 円 = 34,206,218 円

(4) 地域森林づくり活動強化対策事業（ソフト対策）

ア 森林環境ボランティアリーダー養成事業【実施主体：県】

各地で森林ボランティア活動に取り組んでいる団体のリーダーの資質を一層高めるため、自然体験活動等における手法、イベント企画・運営方法などの研修を7回開催し、9名が参加しました。

実施例

【チェーンソーワーク研修】



【視察研修フォレストアドベンチャー・糸島】



イ 森林環境活動サポート事業【実施主体：市町、森林ボランティア】

県民の森林づくり活動への参画促進や森林づくりへの理解促進を図るため、ボランティア団体など7団体が地域のニーズに応じて取り組む自主的な森林づくり活動を支援しました。

また、1市を介してのボランティア団体への活動支援を行いました。

区分	計画	実績
支援団体	3市8団体	7団体
事業費	7,000,000円	3,500,000円

① 森林整備活動に対する支援

森林整備を行う森林ボランティア等の3団体を対象に、活動に必要な苗木や道具等の資機材等の購入経費等に対して、1団体当たり500千円を助成し以下のとおり活動が行われました。この取組を通じて、ボランティアの活動内容の充実と更なる活動を促進しました。

所在地	団体名等	実施内容	助成額 (円)
周防 大島町	美しい三蒲を創る会	約0.48haの竹林整備、樹木の植栽等を実施、延べ232名が参加。	500,000
防府市	佐波の里山サポート ネット	約2.00haの森林整備（除伐・下刈り）、 獣害防止装置を設置、延べ182名が参加。	500,000
萩市	阿武の松林のみどり を守る会	約2.30haの松林整備（除伐・下刈り）、 樹木の植栽等を実施、延べ297名が参加。	500,000
小計			1,500,000

実施例

○森林整備活動に対する支援

【美しい三蒲を創る会】

(周防大島町)



【佐波の里山サポートネット】

(防府市)



② 森林環境教育・体験交流活動に対する支援

地域の子どもたちや都市住民を対象とした森林体験、木工体験等を行う森林ボランティア等の4団体に対して、1団体あたり500千円の活動経費を助成し、以下のとおり活動が行われました。この取組を通じて、森林整備の必要性に対する理解促進を図りました。

所在地	団体名等	実施内容	助成額 (円)
光市	光市林業研究会	地元材を活用した親子木工教室、椎茸駒打ち体験等を計2回実施、延べ137名が参加。	500,000
下松市	ジャラの会	竹を使った花器づくり体験、木工体験等を計3回実施、延べ245名が参加。	500,000
防府市	山口ものづくり塾	県産材を活用した木育イベント、木工体験等を実施。130名が参加。	500,000
下関市	中山間地域活性化研究会下関支部	森林体験フィールドの整備、体験型森林学習等を計8回実施。延べ94名が参加。	500,000
小計			2,000,000

実施例

○森林環境教育・体験交流活動に対する支援

【光市林業研究会】
(光市)



【ジャラの会】
(下松市)



(5) 県民参加の森林づくり推進事業（ソフト対策）

税制度の導入目的や具体的な税の使途などについて県民の理解促進を図るため、地域行事への参加や県や市町の施設でのパネル展示など各種の周知活動を行いました。

なお、令和3年6月に行われた「県政世論調査」の結果では、森林づくり県民税の周知率は35.6％となっています（調査対象：県内に在住する18歳以上の男女3,000人、有効回収数：1,634人、回収率：54.5％）。

実施例

○地域行事における周知活動



【まちと森と水の交流会（周南市）】



【木育フェスティバル（長門市）】

○県・市町等施設での周知パネルの展示



【国立山口徳地青少年自然の家】



【萩市福栄総合事務所】

◆令和4年度事業計画

1 事業の全体概要

やまぐち森林づくり県民税関連事業の令和4年度事業については、5年間の整備目標や各市町への意見照会等を踏まえ、次表のとおり実施することとしたい。

区 分	令和4年度事業計画			令和4年度 予算額 (千円)
	整備 計画量	意見照会又 は要望量	事業量 (案)	
森林機能回復事業	400.00 <small>ヘクタール</small>	400.00 <small>ヘクタール</small>	400.00 <small>ヘクタール</small>	199,927
繁茂竹林整備事業 (注1)	70.00 <small>ヘクタール</small>	70.00 <small>ヘクタール</small>	70.00 <small>ヘクタール</small>	196,425
	(241) <small>ヘクタール</small>	(241) <small>ヘクタール</small>	(241) <small>ヘクタール</small>	
地域が育む豊かな森林づくり推進事業 (ハード対策)				
中山間地域対策	—	5 市町	5 市町	50,000
地域課題対策	—	16 市町	16 市町	
地域森林づくり活動強化対策事業 (ソフト対策)				
森林環境ボランティアリーダー養成事業	森林作業技術、安全対策に関する研修会や情報交換会を開催			1,000
森林環境活動サポート事業	3 市町 8 団体	7 団体	7 団体	7,000
県民参加の森林づくり推進事業(ソフト対策)	地域イベントや県民税関連事業地等を活用した周知活動を実施			5,000
計				459,352(注2)

(注1) 繁茂竹林整備事業の()内数値は再生竹除去等面積である。

(注2) 令和4年度予算額459,352千円の内訳：令和4年度税収見込額407,000千円、令和2年度剰余金等52,352千円

2 個別事業の計画

(1) 森林機能回復事業及び繁茂竹林整備事業（ハード対策）

森林機能回復事業、繁茂竹林整備事業については、各市町への目安事業量に関する意見照会の結果を踏まえ、次表のとおり実施することとしたい。

(単位：千円)

事務所	市町名	森林機能回復事業		繁茂竹林整備事業	
岩国	岩国市	98.80	99.40	4.40	4.90
	和木町	0.60		0.50	
柳井	柳井市	7.30	14.50	2.00	5.00
	周防大島町	3.60		0.90	
	上関町	0.50		0.50	
	田布施町	1.70		1.00	
	平生町	1.40		0.60	
周南	下松市	3.50	61.90	1.20	10.00
	光市	2.30		2.00	
	周南市	56.10		6.80	
山口	山口市	53.30	56.30	4.50	6.00
	防府市	3.00		1.50	
美祿	宇部市	6.70	60.00	2.50	10.00
	美祿市	49.90		6.40	
	山陽小野田市	3.40		1.10	
下関	下関市	32.60	32.60	14.20	14.20
長門	長門市	18.90	18.90	5.90	5.90
萩	萩市	51.80	56.40	12.90	14.00
	阿武町	4.60		1.10	
計		400.00		70.00	

※ 目安事業量

各事業の整備計画量（森林機能回復事業：400ヘクタール、繁茂竹林整備事業：70ヘクタール）を、事業実施要件に合致する森林（竹林）面積の市町別割合をもとに按分して求めた試算値。

※ 第4期対策からの拡充

○森林機能回復事業

- ・対象森林の状況に応じた間伐率（40%、50%、60%）を新たに設定。

○繁茂竹林整備事業

- ・広葉樹等の自然再生が困難と見込まれる事業地において、成長の早い広葉樹の植栽。

(2) 地域が育む豊かな森林づくり推進事業（ハード対策）

中山間地域の振興に向けた里山の整備など、地域の課題を踏まえ市町等が独自に多様な森林整備を行う本事業については、次のとおり実施したい。

ア 事業実施上の基本的な考え方

- ① 森林の整備に関する費用であること。
- ② 新たに実施または拡充する施策に要する費用であること。
- ③ 施設の整備や維持管理・修繕を除くこと。
- ④ 事業効果が長期間継続的に発揮されるよう、対象森林を適正に管理することを義務付けるとともに、森林以外への転用等を制限する協定を地元所有者と締結すること。

イ 市町からの要望調査の結果

要望市町数	要望の内訳	配分額	
市町	中山間地域対策： 5市町	12,855千円	49,000千円
	地域課題対策： 16市町	36,145千円	

ウ 予算配分

中山間地域対策及び地域課題対策とも要望どおり配分予定。

エ 市町別の実施計画案

① 中山間地域対策（5市町）

市町名	対象集落等	計画概要
岩国市	みわ しぶくま 美和町渋前地区	<ul style="list-style-type: none"> ■ 繁茂竹林伐採による農地周辺の里山林整備 ➢ 防護柵設置と合わせた効果的な鳥獣被害防止対策
	ほんごう うづか 本郷町宇塚地区	
光市	みい 三井地区	<ul style="list-style-type: none"> ■ 雑木等の伐採による農地周辺の里山林整備 ➢ 防護柵設置と合わせた効果的な鳥獣被害防止対策
美祢市	農事組合法人 だいじ3 えいのうく 第13営農区 (秋芳町青景)	<ul style="list-style-type: none"> ■ 繁茂竹林伐採による農地周辺の里山林整備 ➢ 防護柵設置と合わせた効果的な鳥獣被害防止対策及び法人経営の安定化
	農業組合法人 しよくりゅう 植柳ファーム (東厚保町川東)	
周南市	あどうじ 勘地地区	<ul style="list-style-type: none"> ■ 繁茂竹林や雑木の伐採による集落周辺の里山林整備 ➢ 景観保全による美しい農山村風景の回復 ➢ 防護柵設置と合わせた効果的な鳥獣被害防止対策及び法人経営の安定化
山陽 小野田市	農事組合法人 かわかみえいのうくみあい 川上営農組合 (厚狭)	<ul style="list-style-type: none"> ■ 繁茂竹林伐採による農地周辺の里山林整備 ➢ 防護柵設置と合わせた効果的な鳥獣被害防止対策及び法人経営の安定化

② 地域課題対策（16市町）

市町名	対象エリア	計画概要
下関市	のぶゆき ありどみ 延行・有富地区	<ul style="list-style-type: none"> ■ 仁馬山古墳及び人家等周辺の繁茂竹林の伐採 ➢ 景観改善による観光振興 ➢ 生活環境の改善
	りゅうおうざん 竜王山	<ul style="list-style-type: none"> ■ 登山道・山頂周辺の修景伐採 ➢ 景観改善による観光振興

宇部市	おの 小野地区	<ul style="list-style-type: none"> ■ 地区周辺の竹林整備 ➤ 繁茂竹林の伐採 ➤ 生活環境の改善
山口市	ひきの 引野地区	<ul style="list-style-type: none"> ■ 登山道及び山頂周辺の修景伐採 ➤ 景観改善による観光振興 ➤ 登山者の安全性・利便性向上
	ひぐれがだけ 日暮ヶ岳	<ul style="list-style-type: none"> ■ 山頂周辺の修景伐採 ➤ 景観改善による観光振興
萩市	こしがはま 越ヶ浜地区	<ul style="list-style-type: none"> ■ 海岸林の景観整備・枯損木除去等 ➤ 景観の改善 ➤ 観光客の安全確保
下松市	かさどじま 笠戸島	<ul style="list-style-type: none"> ■ 観光施設周辺の修景伐採 ➤ 景観改善による観光振興 ➤ 観光客の安全確保
	こうち 河内地区	<ul style="list-style-type: none"> ■ 人家等周辺の繁茂竹林の伐採 ➤ 生活環境の改善
岩国市	くが きんめいじ 玖町欽明路地区	<ul style="list-style-type: none"> ■ 地区周辺の竹林整備 ➤ 繁茂竹林の伐採 ➤ 生活環境の改善
	しゅうとう しもくばら 周東町下久原地区	
光市	コバルトライン やすらぎのひろば 広場	<ul style="list-style-type: none"> ■ 展望施設周辺の修景伐採 ➤ 景観改善による観光振興 ➤ 利用者の安全確保
長門市	せんざき 仙崎地区	<ul style="list-style-type: none"> ■ 登山道及び史跡周辺の修景伐採 ➤ 景観改善による観光振興 ➤ 地域住民による自発的な森林の育成活動促進
	たわらやま 俵山地区	<ul style="list-style-type: none"> ■ 地区周辺の竹林伐採、登山道の修景伐採等 ➤ 景観改善による観光振興 ➤ 利用者の安全確保
	もりみすみ いこいの森三隅	<ul style="list-style-type: none"> ■ 遊歩道周辺の修景伐採等 ➤ 市民の憩いの場としての活用促進 ➤ 景観改善による観光振興
	おうみしま 青海島地区	<ul style="list-style-type: none"> ■ 遊歩道周辺の修景伐採等 ➤ 景観改善による観光振興 ➤ 利用者の利便性向上

柳井市	よた 余田地区	<ul style="list-style-type: none"> ■ 地区周辺の竹林整備 ➤ 繁茂竹林の伐採 ➤ 生活環境の改善
周南市	まるやま 円山	<ul style="list-style-type: none"> ■ 斜面の修景伐採 ➤ 景観改善による観光振興
周防 大島町	じょうやま 城山	<ul style="list-style-type: none"> ■ 登山道及び史跡周辺の修景伐採 ➤ 景観改善による観光振興 ➤ 登山者の利便性向上
和木町	はちがみね 蜂ヶ峯総合公園	<ul style="list-style-type: none"> ■ 公園内の繁茂竹林等の伐採 ➤ 景観改善による観光振興 ➤ 利用者の安全確保
上関町	かみさかりやま 上盛山	<ul style="list-style-type: none"> ■ 歩道周辺における繁茂竹林の伐採 ➤ 景観改善による観光振興
田布施町	おごう 麻郷地区	<ul style="list-style-type: none"> ■ 人家周辺の雑木等の伐採 ➤ 景観、生活環境の改善
平生町	おおほしやま 大星山	<ul style="list-style-type: none"> ■ 展望施設・登山道周辺の修景伐採、植栽 ➤ 景観改善による観光振興 ➤ 観光客の安全確保
	全域	<ul style="list-style-type: none"> ■ 人家等周辺の繁茂竹林の伐採 ➤ 生活環境の改善
阿武町	いらおやま イラオ山	<ul style="list-style-type: none"> ■ 山頂周辺の植栽樹の保育 ➤ 町民憩いの場としての活用促進

《中山間地域対策の対象集落の状況》



〔所在地〕

光市大字三井

〔対象集落・団体等〕

三井地区

〔実施内容〕

雑木等の伐採による集落周辺の里山林整備

〔目的〕

- 防護柵設置と合わせた効果的な鳥獣被害防止対策
- 鳥獣被害軽減による農林水産物の生産量増加



〔所在地〕

美祢市東厚保町川東

〔対象集落・団体等〕

農事組合法人「植柳ファーム」

〔実施内容〕

繁茂竹林伐採による農地周辺の里山林整備

〔目的〕

- 防護柵設置と合せた効果的な鳥獣被害防止
- 鳥獣被害軽減による法人経営の安定化



〔所在地〕

周南市大字筋地

〔対象集落・団体等〕

筋地地区（農業組合法人）

〔実施内容〕

繁茂竹林や雑木の伐採による農地周辺の里山林整備

〔目的〕

- 景観保全による美しい農山村風景の回復
- 防護柵設置と合わせた効果的な鳥獣被害防止対策及び法人経営の安定化

《地域課題対策の対象エリアの状況》



〔所在地〕

下関市大字内日上・吉見下

〔対象エリア〕

竜王山

〔実施内容〕

登山道・山頂周辺の修景伐採

〔目的〕

- 景観改善による観光振興
- 利用者の安全確保



〔所在地〕

山口市大字阿知須

〔対象エリア〕

引野地区

〔実施内容〕

登山道及び「六畳岩」のある山頂周辺の修景伐採

〔目的〕

- 景観改善による観光振興
- 登山者の安全性・利便性向上



〔所在地〕

長門市大字三隅中

〔対象エリア〕

いこいの森三隅

〔実施内容〕

遊歩道周辺の修景伐採等

〔目的〕

- 景観改善による観光振興
- 市民憩いの場としての活用促進

(3) 地域森林づくり活動強化対策事業（ソフト対策）

ア 森林環境ボランティアリーダー養成事業【実施主体：県】

県下各地で森林ボランティア活動に取り組んでいる団体のリーダーの資質を一層高める研修を引き続き実施します。

イ 森林環境活動サポート事業【実施主体：市町、森林ボランティア】

森林ボランティアからの独自の提案による森林整備活動や子どもたちに対する森林環境教育・体験交流活動への支援を引き続き行います。

なお、令和4年4月11日から5月31日までの間、県HPや市町、広報への周知等を通じて、公募した結果、7団体から応募がありました。

提出された企画書や申請者への個別ヒヤリングを行い、事業の波及性や実現性、効率性、継続性、独自性の5つの項目について、厳正に審査した結果、以下のとおり7団体を採択予定としました。

なお、本協議会での意見を踏まえ、県が最終的に決定します。

区 分	計 画	採択予定
支援団体	3市8団体	7団体
事業費	7,000,000円	3,500,000円

① 森林整備活動に対する支援

森林整備を行う森林ボランティア等の4団体を対象に、活動に必要な苗木や道具等の資機材等の購入経費等に対して、1団体当たり500千円を助成し、自主的かつ継続的な活動が行われるよう支援します。

(採択予定団体の概要)

所在地	団体名等	実施計画	助成額 (千円)
平生町	佐賀コミュニティ協議会	大星山登山道の支障木と山頂で森林整備を約0.19ha実施。	500
周南市	防長の吉野をつくる会	サクラ・クヌギ等の植栽による里山景観再生、森林整備を約1.00ha実施。	500
美祢市	NPO法人やまぐち里山ネットワーク	里山の再生を目的に県民との協同による森林整備活動等約0.69haを実施。	500
長門市	里山ローズクラブ	約0.50haの森林整備(除伐)、樹木の植栽等による里山林の保全を実施。	500
小計			2,000

○森林整備活動に対する支援

【NPO 法人やまぐち里山ネットワーク】
(美祢市)



【里山ローズクラブ】
(長門市)



② 森林環境教育、体験交流活動に対する支援

地域の子どもたちや都市住民を対象とした森林体験、木工体験、木育等を行う森林ボランティア等の3団体に対して、1団体あたり500千円の活動経費を助成し、森林整備の必要性に対する理解促進及び今後の森林整備活動への参画を促進します。

(採択予定団体の概要)

所在地	団体名等	実施計画	助成額 (千円)
光市	光市竹林会	竹炭窯を活用し竹林整備を通じた地域のこどもたちとの交流活動を開催。 (5回、延べ人数100名)	500
周南市	(株) レノファ山口	竹林整備活動を通じた地域のこどもたちとの交流活動を開催。 (2回、延べ人数100名)	500
萩市	阿武の松原のみどりを守る会	松原の保護を通じた子供たちに対する森林教育、体験交流活動を開催。 (7回、延べ人数305名)	500
小計			1,500

○森林環境教育・体験交流活動に対する支援

【光市竹林会】
(光市)



【阿武の松原のみどりを守る会】
(萩市)



(4) 県民参加の森林づくり推進事業（ソフト対策）

税制度の導入目的や具体的な税の使途などについて県民の理解促進を図るため、公共施設、地域イベント等におけるパネル展示、リーフレットの配付や税関連事業地におけるイベントの開催などにより周知を図ります。

周知活動の実施案

1 広報ツールを活用した周知活動の実施

- (1) 県や市町の施設等における周知パネルの展示
- (2) 県や市町の関係施設等へのリーフレットの配布
- (3) やまぐち森林づくりレポートの作成・公表
- (4) 小学生高学年向けパンフレットを活用した森林体験学習

2 県民税事業地を活用した周知活動の実施

- (1) 筍堀り体験等、事業地を活用したイベントの開催
- (2) 事業地で伐採された木材や竹材の各種イベント等での活用
- (3) 県民税を活用した事業であることを表示した看板の設置

3 やまぐち森林づくり推進協議会の開催

- (1) 協議会の開催
- (2) 県のホームページで協議内容等を掲載

4 その他の広報活動

- (1) 各種イベントに出向いての周知活動
- (2) 県政出前トークの活用
- (3) 県政放送等や市町、森林組合広報誌などへの掲載
- (4) 森林づくり推進協議会の開催案内等、積極的なプレスリリース